


## URBAN ISSUES

#demografia, #urbanizacja,  
#miasta, #struktura  
osadnicza, #Polska

## Procesy ludnościowo-osadnicze w Polsce po 1945 r.

**Kamil Nowak**

Instytut Rozwoju Miast i Regionów  
e-mail: knowak@irmir.pl

 ORCID: <https://orcid.org/0000-0003-2339-5407>

### Abstrakt

Procesy ludnościowo-osadnicze w Polsce po zakończeniu drugiej wojny światowej cechowały się dużą dynamiką zmian. Wykazywały jednocześnie zmienność w poszczególnych okresach czasowych. Celem pracy jest scharakteryzowanie procesów ludnościowo-osadniczych zachodzących w powojennej Polsce oraz ich uporządkowanie i usystematyzowanie w ujęciu retrospektywnym na podstawie przeglądu literatury. Rozwój kraju po początkowym okresie odbudowy ze zniszczeń wojennych nakierowany został na forsowną industrializację, która istotnie wpłynęła na rozwój struktury osadniczej kraju. Polska z państwa rolniczo-przemysłowego o przeważającym udziale ludności wiejskiej przeistoczyła się w okresie Polskiej Rzeczypospolitej Ludowej (PRL) w państwo z dominującym udziałem przemysłu w strukturze gospodarczej oraz przewagą ludności miejskiej. Wpłynęło to na ukształtowanie się charakterystycznego typu miasta przemysłowego. Okres ten sprzyjał szybkiemu rozwojowi demograficznemu, który pomimo swojej cykliczności cechował się stałym przyrostem liczby mieszkańców. Od połowy lat 80. XX w. trend ten odwrócił się. Polska stawała się krajem przechodzącym w fazę dojrzałości demograficznej, w której obecnie się znajduje. Policentryczna struktura osadnicza kraju ustabilizowała się w latach 80. XX w. Pomimo zmian ustrojowych i współczesnych procesów osadniczych nie wyłonił się żaden szybko wzrastający ośrodek miejski, pomimo iż od 1989 r. do 2019 r. prawa miejskie zyskało ponad 100 nowych miast.

©2020 Kamil Nowak. This is an open access article licensed under the Creative Commons Attribution-NonCommercial-NoDerivs License (<http://creativecommons.org/licenses/by-nc-nd/3.0/>).

W artykule zaprezentowano wyniki badań naukowych realizowanych w ramach projektu pn. *Nowy model urbanizacji w Polsce – praktyczne wdrożenie zasad odpowiedzialnej urbanizacji oraz miasta zwartej* (Gospostrateg 1/384689/20/NCBR/2019), współfinansowanego ze środków Narodowego Centrum Badań i Rozwoju w ramach Strategicznego Programu Badań Naukowych i Prac Rozwojowych „Społeczny i gospodarczy rozwój Polski w warunkach globalizujących się rynków” GOSPOSTRATEG.



## Wstęp

Kształt procesów ludnościowo-osadniczych w dużej mierze powiązany jest z wydarzeniami historycznymi. Szczególnie istotną rolę odegrała tu II wojna światowa – doprowadziła ona do zmniejszenia się populacji kraju w niespotykanej dotąd skali. Stało się tak nie tylko na skutek działań militarnych, ale również z powodu przesunięcia granic państwa (Gawryszewski 2005). Niebagatelnym skutkiem II wojny światowej dla rozwoju demograficznego i osadniczego kraju było narzucenie Polsce komunistycznego ustroju państwowego. Spowodowało to odcięcie od głównego nurtu europejskiego życia politycznego i społeczno-gospodarczego (Okólski 2010). Rozwój kraju pod rządami władz komunistycznych ukierunkowany był na intensywną industrializację, co determinowało charakter procesu urbanizacji państwa.

Jednocześnie na ukształtowanie się struktury osadniczej kraju wpłynęły reformy administracyjne w latach 70. XX w. Ważny dla procesów ludnościowo-osadniczych okazał się proces transformacji gospodarczej oraz zwiększenie roli sektora usługowego, co spowodowało zmianę charakteru procesu urbanizacji z ilościowego na jakościowy i jego ewolucję w kierunku suburbanizacji. Po akcesji Polski do Unii Europejskiej nasiliły się zewnętrzne ruchy wędrownicze, zwłaszcza o charakterze czasowym. Według szacunków Banku Danych Lokalnych Głównego Urzędu Statystycznego (BDL GUS) na koniec 2016 r. za granicą przebywało czasowo 2,5 mln obywateli Polski. Jednocześnie następowały zmiany w życiu rodzinnym Polaków. Zmieniało się oblicze terenów wiejskich otaczających miasta, które stawały się zurbanizowanymi obszarami miejskimi (Stańczak, Szałtys, Waligórska 2018). Wzrost znaczenia stref podmiejskich wokół dużych miast w obliczu niekorzystnych tendencji demograficznych prowadzi do nasilania depopulacji na wielu pozostałych obszarach wiejskich i w małych miastach.

Analiza zjawisk z zakresu demografii i osadnictwa, przeprowadzona w oparciu o chronologię wydarzeń historycznych, pozwala na rozpoznanie zależności występujących pomiędzy nimi. Celem pracy jest scharakteryzowanie procesów ludnościowo-osadniczych zachodzących w powojennej Polsce oraz ich uporządkowanie i usystematyzowanie w ujęciu retrospektywnym. Analizę stanu wiedzy przeprowadzono na podstawie przeglądu literatury, dokonując podziału na następujące okresy czasowe:

1. lata 1946–1950 – ruchy ludnościowe po II wojnie światowej,
2. lata 1951–1970 – powiązanie procesów urbanizacji i industrializacji,
3. lata 1971–1989 – rozwój po reformie administracyjnej,

4. lata 1990–2003 – okres transformacji ustrojowej,
5. okres członkostwa w Unii Europejskiej od 2004 r.

## Ogólna charakterystyka zmian osadniczych

Charakter stadiów rozwoju obszarów miejskich w Polsce jest przedmiotem dyskusji wielu badaczy, w której widoczne są różnice poglądów zwłaszcza w zakresie stadium suburbanizacji. Z.K. Zuziak (2005) czy A. Zborowski (2005) wskazują, iż w skali międzynarodowej Polskę cechuje znaczące opóźnienie urbanizacyjne. Stosunkowo późno znalazła się ona na etapie intensyfikacji procesów suburbanizacji. J. Parysek (2002) wyróżnia w rozwoju osadniczym Polski po 1945 r. trzy zasadnicze okresy odmiennego charakteru urbanizacji, które nawiązują do faz urbanizacji L.H. Klassena.

Pierwszy okres – urbanizacji właściwej (dynamicznej) – trwający do 1965 r., wiązał się z masowymi migracjami ludności wiejskiej do miast. Drugi, funkcjonujący aż do schyłku epoki PRL, związany był z malejącą dynamiką przyrostu ludności zamieszkałej w miastach. W tym okresie proces urbanizacji rozpoczął powolną ewolucję w kierunku suburbanizacji. Spowalniającemu wzrostowi obszarów centralnych towarzyszył przyrost liczby ludności w obszarach zewnętrznych miast. Niemniej populacja ludności miejskiej w dalszym ciągu rosła. Jednocześnie słabnąca gospodarka centralnie sterowana nie była w stanie równoważyć tempa rozwoju demograficznego poprawą infrastruktury miejskiej, zwłaszcza w zakresie dostępności mieszkań. Problem stanowił nie tylko ich brak, ale również ich niski standard (Parysek 2002). Konsekwencją wyhamowania procesu urbanizacji pod koniec lat 80. była stabilizacja policentrycznego systemu osadniczego stanowiąca drugi etap. Po 1989 r. w strukturze osadniczej kraju nie wyłonił się żaden szybko wzrastający ośrodek miejski, który wpłynąłby na zaburzenie struktury, jaka zasadniczo ukształtowała się w latach 70. (Śleszyński 2018). W latach 90. rozpoczął się trzeci okres związany z rozwojem stref podmiejskich oraz przebudową i jakościowym rozwojem miast. Proces urbanizacji przestał się wyrażać wzrostem ludności miejskiej, a zmianami strukturalnymi (Parysek 2002).

Jak podkreśla B. Degórska (2017), wymiar demograficzny przestał być głównym czynnikiem charakteryzującym procesy urbanizacyjne w Polsce. Rozwojowi miast zaczął w coraz większym stopniu towarzyszyć fizyczny rozrost obszarów miejskich. Przyrost ludności miejskiej wyhamował, osiągając maksimum w drugiej połowie lat 90. Po 2000 r. nastąpił zwrot w kierunku systematycznego ubytku ludności miejskiej i zwiększania się udziału mieszkańców wsi. Liczba ludności zamieszkałej w miastach w 2017 r. była o 1,7 p.p. niższa niż w latach 1997–2000. Proces urbanizacji ewoluował.

Zdaniem J. Paryska i L. Mierzejewskiej (2005) po 1990 r. nastąpiła faza urbanizacji, w której uwidoczniły się zarówno procesy dezurbanizacji związane z rozwojem stref podmiejskich jak i reurbanizacji, zwłaszcza w największych miastach. Podobnego zdania jest P. Lorens (2005), który dodatkowo zwraca uwagę na współwystępowanie w dalszym ciągu procesu suburbanizacji. W przypadku Polski koncepcja cyklu życiowego miasta, w której kolejno po sobie następują fazy urbanizacji, suburbanizacji, dezurbanizacji i reurbanizacji, nie jest więc w pełni adekwatna (Degórska 2017). Należy zaznaczyć, iż Polska – zanim wkroczyła na ścieżkę rozwoju miast związanego z gospodarką rynkową – rozwijała się w specyficznych warunkach socjalizmu. W efekcie w Polsce, podobnie jak w innych krajach dawnego bloku wschodniego, wykształcił się model miasta socjalistycznego, które po zmianie ustroju spowodowało nałożenie się na siebie dziedzictwa przeszłości ze współczesnymi tendencjami europejskimi, zapowiadając w efekcie model miasta postsocjalistycznego.

Analizy z zakresu miasta socjalistycznego i postsocjalistycznego były przedmiotem wielu badań m.in. G. Węclawowicza (1996, 2000, 2018) i Z. Rykla (2002) czy J. Paryska (2017). Idea miasta socjalistycznego skierowana była do społeczeństwa zdominowanego przez klasę robotniczą i rozwinęła się w ramach czterdziestu lat panowania gospodarki centralnie sterowanej. Miasta te miały być nie tylko ośrodkami produkcji przemysłowej, ale przede wszystkim miejscem politycznej kontroli i zarządzania gwarantującego społeczne poparcie władz. Kształtowanie składu społecznego miast opierało się na polityce mieszkaniowej skupionej na przydziale zasobów mieszkaniowych przez władze, ograniczając jednocześnie prawo własności (Węclawowicz 2018).

W gospodarce wolnorynkowej polskie miasta obrały nową trajektorię rozwoju. Przemysł został zepchnięty na dalszy plan, a głównymi czynnikami miastotwórczymi stały się usługi. Wśród procesów modernizacyjnych dużą rolę, zwłaszcza po akcesie Polski do Unii Europejskiej, zaczęła odgrywać rewitalizacja, która dała impuls do pozytywnych przemian społecznych i rozwoju funkcjonalno-gospodarczego. Proces koncentracji ludności w miastach, zwłaszcza dużych, który towarzyszył procesom uprzemysłowienia, ma swoją kontynuację również w warunkach gospodarki wolnorynkowej i zmniejszania się liczby ludności kraju (Parysek 2002).

Na przestrzeni lat 1950–2017 zachodziły dynamiczne zmiany w ilości miast. Ich liczba w całym badanym okresie charakteryzowała się tendencją wzrostową (Tab. 1.) w przeciwieństwie do udziału ludności miejskiej w populacji kraju (Tab. 2.), który wzrastał do końca XX w., aby po kilkuletnim okresie stabilizacji zacząć systematycznie spadać.

Przyrost ilościowy miast nie obejmował wszystkich grup wielkościowych. W 2017 r. w porównaniu z 1950 r. zmniejszyła się liczba miast najmniejszych, liczących mniej niż 5 tys. mieszkańców. W 1950 r. było ich 393, a grupa ta stanowiła 54% wszystkich miast w Polsce, podczas gdy w 2017 r. ich liczba spadła do 339, a udział do poziomu 36,7%. Względnie obniżył się również odsetek miast liczących od 5 do 10 tys. mieszkańców. W największym stopniu wzrosła liczba miast małych liczących od 10 do 20 tys. mieszkańców oraz miast średnich z przedziału 20–50 tys. osób.

Z kolei wzrost ludności miejskiej koncentrował się w miastach największych, liczących powyżej 200 tys. osób, gdzie udział ludności miejskiej w ludności kraju wzrósł z 9,7% w 1950 r. do 19,9% w 2017 r. Największy odsetek ludności zamieszkującej miasta liczące powyżej 200 tys.

**TAB. 1.**  
Zmiany w liczbie miast w Polsce w latach 1950–2017

Miasta według liczby mieszkańców	Liczba miast										
	1950	1960	1970*	1980	1990	2000	2005	2010	2015	2017	
<5 tys.	393	314	359	264	257	287	299	316	328	339	
5-10 tys.	159	191	220	185	177	181	187	186	178	179	
10-20 tys.	76	127	162	169	177	183	181	180	189	187	
20-50 tys.	50	71	97	111	128	137	133	135	133	134	
50-100 tys.	12	19	27	38	48	50	48	47	48	45	
100-200 tys.	11	13	14	22	23	23	22	22	23	23	
>200 tys.	5	9	10	15	20	19	17	17	16	16	
ogółem	706	744	889	804	830	880	887	903	915	923	

\*Uwzględniono osiedla miejskie wprowadzone w 1963 r. i zniesione w 1973 r. stanowiące odrębną jednostkę administracyjną zaliczaną w oficjalnych statystykach do jednostek miejskich (we wskazanym roku było ich 55)

Źródło: opracowanie własne na podstawie roczników statystycznych GUS

**TAB. 2.**  
Udział ludności miejskiej w ludności kraju

Miasta według liczby mieszkańców	Udział ludności miejskiej w ludności kraju [%]									
	1950	1960	1970	1980	1990	2000	2005	2010	2015	2017
<5 tys.	4,3	3,1	3,4	2,2	2,1	2,4	2,4	2,5	2,6	2,6
5-10 tys.	4,5	4,5	4,8	3,6	3,3	3,4	3,5	3,5	3,3	3,3
10-20 tys.	4,2	5,8	6,9	6,7	6,7	7,0	7,0	6,9	7,1	7,1
20-50 tys.	6,2	7,2	8,9	9,7	10,4	10,7	10,9	11	10,8	11,1
50-100 tys.	3,4	4,1	5,7	7,3	8,4	8,5	8,6	8,4	8,3	7,9
100-200 tys.	6,7	6,3	6,7	8,6	7,9	8,2	8,0	7,9	8,3	8,2
>200 tys.	9,7	14,1	15,9	20,6	23,0	21,7	21	20,7	19,9	19,9
ogółem	39,0	45,1	52,3	58,7	61,8	61,9	61,4	60,9	60,3	60,1

Źródło: opracowanie własne na podstawie roczników statystycznych GUS

mieszkańców przypadł na pierwsze lata transformacji ustrojowej, wynosząc 23% ogółu ludności kraju. Biorąc pod uwagę wszystkie miasta powyżej 100 tys. mieszkańców, odsetek ten w 1990 r. wynosił 30,9%, a w 2017 r. spadł do 28,1%. Uwagę zwraca zależność pomiędzy dynamiką zmian ludności miejskiej w kraju z koncentracją ludności w miastach dużych. Ponadto należy zaznaczyć, iż procesy urbanizacyjne mierzone liczbą ludności miejskiej w populacji kraju zatrzymały się w Polsce na dużo niższym poziomie niż w wielu krajach Europy Zachodniej (Heffner 2016).

Obniżeniu się liczby mieszkańców dużych ośrodków miejskich w XXI w. towarzyszył nasilający się proces rozlewania miast (*urban sprawl*) na strefy podmiejskie – zwłaszcza na pobliskie miejscowości wiejskie. Proces ten jest efektem decyzji lokalizacyjnych, na które wpływają m.in. pogarszające się warunki życia w centralnych częściach miast i wzrastające koszty utrzymania w mieście. Ludność mieszkająca w miastach maleje, natomiast zwiększa się zasięg oddziaływania miast i miejskiego stylu życia, który wykracza poza granice administracyjne (Węclawowicz i in. 2006; Heffner 2016).

Procesy suburbanizacyjne widoczne są w zasadzie we wszystkich strefach podmiejskich dużych miast w Polsce. Obejmują głównie tereny gmin wiejskich zlokalizowanych w ich sąsiedztwie oraz obszary wzdłuż głównych dróg (Reckien, Karecha 2007). Migracje ludności do gmin wiejskich otaczających miasta z jednej strony nie wpływają na obniżenie potencjału gospodarczego metropolii, ponieważ większość z nich w dalszym ciągu zaspokaja znaczną część swoich potrzeb w śródmieściach lub miejskich centrach handlowo-usługowych. Z drugiej strony przynoszą negatywne konsekwencje dla nich w postaci zmniejszenia wpływów podatkowych, generowaniu trudności z funkcjonowaniem transportu publicznego czy powstawaniu dzielnic problemowych (Heffner 2016).

W dalszej części omówiono szczegółowo procesy demograficzne i osadnicze w podziale na okresy czasowe, wyróżnione ze względu na odmienny charakter rozwoju uwarunkowany czynnikami politycznymi i społeczno-gospodarczymi.

## ZMIANY DEMOGRAFICZNE I OSADNICZE W LATACH 1946-1950

PRZYROST RZECZYWISTY	+1,12 MLN
PRZYROST NATURALNY	+2,16 MLN
SALDO MIGRACJI ZAGRANICZNYCH	- 1,04 MLN

<b>1946</b>	<b>➡ ➡ ➡</b>	<b>1950</b>
703	LICZBA MIAST	706
34,0%	UDZIAŁ LUDNOŚCI MIEJSKIEJ	39,0%

**Ryc. 1.**

Zmiany demograficzno-osadnicze w latach 1946-1950

Źródło: opracowanie własne na podstawie danych BDL GUS

## Procesy ludnościowo-osadnicze w okresach czasowych

### Lata 1946–1950. Ruchy ludnościowe po II wojnie światowej

Zgodnie z pierwszym powojennym sumarycznym spisem ludności, który został przeprowadzony 14 lutego 1946 r., Polska liczyła 23,9 mln mieszkańców. Działania wojenne i okres okupacji kraju przyniosły znaczące straty demograficzne. Świadczy o tym porównanie liczby mieszkańców ze stanem z 1939 r. Szacuje się, że w przededniu wybuchu wojny Polska w ówczesnych granicach liczyła 35,2 mln osób, natomiast przyjmując za punkt odniesienia liczbę ludności zamieszkałą w 1939 r. na terenach wchodzących w skład kraju po ustaleniu granic w 1945 r., było to 32,1 mln osób. W zależności od przyjętych kryteriów analizy ubytek ludności Polski wyniósł od 8,8 mln do 11,3 mln (Gawryszewski 2005; Węclawowicz 2018).

Po zakończeniu II wojny światowej w Polsce, podobnie jak w innych krajach europejskich będących areną działań militarnych, wystąpiło zjawisko kompensacji. Charakteryzuje się ono wzmożonym wzrostem przyrostu naturalnego dążącym do wyrównania niedoborów ludnościowych spowodowanych spadkiem urodzeń i wzrostem liczby zgonów w wyniku wojen, klęsk głodu czy epidemii (Gawryszewski 2005).

Powojenna Polska była krajem rolniczo-przemysłowym o przeważającym udziale ludności wiejskiej (Kusiński 1991; Gawryszewski 2005). Cechowała się jednak pod tym względem dużym zróżnicowaniem regionalnym. Zdecydowanie wyższy poziom rozwoju przemysłu i stopień urbanizacji posiadały przyłączone do Polski Ziemie Odzyskane, w szczególności Górny Śląsk (Andrzejewski 1977). Społeczeństwo polskie charakteryzowało się młodą strukturą wieku. W okres rozrodczy wchodziły liczne roczniki urodzone w dwudziestoleciu międzywojennym, co w zestawieniu z funkcjonującym modelem rodziny wielodzietnej przełożyło się na bardzo wysoką stopę urodzeń. Jednocześnie systematycznie obniżała się umieralność, czego efektem był niezwykle wysoki przyrost naturalny (Eberhardt 2014). W początkowym okresie nie przełożyło się to jednak na znaczący przyrost populacji kraju. Ten hamowany był przez intensywne ruchy migracyjne, których efektem stało się niemal całkowite zniwelowanie mniejszości narodowych. Do 1950 r. Polska stała się państwem homogenicznym pod względem etnicznym i wyznaniowym (Rosset 1965; Okólski 2007; Anacka, Fihel, Okólski 2018). Z jednej strony do kraju przybyło 689 tys. repatriantów ze Wschodu, z drugiej wysiedlono ok. 2,23 mln osób do Niemiec oraz 176 tys. osób do Związku Radzieckiego. W efekcie przyrost rzeczywisty ludności w latach 1946–1950 wynosił rocznie średnio 0,9% (Dangel 1965; Gajewski 1965;

Żurko 2000; Węclawowicz i in. 2010; Kantor-Pietraga 2014). Ruch wędrowniczy ludności w tym okresie dotyczył nie tylko terenów, których przynależność państwowa uległa zmianie w wyniku postanowień jałtańskich, ale również obszarów, które w granicach Polski znalazły się już w okresie międzywojennym. Powodem przemieszczeń było pragnienie osiedlenia się w miejscu mniej zrujnowanym, posiadającym lepsze perspektywy rozwoju (Okólski 2007).

Silnym przemieszczeniem podlegały zwłaszcza tereny Ziemi Północnych i Zachodnich, na których powstały nowe skupiska ludności i jednocześnie tworzyły się spoiste struktury społeczne, które określano syndromem społecznego niedostosowania. Prowadziło to do powstawania społecznych kontrastów, napięć i konfliktów. Łącznie w latach 1946–1950 aż 7,1 mln mieszkańców Polski zmieniło swoje miejsce zamieszkania, a migracje te odbywały się na relatywnie duże dystanse (Gawryszewski 2005; Okólski 2007; Łodziński, Grzymała-Kazłowska 2011).

Zmiana liczby mieszkańców Polski była wypadkową złożonych procesów demograficzno-osadniczych w układzie miasto – wieś. Pod umiarkowanym wzrostem populacji kraju w latach 1946–1950 kryło się niepowtarzalnie wysokie tempo rozwoju ludności miejskiej (Gawryszewski 2005). Zgodnie z danymi BDL GUS w 1946 r. w obecnych granicach Polski znajdowały się 703 miasta posiadające prawa miejskie, które skupiały 31,2% ludności państwa (Ryc. 1.). W 1950 r. liczba miast zwiększyła się nieznacznie, natomiast poziom urbanizacji mierzony udziałem ludności zamieszkałej w miastach w 1950 r. wzrósł do 39% (Węclawowicz in. 2010). W przeciwieństwie do lat późniejszych, na zwiększenie udziału ludności miejskiej w tym okresie nie wpłynęły procesy uprzemysłowienia. Te pojawiły się w ramach realizacji trzyletniego planu odbudowy gospodarczej na lata 1947–1949 zakładającego rozwój przemysłu, zwłaszcza paliwowo-energetycznego, hutniczego i transportowego. Jednak do realizacji postawionych w nim celów wystarczył lokalny rynek pracy (Gawryszewski 2005).

W strukturze osadniczej kraju w pierwszych latach powojennych Polska cechowała się dysproporcją rozmieszczenia głównych ośrodków miejskich, które występowały głównie w jej środkowej i zachodniej części. Wiele miast, zwłaszcza największych, borykało się z problemem dużych zniszczeń wojennych. Ich rozwój wymagał więc w pierwszej kolejności znaczących nakładów inwestycyjnych na odbudowę. Priorytetowo w tym względzie potraktowano stolicę. Odbudowa miast ze zniszczeń następowała relatywnie szybko, jednak odbyła się przy istotnym obciążeniu społeczeństwa (Parysek 2002). Pierwsze lata likwidacji skutków zniszczeń o ogromnej

skali (5,6 mln mieszkań, ok. 22–24% ogółu) to żywiołowa aktywność obywateli, podmiotów gospodarczych i państwa. W latach 1947–1949 procesy odbudowy mieszkań ujęto w trzyletnim planie odbudowy opierającym się na współpracy państwa, spółdzielczości oraz podmiotów indywidualnych (Nieciński 2005).

Powszechność i skala deficytu mieszkań oraz ideologia socjalistyczna nadały nowy kierunek polityce mieszkaniowej. Wprowadzono reglamentację zasobów. O przydziale mieszkań decydowały działające przy gminnych radach narodowych władze kwaterunkowe. Wprowadzona forma dystrybucji lokali została określona mianem publicznej gospodarki lokalami i ograniczała prawo własności. W efekcie to władze dysponowały mieniem właścicieli lokali, których uprawnienia zostały sprowadzone do funkcji administratora budynku, które w dodatku nie przynosiły im zysków z powodu zamrożenia wysokości czynszów na stawki obowiązujące w 1939 r. (Andrzejewski 1977; Fermus–Bobowiec 2014).

W stosunku do sytuacji z okresu dwudziestolecia międzywojennego Polska utraciła dwa ważne ośrodki miejskie: Wilno i Lwów. Najbardziej wysuniętym na wschód dużym miastem została Warszawa. Jednocześnie na mapie osadniczej państwa znalazły się trzy duże miasta: Wrocław na zachodzie, Szczecin na północnym-zachodzie oraz Gdańsk na północy, co wpłynęło na zmianę wcześniej ukształtowanych kierunków ciążenia (Śleszyński 2018). Współczesne duże ośrodki miejskie wschodniej Polski w tym okresie nie posiadały jeszcze silnie wykształconych funkcji gospodarczych i administracyjnych. W 1950 r. Olsztyn liczył niespełna 10 tys. mieszkańców, Rzeszów – niewiele ponad 10 tys., Białystok – 20 tys., a Lublin – 28 tys. mieszkańców (Bański 2007). Jak zauważa I. Kantor–Pietraga (2014), w okresie pierwszych lat powojennych ważną rolę integrującą obszar Polski przedwojennej oraz terenów przyłączonych do niej po 1945 r. odegrał Poznań, którego zabudowa mieszkaniowa w wyniku działań militarnych nie ucierpiała znacząco.

W trudnej sytuacji znalazły się małe miasta, których większość borykała się z problemem depopulacji. H.J. Koerber (1969), S. Król (1967), J. Ozdowski (1975) za główne przyczyny tego zjawiska wskazywali redukcję naturalnych funkcji małych miast takich jak obsługa rolnictwa, drobny handel i rzemiosło.

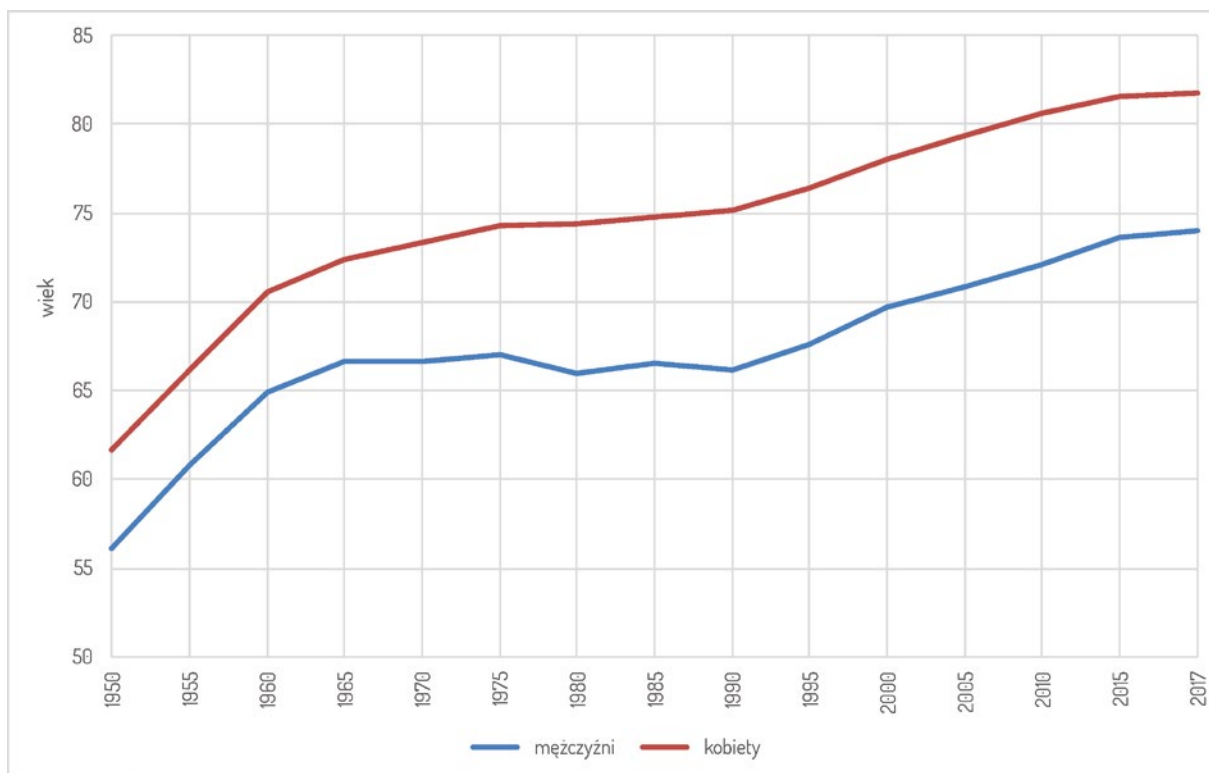
#### **Lata 1951–1970. Powiązanie procesów urbanizacji i industrializacji**

Lata 50. były wyjątkowym okresem pod względem demograficznym, który wiązał się z dużym przyrostem liczby ludności kraju. Swoją kontynuację miało zjawisko kompensacji, które szczególnie nasiliło się zwłaszcza w pierwszej połowie dekady. Wyrażało się ono bardzo

wysokim współczynnikiem urodzeń przy jednoczesnym obniżającym się poziomie umieralności, co generowało niezwykle wysoki przyrost naturalny. Po ustaniu masowych ruchów ludnościowych pod koniec lat 40. liczba ludności Polski w latach 50. wzrastała w skali rocznej o ok. pół miliona osób. Na przekroczenie bariery 30 mln mieszkańców Polska potrzebowała zaledwie 16 lat. W latach 50. przeciętny roczny wskaźnik dynamiki przyrostu liczby ludności wynosił 2%, przy czym ludność miejska wzrastała średnio w tempie 3,4% rocznie, a tereny wiejskie notowały średni roczny przyrost o 0,8%. Było to jednocześnie jedyne dziesięciolecie w powojennej Polsce, w którym liczba ludności wiejskiej nie odnotowała spadku w jakimkolwiek województwie (Gawryszewski 2005; Eberhardt 2014). Współczynnik dzietności w tym czasie przyjmował bardzo wysokie wartości, zgodnie z danymi BDL GUS w 1955 r. było to 3,61.

Lata 60. przyniosły stopniowy spadek liczby urodzeń. Jednocześnie ustabilizowała się umieralność. Czynniki te doprowadziły do systematycznego zmniejszania się wskaźnika przyrostu naturalnego, kończąc tym samym powojenny okres kompensacyjny (Eberhardt 2014). Przełożyło się to na obniżenie dynamiki rozwoju ludności w tej dekadzie, która jednak w dalszym ciągu była wysoka i charakterystyczna dla fazy szybkiego rozwoju demograficznego. W dekadzie tej przyrost liczby ludności kraju wynosił 1,1% rocznie, przy czym dynamiczniej wzrastała ludność zamieszkująca miasta (2% rocznie) niż obszary wiejskie (0,2%) (Gawryszewski 2005). Jak wskazuje M. Okólski (2007), po zakończeniu okresu kompensacji powszechna w Polsce stała się regulacja urodzeń. Badanie K. Iglickiej (1989) dowiodło, że w olbrzymim stopniu na ograniczenie płodności wpływała niezwykle wysoka liczba przerw cięży, która w samym tylko 1977 r. wyniosła ok. 620 tys. wobec 665 tys. urodzin żywych.

Obniżenie przyrostu naturalnego, a zwłaszcza stopy urodzeń, stanowiło pierwsze symptomy powolnego wchodzenia Polski w wiek tzw. dojrzałości demograficznej. Zmniejszać zaczęła się płodność kobiet i w rezultacie nastąpił spadek dzietności. W wielkościach absolutnych nieznacznie wzrosła liczba zgonów. Jednocześnie uwidocznił się w tym okresie proces starzenia się ludności. Pomimo tendencji do przedłużania się średniej długości życia po zakończeniu wojny, od połowy lat 60. nastąpiło zaburzenie tego procesu, które było efektem tzw. kryzysu zdrowotnego (Okólski 2007). Zwiększyła się zachorowalność oraz wzrosła umieralność różnych grup ludności, problemy te dotyczyły zwłaszcza dorosłych mężczyzn. W 1950 r. przeciętne trwanie życia mężczyzn wynosiło 56 lat, a kobiet 62 lata i dynamicznie wzrastało (Fihel 2018). Od 1965 r. do 1992 r. wzrost w przypadku kobiet znacząco wyhamował, z kolei w przypadku mężczyzn w zasadzie się zatrzymał (Ryc. 2.).



Ryc. 2.

Przeciętne trwanie życia w latach 1950–2017

Źródło: opracowanie własne na podstawie danych BDL GUS

### ZMIANY DEMOGRAFICZNE I OSADNICZE W LATACH 1951–1970

PRZYROST RZECZYWISTY	+7,84 MLN
PRZYROST NATURALNY	+8,14 MLN
SALDO MIGRACJI ZAGRANICZNYCH	- 299 TYS.

Ryc. 3.

Zmiany demograficzno-  
osadnicze w latach  
1951–1970Źródło: opracowanie własne na  
podstawie danych BDL GUS

1950	➔➔➔	1970
706	LICZBA MIAST	834
39,0%	UDZIAŁ LUDNOŚCI MIEJSKIEJ	52,3%

Po niestabilnym okresie masowych migracji bezpośrednio po II wojnie światowej w latach 1950–1954 nastąpił tzw. okres wielkiego zamknięcia. Okres ten towarzyszył kształtowaniu się totalitarnego państwa komunistycznego, które dążyło do pełnej kontroli obywateli (Pudzianowska 2013). Migracjom nadano ideologiczny charakter. Uznano, iż podróże służbowe to zło konieczne, z kolei wyjazdy prywatne to coś zbędnego. Z kolei próby nielegalnej emigracji traktowano jako „zradę kraju” (Anacka, Fihel, Okólski 2018). W efekcie doprowadziło to do niemal zupełnego zredukowania migracji zagranicznych. Lata 1954–1956 przyniosły chwilowe rozluźnienie

restrykcji. Liberalizacja polityki paszportowej przyniosła wzrost liczby wyjazdów zagranicznych, zwłaszcza do ZSRR, i masowy wzrost aplikacji o paszporty. Było to wynikiem destalinizacji Polski Ludowej, co było zbieżne z polityką innych krajów komunistycznych. Ponadto przyczyniło się do tego podpisanie przez Polskę i ZSRR konwencji o eliminacji wielokrotnego obywatelstwa. Ponowna regulacja z 1958 r. ograniczyła ten proceder (Pudzianowska 2013). Niemniej wzrosła w tym czasie również skala podróży zagranicznych o charakterze turystycznym, głównie w grupach zorganizowanych, jednak niemal wyłącznie do krajów socjalistycznych. Od 1956 r. do końca lat 70.

emigranci kierowali się głównie do USA i Niemiec, a ich liczba była stabilna. Typowy poziom emigracji wynosił ponad 20 tys. osób rocznie. W przeciwnym kierunku ruch był marginalny. Saldo migracji zagranicznych w latach 1950–1970 było ujemne i wynosiło łącznie 299 tys. osób (Ryc. 3.) (Anacka, Fihel, Okólski 2018). Zasadniczo od 1951 r. przez następne cztery dekady migracje zewnętrzne odgrywały niewielką rolę w rozwoju ludności kraju. Biorąc pod uwagę dane GUS za lata 1950–2017 r., dodatnie saldo migracji w ujęciu rocznym wystąpiło w Polsce zaledwie sześć razy, z czego czterokrotnie w latach 50. XX w. i dwukrotnie w latach 2016–2017. Przez większość badanego okresu wskaźnik ten był ujemny i wskazywał na roczny ubytek w przedziale od 10 do 30 tys. mieszkańców. Zewnętrzne ruchy wędrownicze, pomimo iż cechowały się ubytkiem mieszkańców, były zbyt niskie w stosunku do wysokiego przyrostu naturalnego, aby zauważalnie wpłynąć na populację kraju. Stały wzrost liczby ludności Polski nie był równomierny. Procesowi dynamicznych zmian demograficznych towarzyszył rozwój zwłaszcza dużych i średnich miast, których populacja zwiększała się kosztem terenów wiejskich i wielu miast małych, w których zachodził przeciwny proces, jakim była depopulacja. Przyczyn tego zjawiska można znaleźć wiele, ale kluczową rolę odegrała industrializacja (Kusiński 1991; Gawryszewski 2005; Węclawowicz 2017). Filozofia ówczesnych władz nakierowana na przyspieszony rozwój społeczno-ekonomiczny kraju oparta była na procesach uprzemysłowienia i urbanizacji. Przełożyła się na sytuację miast w Polsce, stając się dla jednych szansą na znaczącą poprawę warunków życia, dla innych przyczyną problemów (Szymańska, Grzelak-Kostulska, Hołowiecka 2006).

Intensywny rozwój przemysłu sprzyjał rozwojowi zwłaszcza głównych ośrodków miejskich i obniżał atrakcyjność wsi oraz obsługujących je i bazującym na rzemiośle oraz indywidualnym handlu małych miast (Ozdowski 1975). Nacjonalizacja gospodarki doprowadziła do ograniczenia podstawowych funkcji społeczno-gospodarczych najmniejszych miast, powodując długotrwały i poważny kryzys społeczno-ekonomiczny tej grupy ośrodków, konsekwencją czego systematycznie traciły one mieszkańców. W dalszym okresie podjęto próby zażegnania kryzysu poprzez lokalizację w nich nowych inwestycji, co pomimo pewnej poprawy nie rozwiązało wszystkich problemów. Szansą dla rozwoju miast tej kategorii okazały się dopiero przemiany społeczno-gospodarcze w latach 90., które przyniosły powrót gospodarki rynkowej i samorządu terytorialnego (Szymańska, Grzelak-Kostulska, Hołowiecka 2006).

W ramach planu sześcioletniego na lata 1950–1955 zaplanowano zwiększenie realizacji inwestycji ukierunkowanych na rozwój przemysłu, zwłaszcza ciężkiego.

Tempo tych działań było niższe niż początkowo zakładano, niemniej do 1960 r. zakończono budowę zakładów, których realizację rozpoczęto w planie sześcioletnim. W następnej dekadzie kontynuowano proces inwestycyjny związany z rozwojem przemysłu, przy czym dążono do jego dekoncentracji i bardziej równomiernego usytuowania zakładów przemysłowych na obszarze kraju (Lijewski 1993; Bański 2007).

Wraz ze zmianą lokalizacji nowych inwestycji przemysłowych dynamicznie rozwijał się system osadniczy. Towarzyszył mu wewnętrzny ruch wędrowniczy w kierunku ze wsi do miast, który generowany był procesem uprzemysłowienia. Efektem tego już w 1966 r. liczba ludności zamieszkującej miasta była wyższa niż na terenach wiejskich. W 1970 r. w miastach mieszkało już 52% populacji kraju (Węclawowicz 2017). Rozwój przemysłu generował dużo miejsc pracy i w dalszym ciągu popyt na pracowników w miastach przemysłowych nie był zaspokojony, jednak nienadążający za uprzemysłowieniem rozwój budownictwa mieszkaniowego prowadził do wygaszania impetu migracyjnego, co określano oszczędzaniem na urbanizacji (Ofer 1977). Jak wskazuje M. Okólski (2010), zakłady przemysłowe pozyskiwały pracowników, którzy nie byli w stanie osiedlić się w mieście, w którym był on zlokalizowany. Spowodowało to natężenie skali dojazdów do pracy i utworzenie kilkumilionowej grupy mieszkańców hoteli robotniczych.

W omawianych dwóch dekadach wzrosło znaczenie miast we wschodniej Polsce, które awansowały do grupy miast średnich, mianowicie Białegostoku, Lublina i Rzeszowa. Pomimo większej dekoncentracji przemysłu w dalszym ciągu najważniejszym regionem rozwoju tej gałęzi gospodarki pozostawał Śląsk. Jednak za obszar silnie uprzemysłowiony można było uznać tereny znajdujące się w trójkącie pomiędzy Trójmiastem, Rzeszowem i Wrocławiem (Bański 2007).

Rozwojowi ludności miejskiej towarzyszył znaczący przyrost liczby miast. W 1954 r. w wyniku reformy administracyjnej kraju wprowadzono nową kategorię w układzie osadniczym, jakimi były osiedla typu miejskiego nieposiadające praw miejskich. Stanowiły one formę przejściową pomiędzy miastem a wsią, jednak w statystykach publicznych uznawano je za jednostki miejskie (Gawryszewski 2005). Spowodowało to znaczny wzrost liczby jednostek osadniczych o miejskim charakterze (Kusiński 1991). Zgodnie z danymi roczników statystycznych GUS w 1960 r. w granicach Polski znajdowało się 745 miast oraz 148 osiedli miejskich. Ich łączna liczba jednak nie uległa zmianie aż do 1974 r. Zmieniała się zasadniczo ich struktura. Osiedla miejskie systematycznie nabywały prawa miejskie. W 1970 r. takich jednostek osadniczych pozostało 55 przy 834 pełnoprawnych mia-



stach. Osiedla miejskie jako jednostki administracyjne zniesiono na początku 1973 r. na podstawie Ustawy z dnia 29 listopada 1972 r. o utworzeniu gmin i zmianie ustawy o radach narodowych.

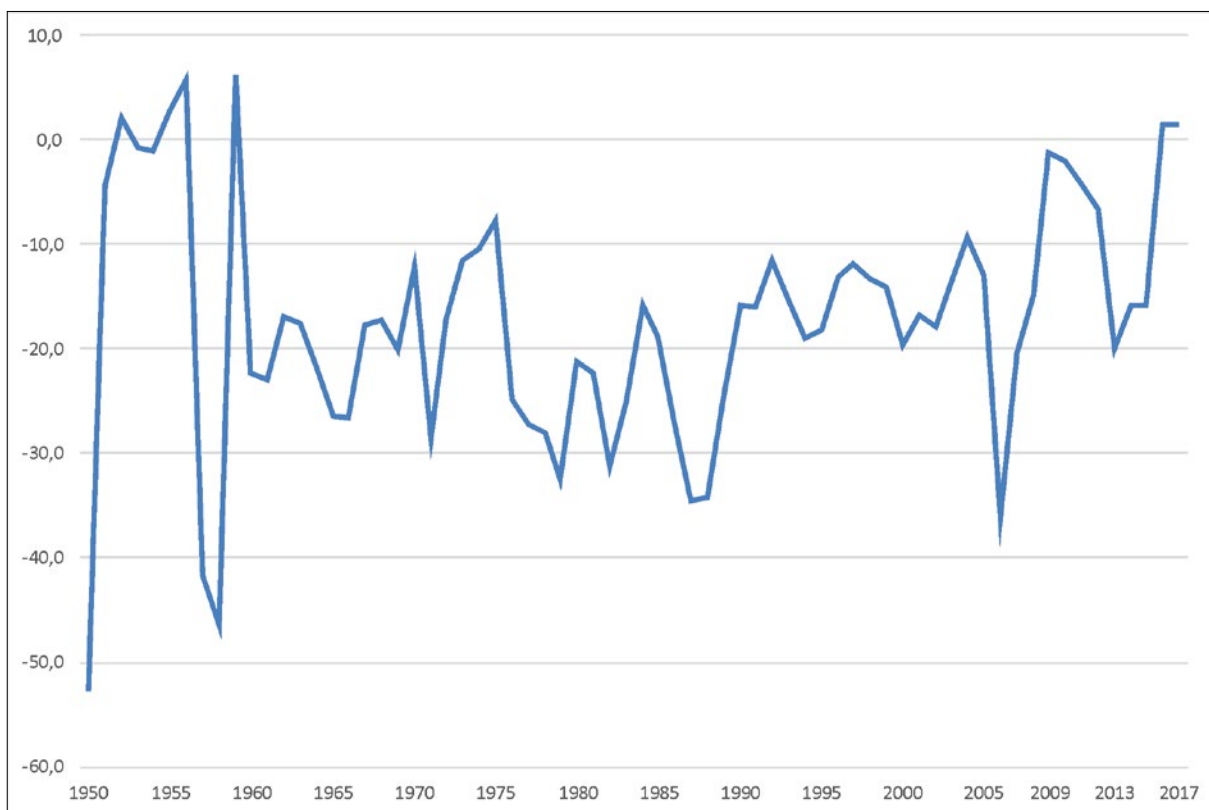
#### Lata 1971–1989. Rozwój po reformie administracyjnej

Dekadę lat 70. określano drugą fazą uprzemysłowienia, w której skupiono się na rewolucji naukowo-technicznej i zwiększeniu udziału wykwalifikowanej siły roboczej w przemyśle (Dziewoński 1988). Lokalizacja nowych inwestycji cechowała się w tym okresie największym rozproszeniem, co pozwalało łagodzić różnice w rozwoju regionalnym. Odbywało się to w oparciu o ideę wyrównywania różnicowań przestrzennych (Gawryszewski 2005). Jak zauważają J. Bański (2007) i T. Lijewski (1993), procesy równoważenia obejmowały zwłaszcza tereny środkowej i południowej Polski oraz strefy funkcjonalne Gdańska i Szczecina na północy. Sytuacja społeczno-gospodarcza w pozostałej części kraju ulegała znacznie wolniejszej poprawie. Szybko, bo już w drugiej części dekady, okazało się, że ambitne założenia inwestycyjne przerosły możliwości ekonomiczne kraju, co doprowadziło do poważnego kryzysu gospodarczego i społecznego. W latach 80. rozwój przemysłu znacząco wyhamował (Bański 2007).

W takim kontekście początkowego szybkiego rozwoju gospodarczego, którego następstwem był kryzys ekonomiczny, następowały w Polsce dalsze przemiany demo-

graficzne i osadnicze. Lata 1971–1990 charakteryzowały się wzrostem liczby ludności kraju, przy czym proces ten cechował się niższą dynamiką niż w latach poprzednich. W okresie prosperity, w latach 1971–1978, tempo przyrostu liczby ludności wynosiło średnio rocznie 0,9%. W odniesieniu do minionej dekady zmianie nie uległa dynamika przyrostu ludności miejskiej, która nadal wynosiła 2%. W 1975 r. w wyniku wprowadzenia w Polsce nowego podziału administracyjnego i zwiększenia liczby województw z 17 na 49 ich stolicami stały się nie tylko duże miasta, ale również relatywnie małe ośrodki miejskie. W efekcie zyskały one nowe funkcje, co przyczyniło się do ich sukcesywnego wzrostu. Jednocześnie malała liczba mieszkańców terenów wiejskich w tempie 0,3% rocznie (Gawryszewski 2005). Zgodnie z danymi BDL GUS w latach 1979–1989 dynamika wzrostu liczby ludności kraju obniżyła się do poziomu 0,7% rocznie, a dająca o sobie znać stagnacja gospodarcza znacząco spowolniła dynamikę wzrostu ludności miejskiej, która wynosiła 1,3% rocznie.

Ukształtowany w drugiej połowie lat 50. wzorzec migracji nie zmienił się do końca lat 70. Przełomowe pod tym względem stały się lata 80., gdy zasady wyjazdów obywateli Polski za granicę zostały zliberalizowane (Okólski 2007; Anacka, Fihel, Okólski 2018). W efekcie w latach 1981–1989 wyemigrowało z Polski zgodnie z badaniami B. Sakson (2002) ok. 1,1 mln osób. Skali tego ubytku ludności nie obrazują jednak oficjalne statystyki (Ryc. 4.).



Ryc. 4.

Saldo migracji zagranicznych w Polsce w latach 1950–2017  
Źródło: opracowanie własne na podstawie danych BDL GUS

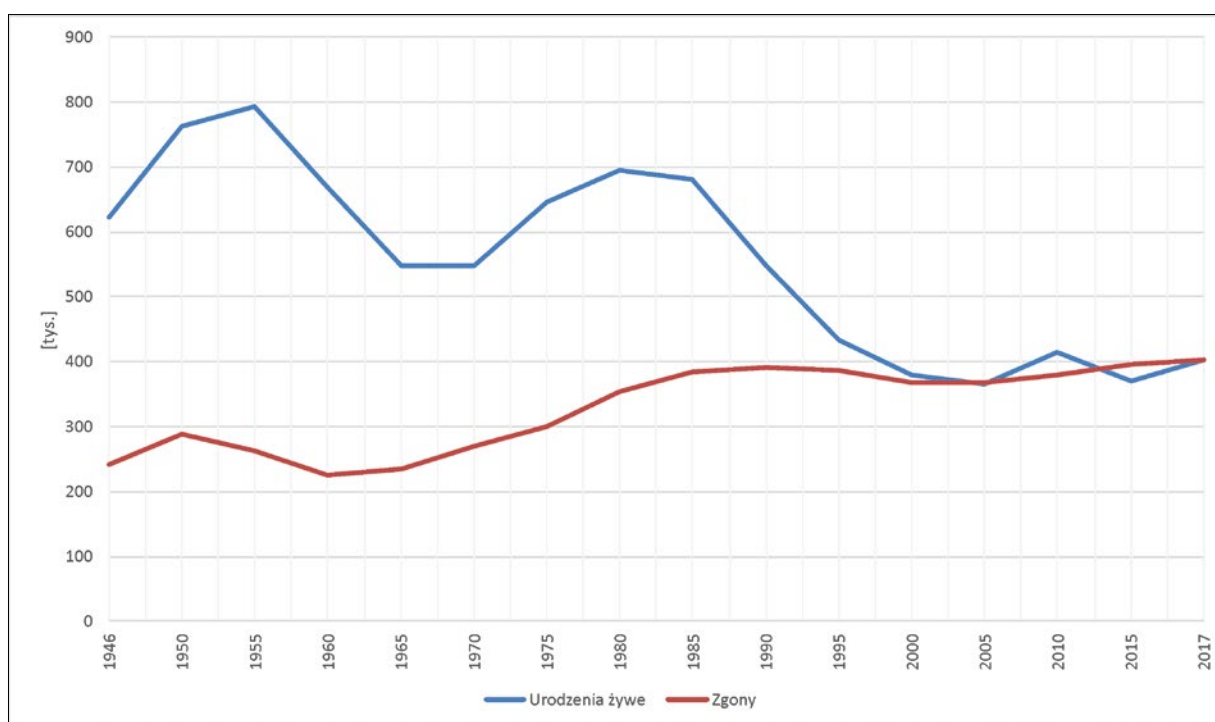
W ostatniej dekadzie Polski Ludowej znacznie nasiliły się czasowe wyjazdy zagraniczne, których łączna liczba (37 mln) wynosiła niemal tyle, co populacja kraju. Pomimo deklaracji obywateli o długości wyjazdu często przeradzały się one w długookresowe i stałe pobyty, przez co nie były odnotowywane w statystyce publicznej (Anacka, Fihel, Okólski 2018). Jak wskazuje M. Okólski (2007), ten znaczny odpływ ludności, najczęściej ludzi młodych, spowodował istotny uszczerbek w kapitale ludzkim, wywołując zjawisko określane drenażem mózgow. Zgodnie z danymi roczników statystycznych GUS w latach 1971–1990 saldo migracji zagranicznych wskazało na ubytek 459 tys. osób. Jednocześnie od połowy lat 70. nastąpił spadek wewnętrznych ruchów wędrownych. Tendencja ta nasiliła się w latach 80. w powiązaniu z tendencją wzrostu wyjazdów zagranicznych (Okólski 2007).

Przełomowi lat 70. i 80. XX w. towarzyszył wyższy demograficzny stanowiący echo wyższego powojennego (Ryc. 5.). Sytuacja ludnościowa kraju zaczęła się jednak znacząco zmieniać w ostatniej dekadzie PRL, prowadząc do stanu nierównowagi demograficznej. Jak podaje M. Okólski (2007), słabł dynamizm demograficzny, który był składową kilku przyczyn. Przede wszystkim obniżał się poziom płodności. W konsekwencji kryzysu zdrowotnego wzrastała umieralność. Czynniki te jednocześnie spowodowały obniżanie się przyrostu naturalnego. Ten jeszcze w 1983 r. wynosił 371,4 tys., podczas gdy od 1986 r. aż do 1999 r. z roku na rok notował najniższe wartości w powojennej historii. W 1989 r. przyrost naturalny

wynosił 181,3 tys. i obniżył się dwukrotnie w przeciągu 6 lat. Zjawiskom tym towarzyszyło spotęgowanie migracji zagranicznych i postępujący proces starzenia się społeczeństwa.

W wyniku przeprowadzonych reform administracyjnych w pierwszej połowie lat 70. zlikwidowano osiedla miejskie, a liczba miast uległa zmniejszeniu do 804 w 1980 r. Część z nich utraciła prawa miejskie, a pozostałe zostały połączone z sąsiednimi ośrodkami miejskimi (Kusiński 1991). Zmniejszenie liczby miast nie doprowadziło jednak do spowolnienia procesu urbanizacji. Tempo to nadal było wysokie. Procesy najsilniej zachodziły w regionach o stosunkowo niskim do tej pory udziale ludności miejskiej. W wyniku nowego podziału administracyjnego wzrosło znaczenie nowych miast wojewódzkich, które awansowały w hierarchii. Spowolnienie procesu urbanizacji nastąpiło w wyniku recesji gospodarczej w końcowym okresie komunizmu w latach 80., a jego pierwsze symptomy pojawiły się już w 1976 r. Niemniej liczba miast w ostatnich latach okresu Polski Ludowej nieznacznie rosła, osiągając 825 w 1989 r. (Gawryszewski 2005; Jażdżewska 2007; Węclawowicz, Łotocka, Baucz 2010).

Zgodnie z danymi BDL GUS udział ludności miejskiej w 1970 r. wynosił 52,3%, w 1980 r. wzrósł do 58,7%, kończąc okres Polski Ludowej w 1989 r. z udziałem 61,8% (Ryc. 6.). Pomimo stałego wzrostu udziału ludności miejskiej dynamika tego procesu znacząco się obniżyła. Wpłynęło na to szereg czynników związanych z kryzy-



Ryc. 5.

Ruch naturalny w latach 1946–2017

Źródło: opracowanie własne na podstawie danych BDL GUS

## ZMIANY DEMOGRAFICZNE I OSADNICZE W LATACH 1971-1989

PRZYROST RZECZYWISTY	+5,53 MLN
PRZYROST NATURALNY	+5,97 MLN
SALDO MIGRACJI ZAGRANICZNYCH	- 443 TYS.

1970	➔➔➔	1989
834	LICZBA MIAST	825
52,3%	UDZIAŁ LUDNOŚCI MIEJSKIEJ	61,8%

Ryc. 6.

Zmiany demograficzno-osadnicze w latach 1971–1989  
Źródło: opracowanie własne na podstawie danych BDL GUS

sem gospodarczym i pogarszającą się sytuacją społeczną. Strajki robotników, hiperinflacja czy wprowadzenie stanu wojennego w grudniu 1981 r. przyczyniły się do spadku migracji do miast dużych i średnich przy nieznacznym wzroście w miastach małych (Jażdżewska 2007).

Ponadto poza obniżeniem się wewnętrznych ruchów migracyjnych od połowy lat 80. ważnym i stałym elementem zwalniania procesu urbanizacji stało się spowolnienie przyrostu ludności kraju w wyniku systematycznego spadku liczby urodzeń. W dalszym ciągu relatywnie wyższe tempo urbanizacji obejmowało obszary wschodnie przy stabilizacji lub regresie w przypadku obszarów zachodnich. Uwidoczniło się ponadto zjawisko wyludnienia terenów wiejskich, które we wcześniejszych latach nie było widoczne ze względu na wysoki dodatni przyrost naturalny (Węclawowicz, Łotocka, Baucz 2010).

### Lata 1990–2003. Okres transformacji ustrojowej

Od 1990 r. Polska formalnie zerwała z okresem socjalizmu i zaczęła funkcjonować w nowej rzeczywistości politycznej, społecznej i gospodarczej. Rozpoczęto radykalną transformację na wszystkich płaszczyznach życia społeczno-gospodarczego. Dostosowanie się do gospodarki rynkowej spowodowało poważne załamanie produkcji przemysłowej, zwłaszcza w początkowych latach dekady. Niemniej rola tej gałęzi gospodarki słabła na rzecz wzrostu znaczenia usług i handlu. Polska stała się beneficjentem zagranicznych funduszy pomocowych i w coraz większym stopniu zaczęły realizować się na jej terenie inwestycje zagraniczne. Wyróżniony okres obejmujący lata 1990–2003 cechował się nie tylko dostosowaniem do gospodarki rynkowej, ale również postępującą adaptacją kraju do warunków i parametrów rozwojowych obowiązujących na obszarze Unii Europejskiej. Proces integracji Polski z przestrzenią

Wspólnoty rozpoczął się w 1994 r., a zakończył sukcesem w 2004 r. (Bański 2007).

Okresowi transformacji ustrojowej towarzyszyły niekorzystne trendy demograficzne. Zgodnie z danymi BDL GUS w latach 1990–2003 corocznie spadała liczba urodzeń za wyjątkiem 1991 r., gdy była ona taka jak w roku poprzednim. Jak oceniają J. Stańczak z zespołem (2018) od połowy lat 90. liczba urodzeń powinna znacząco rosnąć w następstwie wejścia w wiek najwyższej płodności licznych roczników poprzedniego wyżu demograficznego. Tymczasem obserwowano depresję urodzeniową, która trwała nieprzerwanie do 2002 r. Nawet pomimo występowania niewielkiego spadkowego trendu poziomu umieralności gwałtownie obniżał się przyrost naturalny. W 1990 r. nadwyżka urodzeń nad zgonami wynosiła 157,4 tys., by w 2003 r. liczba zgonów przewyższyła liczbę urodzeń o 5,7 tys.

Niż demograficzny, który dał o sobie znać w tym okresie, wynikał z występowania cykli demograficznych, jednak głównym czynnikiem tak drastycznego spadku było obniżenie się płodności. Zgodnie z danymi BDL GUS w 1991 r. współczynnik dzietności wynosił 2,0, a w 2003 r. już tylko 1,2, co było najniższym wynikiem w powojennej historii. W ciągu dwóch dekad Polska z kraju należącego w tym względzie do europejskiej czołówki spadła do grupy państw o najniższej płodności. Na załamanie reprodukcji ludności wpłynął szereg zjawisk. Poza niżem urodzeń wynikającym z cykli demograficznych dołączyły czynniki takie jak: skłonność od opóźniania momentu zakładania rodziny i obniżenie liczby zawieranych małżeństw, częstsza praktyka kontroli urodzeń i większa rola antykoncepcji (Okólski 2010). W efekcie w latach 1990–2003 r. populacja kraju wzrosła o 539 tys. osób. Jednak dodatni przyrost rzeczywisty notowany był jedynie w latach 1990–1996, a od 1997 r. populacja kraju zaczęła się zmniejszać.

Od złagodzenia zasad wyjazdów zagranicznych w latach 80. w dalszym ciągu istotną rolę w procesach ludnościowych odgrywały zewnętrzne ruchy wędrownicze. M. Okólski (2010) diagnozuje, iż nasilenie realnych wyjazdów zagranicznych na pobyt długoterminowy lub stały w latach 90. było niższe w porównaniu z poprzednią dekadą (Sakson 2002). Zgodnie z danymi statystyki publicznej w latach 1990–2003 saldo migracji zewnętrznych rejestrowanych było ujemne i wynosiło 216 tys.

Proces transformacji gospodarczej i zwiększenie roli sektora usługowego spowodowały zmianę charakteru procesu urbanizacji z ilościowego na jakościowy i jego ewolucję w kierunku suburbanizacji. Przyniosło również rozwój sieci osadniczej, która jednak zachowała swoją ukształtowaną wcześniej policentryczną strukturę. Pomimo iż w statystykach publicznych systematycznie obniżał się udział ludności miejskiej, rosło znaczenie aglomeracji, które dynamicznie się rozwijały. Zjawisku temu towarzyszyła jednak polaryzacja przestrzenna (Szymańska, Grzelak-Kostulska, Hołowiecka 2006; Bański 2007; Śleszyński 2018; Węclawowicz 2018).

Istotne zmiany objęły wewnętrzny ruch wędrowniczy, w którym od 1989 r. nieprzerwanie zmniejszało się saldo przemieszczeń ludności w kierunku ze wsi do miast. Zgodnie z danymi BDL GUS od 2000 r. nastąpiło odwrócenie przeważającego kierunku migracji wewnętrznych. Od tej pory częstsze stały się przeprowadzki z miast na tereny wiejskie, a proces ten cechował się wzrastającym trendem. O ile jeszcze w 1990 r. saldo migracji wewnętrznych wskazało na przyrost liczby mieszkańców miast kosztem terenów wiejskich o 112,7 tys., to w 2003 r. był to już ubytek o 30,4 tys. osób. Proces ten uwidocznili się również w strukturze zamieszkania. W latach 1997–2000 Polska posiadała największy w swej historii udział ludności miejskiej, który wynosił 61,9%. Od 2001 r. następował jej spadek. W roku poprzedzającym akcesję

Polski do Unii Europejskiej wynosił on 61,6% (Ryc. 7). Pod względem poziomu urbanizacji plasowało to ją w trzeciej dziesiątce państw europejskich, pomimo iż była w tym czasie szóstym największym pod względem liczby mieszkańców krajem na Starym Kontynencie (Gawryszewski 2005).

Jak zauważa I. Jażdżewska (2007), początkowo najsilniejsze zmiany salda migracji wewnętrznych notowano w miastach średnich, w dalszej kolejności w miastach małych i dużych. Niemniej od 2000 r. we wszystkich grupach wielkościowych miast był on ujemny. Pomimo zmniejszania się udziału ludności miejskiej sieć osiedleńcza kraju zyskiwała nowe miasta. Zgodnie z danymi BDL GUS w 2003 r. było ich 884, czyli o 54 więcej niż w 1990 r. Były to niemal wyłącznie miasta małe, liczące mniej niż 20 tys. mieszkańców, z czego największą grupę stanowiły miasta nieprzekraczające 5 tys. osób.

K. Krzysztofik i R. Szmytke (2018) wskazują, iż po 1990 r. miasta doświadczyły swego rodzaju gry o mieszkańca, w której ważną rolę odgrywał ubytek naturalny ludności, a miast o dodatnim saldzie migracji było zaledwie kilkadziesiąt. W dobie deindustrializacji silne ośrodki przemysłowe w poprzednim ustroju gospodarczym znalazły się w trudnej sytuacji. W nowej perspektywie najlepiej odnalazły się miasta, które posiadały stosunkowo bardziej sektorowo zróżnicowaną bazę ekonomiczną. W przypadku miast przemysłowych przewagę osiągały te ośrodki, które cechowały się bardziej zróżnicowaną strukturą przemysłową. Dużych miast, liczących w Polsce powyżej 100 tys. osób, w 1990 r. było 43, natomiast w 2003 r. ich liczba spadła do 40. Jednak należy zaznaczyć, iż większość tych miast cechował ubytek mieszkańców. Największe tempo depopulacji towarzyszyło zwłaszcza typowym monokulturowym miastom przemysłowym zlokalizowanych m.in. na Górnym Śląsku. Wyjątkami były miasta najbardziej atrakcyjne

## ZMIANY DEMOGRAFICZNE I OSADNICZE W LATACH 1990–2003

PRZYROST RZECZYWISTY	+ 539 TYS.
PRZYROST NATURALNY	+ 755 TYS.
SALDO MIGRACJI ZAGRANICZNYCH	- 216 TYS.

1990	➔ ➔ ➔	2003
830	LICZBA MIAST	884
61,8%	UDZIAŁ LUDNOŚCI MIEJSKIEJ	61,6%

Ryc. 7.  
Zmiany demograficzno-osadnicze w latach 1990–2003  
Źródło: opracowanie własne na podstawie danych BDL GUS

## ZMIANY DEMOGRAFICZNE I OSADNICZE W LATACH 2004–2017

PRZYROST RZECZYWISTY	- 86 TYS.
PRZYROST NATURALNY	+ 70 TYS.
SALDO MIGRACJI ZAGRANICZNYCH	- 157 TYS.

Ryc. 8.

Zmiany demograficzno-  
osadnicze w latach  
2004–2017

Źródło: opracowanie własne na  
podstawie danych BDL GUS

2004	➔➔➔	2017
886	LICZBA MIAST	923
61,5%	UDZIAŁ LUDNOŚCI MIEJSKIEJ	60,1%

93

pod względem rynku pracy oraz główne ośrodki miejskie w regionach relatywnie młodych demograficznie (Szukalski 2014a). Jak zauważa I. Kantor-Pietraga (2014), zjawisko depopulacji dotyczyło miast o różnej wielkości, randze i funkcjach.

### Okres członkostwa w Unii Europejskiej od 2004 r.

W maju 2004 r. Polska została włączona w struktury Unii Europejskiej. Wydarzenie to odegrało ważną rolę w rozwoju społeczno-gospodarczym kraju. Niemniej niekorzystne trendy demograficzne, które towarzyszyły Polsce od początku zmian ustrojowych, znajdowały swoją kontynuację również w XXI w.

Liczba ludności Polski zgodnie z danymi BDL GUS w latach 2004–2017 zmniejszyła się o 86 tys. osób (Ryc. 8.). Poza czteroletnim okresem dodatniego przyrostu rzeczywistego w latach 2008–2011, gdy nastąpił niewielki wzrost populacji kraju będący wynikiem krótkiego i niewielkiego wyżu demograficznego, w pozostałym okresie notowano ubytek ludności.

Od 2003 r. w Polsce urodziło się najmniej osób w całej powojennej historii. Od tego roku notowano stopniowy wzrost, który trwał do 2009 r. Okazał się on echem wyżu demograficznego z początku lat 80., którego spodziewano się dekadę wcześniej. Był on jednak niewspółmiernie niski w porównaniu z poprzednimi okresami wzrostu. Liczba urodzeń w 2009 r. stanowiła zaledwie 58% liczby urodzeń z 1983 r. Jak podkreśla J. Stańczak z zespołem (2018), opóźnienie to stanowi konsekwencję efektu wyboru młodych ludzi, którzy coraz częściej odkładają decyzję o założeniu rodziny i potomstwie na czas po osiągnięciu określonego wykształcenia oraz stabilizacji ekonomicznej. Od lat 90. obserwowane jest w Polsce zjawisko odraczania decyzji o pierwszym dziecku. W 1989 r. średni wiek zostania matką wynosił 23,3 lata, a w 2015 r. już 26,6 lat (Kotowska, Matysiak, Młynarska 2016).

Współczynnik dzietności w 2017 r. zgodnie z danymi statystyki publicznej wynosił w Polsce 1,45. Pomimo iż wartość ta wzrosła w stosunku do 2003 r., w dalszym ciągu dalece odbiega od sytuacji pozwalającej na zastępowalność pokoleń. Jak zauważa P. Szukalski (2014b), cechą charakterystyczną współczynnika dzietności w Polsce w XXI w. była nie tyle skala jego obniżania, co długotrwała stagnacja na bardzo niskim poziomie, za który uznaje się wartości niższe niż 1,5.

W latach 2009–2015 nastąpił systematyczny spadek liczby urodzeń, który ponownie wzrósł w dwóch kolejnych latach. W swoim szczytowym okresie, czyli w 2011 r., Polska liczyła 38,5 mln mieszkańców.

W przeciwieństwie do zmienności w liczbie urodzeń, natężenie zgonów w kraju nie ulega raptownym zmianom. W badanym okresie umieralność cechowała się powolnym i dość jednostajnym wzrostem, który należy wiązać z powiększaniem się grupy osób w wieku poprodukcyjnym. Pozytywnym trendem charakteryzuje się wskaźnik przeciętnej długości trwania życia, który w 2017 r. w przypadku kobiet wynosił 82 lata, a w przypadku mężczyzn 74 lata. W porównaniu z początkowym okresem transformacji ustrojowej w 1990 r. życie kobiet wydłużyło się o 7 lat, a mężczyzn o 8. Natomiast w relacji do 1950 r. – kolejno o 20 i 18 lat. Krótsze trwanie życia mężczyzn jest zjawiskiem występującym również w innych krajach i wiąże się z ich nadumieralnością we wszystkich grupach wiekowych (Stańczak, Szałtys, Waligórska 2018).

XXI w. przyniósł znaczące zmiany w życiu rodzinnym Polaków. Decyzje o wchodzeniu w związki małżeńskie są odkładane w czasie, a krok ten poprzedzany jest coraz częściej wspólnym zamieszkiwaniem partnerów (Kotowska, Matysiak, Młynarska 2016). Mediana wieku zawierania małżeństw kobiet i mężczyzn w 2016 r. w odniesieniu do 2000 r. wzrosła o 4 lata. Ponadto do

2011 r. liczba zawieranych małżeństw jest niższa od liczby małżeństw rozwiązanych w wyniku rozwodu lub śmierci współmałżonka (Stańczak, Szałtys, Waligórska 2018).

Po wejściu Polski do Unii Europejskiej nasiliły się zewnętrzne ruchy wędrówkowe, zwłaszcza o charakterze czasowym. Według szacunków BDL GUS na koniec 2016 r. za granicą przebywało czasowo 2,5 mln obywateli Polski. Biorąc pod uwagę jedynie saldo migracji zewnętrznych obejmujące rejestrowane pobyty stałe, skala ubytku ludności jest zdecydowanie niższa. W latach 2004–2017 r. wyniosła 157 tys. osób. Wysoka skala rzeczywistej emigracji prowadzi do uszczuplenia potencjału demograficznego kraju. Coraz więcej obywateli Polski wyjeżdżających za granicę w wieku prokreacyjnym, znajdując dogodne warunki do życia, decyduje się tam na założenie lub powiększenie rodziny i osiedlenie na stałe. Jednocześnie notuje się w ostatnich latach w Polsce wzrost liczby emigrantów na pobyt czasowy związany z podjęciem pracy i studiowaniem, zwłaszcza wśród osób będących obywatelami Ukrainy (Stańczak, Szałtys, Waligórska 2018). W latach 2004–2017 r. w wewnętrznym ruchu wędrówkowym obserwowano wzrost udziału ludności na terenach wiejskich kosztem obniżenia się populacji miast. Udział ludności miejskiej w ludności kraju w 2017 r. wyniósł 60,1%, o 1,8 p.p. mniej niż na początku XXI w. Mieszkańców miast ubywało, pomimo iż w tym samym czasie w strukturze osadniczej kraju przybyło 37 nowych jednostek z prawami miejskimi. Jak wylicza P. Szukalski (2019), gdyby w XXI w. żadna miejscowość nie uzyskiwała praw miejskich, współczynnik urbanizacji przyjąłby wartość ok. 59,7%. Ponadto wpływ na udział ludności miejskiej wywierały decyzje administracyjne dotyczące poszerzania granic administracyjnych istniejących ośrodków miejskich o przyległe tereny wiejskie. Przykładowo w Opolu w wyniku poszerzenia miasta w 2017 r. liczba mieszkańców wzrosła o 10 tys. (Rajchel 2018).

Obniżanie się udziału ludności miejskiej nie oznacza jednak, iż proces urbanizacji został zahamowany. W rzeczywistości w dalszym ciągu postępuje, chociaż jego forma uległa zmianie. Współcześnie głównym wymiarem urbanizacji w Polsce jest zjawisko suburbanizacji obszarów metropolitalnych. Obserwuje się wzrost liczby ludności na terenach podmiejskich, które administracyjnie tworzą tereny wiejskie, przy czym dominują wśród nich osoby zatrudnione w typowo miejskich zawodach niezwiązanych z rolnictwem (Węclawowicz 2018). Zmienia się więc oblicze terenów wiejskich otaczających miasta, które stają się zurbanizowanymi obszarami miejskimi (Stańczak, Szałtys, Waligórska 2018).

Wzrost znaczenia stref podmiejskich wokół dużych miast w obliczu niekorzystnych tendencji demograficznych prowadzi do nasilania depopulacji na wielu po-

zostałych obszarach wiejskich i w małych miastach. Kurczeniu podlegają również centralne obszary największych miast (Węclawowicz 2018). Zjawisko zmian ludnościowych zróżnicowane jest regionalnie. Zgodnie z danymi BDL GUS w latach 2004–2017 ubytek mieszkańców obserwowany był w województwach: opolskim, łódzkim, lubelskim, śląskim, podlaskim i świętokrzyskim. Zwiększa się liczba ludności na terenach największych wielofunkcyjnych aglomeracji miejskich, zwłaszcza w rejonach Warszawy, Krakowa, Trójmiasta, Poznania, Wrocławia i aglomeracji bydgosko-toruńskiej, ponadto – w mniejszym stopniu – w rejonach Szczecina, Białegostoku, Olsztyna, Lublina, Rzeszowa, Łodzi i Zielonej Góry. Rozwojowi tych obszarów towarzyszy proces rozlewania się miast i suburbanizacji (Stańczak, Szałtys, Waligórska 2018).

W strukturze osadniczej kraju w latach 2004–2017 znacząco wzrosła liczba miast, jednak w znakomitej większości były to miasta małe, które nie wpłynęły zasadniczo na zmianę w hierarchii osadniczej. Zgodnie z ostatnimi zmianami administracyjnymi od 1 stycznia 2019 r. Polska posiada 940 miast.

## Podsumowanie

Na przestrzeni lat 1945–2017 dynamicznie zmieniała się sytuacja demograficzna i osadnicza kraju. Poszczególne okresy charakteryzowały się różnym natężeniem problemów, niejednokrotnie odmiennych. Zmiany te z jednej strony wpisywały się w teorię przejścia demograficznego, nawiązywały do faz urbanizacji czy koncepcji cyklu życiowego miasta, jednocześnie wydarzenia dziejowe kształtowały indywidualny charakter tych procesów.

Polska po powojennej połodze musiała borykać się z wieloma problemami. Ogromne straty ludnościowe i zniszczenia substancji mieszkaniowej, przesunięcie granic i narzucenie socjalistycznego ustroju stanowiły trudny punkt wyjściowy. Szybkiemu rozwojowi demograficznemu w początkowym okresie towarzyszył masowy migracje. Po ich zakończeniu rozwój kraju skierowany został na forsowną industrializację, która stała się powodem intensywnych migracji wewnętrznych ze wsi do miast. Polska z kraju rolniczo-przemysłowym o przeważającym udziale ludności wiejskiej przeistoczyła się w okresie PRL w państwo z dominującym udziałem przemysłu w strukturze gospodarczej i przeważającą liczbą ludności zamieszkującej miasta. Był to z jednej strony czas szybkiego rozwoju demograficznego, który pomimo swojej cykliczności cechował się stałym przyrostem liczby mieszkańców.

Dominacja przemysłu i słaba jakość opieki zdrowotnej przyczyniły się do wystąpienia zjawiska kryzysu zdrowotnego i hamowania wzrastania przeciętnej długości życia. Stopniowo następowało ograniczenie płodności

i w efekcie spadek liczby urodzeń. Polska stała się krajem przechodzącym w fazę tzw. dojrzałości demograficznej, w której obecnie się znajduje. Zmianom demograficznym towarzyszy postępujący proces starzenia się ludności. Stopniowo wzrasta udział osób w wieku poprodukcyjnym przy jednoczesnym spadku liczby osób w wieku przedprodukcyjnym. Poprawa jakości życia i zmiany w strukturze gospodarki przyczyniły się do wydłużania się przeciętnego trwania życia. Po upływie trzech dekad od transformacji ustrojowej Polska stała się krajem usługowo-przemysłowo-rolniczym.

Nieprzerwanie od 2000 r. w Polsce obniża się udział ludności zamieszkującej miasta. Rozwój miast ewoluował w stronę suburbanizacji. W coraz większym stopniu towarzyszy mu fizyczny rozrost obszarów miejskich, który

wykracza poza swoje granice administracyjne i obejmuje w coraz większym stopniu tereny podmiejskie, zwłaszcza tereny wiejskie. W efekcie populacja miast kurczy się, jednocześnie zwiększa się zasięg ich oddziaływania i miejskiego stylu życia. Jednocześnie rozwojowi największych aglomeracji w Polsce towarzyszy zjawisko depopulacji wielu terenów wiejskich i mniejszych miast. Kosztem rozwoju stref podmiejskich nasila się proces kurczenia centralnych obszarów metropolii. W sieci osadniczej kraju należy podkreślić jego policentryczną strukturę, która ustabilizowała się w latach 80. XX w. W następstwie zmian ustrojowych i współczesnych procesów osadniczych nie wyłonił się żaden szybko wzrastający ośrodek miejski, pomimo iż od 1989 r. do 2019 r. prawa miejskie zyskało ponad 100 nowych miast.

#### LITERATURA

- Anacka M., Fihel A., Okólski M., 2018, *Niedokończone przejście migracyjne*, [w:] M. Okólski (red.), *Wyzwania starzejącego się społeczeństwa Polska dziś i jutro*, Wydawnictwo Uniwersytetu Warszawskiego, Warszawa, 22–65.
- Andrzejewski A., 1977, *Sytuacja mieszkaniowa w Polsce w latach 1918–1974*, PWE, Warszawa.
- Bański J., 2007, *Koncepcje rozwoju struktury przestrzennej w Polsce – polaryzacja czy równoważenie?*, *Przegląd Geograficzny*, 79(1), 45–77.
- Dangel J., 1965, *Rozwój ludności w Polsce w okresie 1946–1960 i jego wpływ na przekształcenie się sieci miejskiej*, PWN, Warszawa.
- Degórska B., 2017, *Urbanizacja przestrzenna terenów wiejskich na obszarze metropolitalnym Warszawy kontekst ekologiczno-krajobrazowy*, *Prace Geograficzne, IGiPZ PAN*, Warszawa, 262.
- Dziwoński K., 1988, *Changing goals of spatial policies and planning in Poland*, *Geographia Polonica*, 56, 9–15.
- Eberhardt P., 2014, *Fazy rozwoju demograficznego Polski*, *Roczniki Nauk Społecznych*, 6(42,2), 135–160.
- Fermus-Bobowiec A., 2014, *Z problematyki najmu lokali mieszkalnych w Polsce Ludowej*, *Z Dziejów Prawa*, 7(15), 27–278.
- Fihel A., 2018, *Przejście struktury wieku*, [w:] M. Okólski (red.), *Wyzwania starzejącego się społeczeństwa Polska dziś i jutro*, Wydawnictwo Uniwersytetu Warszawskiego, Warszawa, 109–129.
- Gajewski M., 1965, *Ludność miast w latach 1945–1964*, GUS, Warszawa.
- Gawryszewski A., 2005, *Ludność Polski w XX wieku*, IGiPZ PAN, Warszawa.
- Heffner K., 2016, *Proces suburbanizacji a polityka miejska w Polsce*, [w:] T. Marszał (red.), *Miasto – region – gospodarka w badaniach geograficznych. W stulecie urodzin Profesora Ludwika Straszewicza*, Wydawnictwo Uniwersytetu Łódzkiego, Łódź, 75–110.
- Iglicka K., 1989, *Bezpośrednie czynniki płodności*, *Studia Demograficzne*, 3.
- Jażdżewska I., 2007, *Miejski system osadniczy w Polsce na przełomie XX i XXI w.*, [w:] P. Brezeń, S. Grykienia (red.), *Przekształcenia regionalnych struktur funkcjonalno-przestrzennych. IX. Od lokalnego do globalnego wymiaru gospodarowania przestrzenią – nowe jakości przestrzeni społeczno-ekonomicznej*, Uniwersytet Wrocławski, Instytut Geografii i Rozwoju Regionalnego, Wrocław, 117–126.
- Kantor-Pietraga I., 2014, *Systematyka procesu depopulacji miast na obszarze Polski od XIX do XXI wieku*, Wydawnictwo Uniwersytetu Śląskiego, Katowice.
- Koerber H.J., 1960, *Ludność niemieckich obszarów wschodnich pod administracją polską*, Warszawa, Rada Naczelna Towarzystwa Rozwoju Ziemi Zachodnich, Zachodnia Agencja Prasowa, Poznań.
- Kotowska I.E., Matysiak A., Młynarska M., 2016, *Od opuszczenia domu rodzinnego do przejścia na emeryturę. Życie Polaków w świetle danych z badania ankietowego „Generacje i Rodziny”*, Szkoła Główna Handlowa w Warszawie, Kolegium Analiz Ekonomicznych, Instytut Statystyki i Demografii, Warszawa.
- Król S., 1967, *Aktywizacja małych miast ze szczególnym uwzględnieniem roli drobnej wytwórczości*, Komitet Drobnej Wytwórczości, Warszawa.
- Krzysztofik K., Szymtke R., 2018, *Procesy depopulacji w Polsce w świetle zmian bazy ekonomicznej miast*, *Przegląd Geograficzny*, 90(2), 309–329.
- Kusiński W., 1991, *Stadia rozwoju urbanizacji w Polsce*, *Przegląd Geograficzny*, 63(3–4), 271–281.
- Lorens P., 2005, *Suburbanizacja w procesie rozwoju miasta postsocjalistycznego*, [w:] P. Lorens (red.), *Problem suburbanizacji*, Biblioteka Urbanisty, Warszawa, 33–44.
- Lijewski T., 1993, *Zmiany przestrzennego zagospodarowania Polski w latach 1945–1989*, *Studia KPZK PAN*, Warszawa, 101.
- Łodziński S., Grzymała-Kazłowska A., 2011, *Migracje a integracja (Aspekty teoretyczne i metodologiczne)*, *Studia Migracyjne – Przegląd Polonijny*, 2, 11–39.
- Nieciński W., 2005, *Czterdzieści pięć i dziewięć lat polityki mieszkaniowej w Polsce*, [w:] L. Frąckiewicz (red.), *Przeszłość i przyszłość polskiej polityki mieszkaniowej*, IPiSS oraz Instytut Gospodarki Nie-ruchomościami, Warszawa.
- Okólski M., 2007, *Przemiany ludnościowe we współczesnej Polsce w perspektywie minionego stulecia*, [w:] M. Marody (red.), *Wymiary życia społecznego. Polska na przełomie XX i XXI wieku*, Wydawnictwo Naukowe Scholar, Warszawa, 27–92.
- Okólski M., 2010, *Wyzwania demograficzne Europy i Polski*, *Studia Socjologiczne*, 199, 37–78.
- Parysek J., 2002, *Wewnętrzne i zewnętrzne uwarunkowania transformacji przestrzenno-strukturalnej i rozwoju miast polskich w końcu XX wieku*, [w:] J. Słodczyk (red.), *Przemiany bazy ekonomicznej i struktury przestrzennej miast*, Wydawnictwo Uniwersytetu Opolskiego, Opole, 15–32.
- Parysek J., Mierzejewska L., 2005, *Między dezurbanizacją a reurbanizacją: nowe oblicze urbanizacji w Polsce*, [w:] I. Jażdżewska (red.), *Współczesne procesy urbanizacji i ich skutki. XVIII Konwersatorium*

- Wiedzy o Mieście, Wydawnictwo Uniwersytetu Łódzkiego, Łódź, 47–56.
- Parysek J., 2017, *Od „miasta socjalistycznego” do nowoczesnego miasta XXI w. (krótka retrospekcja z perspektywy początku 2017 r.)*, *Rozwój Regionalny i Polityka Regionalna*, 38, 21–49.
- Pudzianowska D., 2013, *Obywatelstwo w procesie zmian*, Wolter Kluwer, Warszawa.
- Ofer G., 1977, *Economizing on urbanization in socialist countries: Historical necessity or socialist strategy*, [w:] A. Brown, E. Nueberger (red.), *Internal Migration. A Comparative Perspective*, Academic Press, Nowy Jork.
- Ozdowski J., 1975, *Spoleczne aspekty urbanizacji w Polsce*, *Roczniki Nauk Społecznych*, 3, 211–221.
- Reckien D., Karecha J., 2007, *Sprawl in European cities: The comparative background*, [w:] C. Couch, L. Leontidou, G. Petschel-Held (red.), *Urban Sprawl in Europe: Landscape, Land-Use Change and Policy*, Blackwell Publishing, Londyn, 39–67.
- Rajchel D., 2018, *Sytuacja demograficzna miasta Opola przed zmianą i po zmianie granic administracyjnych*, *Eunomia*, 1(94), 177–192.
- Rosset E., 1965, *Oblicza demograficzne Polski Ludowej*, PWE, Warszawa.
- Rykiel Z., 2002, *Przemiany przestrzenne polskiego miasta postsocjalistycznego*, [w:] J. Słodczyk (red.), *Przemiany bazy ekonomicznej i struktury przestrzennej miast*, Uniwersytet Opolski, Opole, 285–296.
- Sakson B., 2002, *Wpływ „niewidzialnych” migracji zagranicznych lat osiemdziesiątych na struktury demograficzne Polski*, Monografie i Opracowania, Szkoła Główna Handlowa, Warszawa.
- Stańczak J., Szałtys D., Waligórska M., 2018, *Sytuacja demograficzna Polski do 2017 roku*, [w:] J. Hrynkiewicz, J. Witkowski, A. Potrykowska (red.), *Sytuacja demograficzna Polski jako wyzwanie dla polityki społecznej i gospodarczej*, Rządowa Rada Ludnościowa, Warszawa, 37–59.
- Szukalski P., 2014a, *Depopulacja dużych miast w Polsce*, *Demografia i Gerontologia Społeczna*, Biuletyn Informacyjny, 7.
- Szukalski P., 2014b, *Regionalne zróżnicowanie kalendarza płodności we współczesnej Polsce*, *Problemy Polityki Społecznej*, 27, 55–73.
- Szukalski P., 2019, *Nowe miasta w Polsce w XXI w.*, *Demografia i Gerontologia Społeczna* – Biuletyn Informacyjny, 4.
- Szymańska D., Grzelak-Kostulska E., Hołowicka B., 2006, *Zmiany powierzchni i gęstości zaludnienia miast polskich w latach 1960–2003*, [w:] J. Słodczyk, E. Szafranek (red.), *Kierunki przekształceń struktury gospodarczej i społecznej miast*, Wydawnictwo Uniwersytetu Opolskiego, Opole, 341–353.
- Śleszyński P., 2018, *Polska średnich miast. Założenia i koncepcja aglomeracji w Polsce*, Klub Jagielloński, Warszawa.
- Węclawowicz G., 1996, *Contemporary Poland Space and Society*, UCL Press, Londyn.
- Węclawowicz G., 2000, *Kształtowanie się nowego modelu różnicowań społeczno-przestrzennych miast w Euopie Środkowej*, [w:] I. Jażdżewska (red.), *Miasto postsocjalistyczne, organizacja przestrzeni miejskiej i jej przemiany. XIII Konwersatorium wiedzy o mieście*, Katedra Geografii Miast i Turystyki Uniwersytetu Łódzkiego, Komisja Geografii Osadnictwa PTG, Łódzkie Towarzystwo Naukowe, 25–30.
- Węclawowicz G., 2017, *Geografia społeczna miast w Polsce*, *Przegląd Geograficzny*, 89(4), 535–563.
- Węclawowicz G., 2018, *Geografia społeczna Polski*, PWN, Warszawa.
- Węclawowicz G., Bański J., Degórski M., Komornicki T., Korcelli P., Śleszyński P., 2006, *Przestrzenne zagospodarowanie Polski na początku XXI wieku*, Monografie IGIPZ PAN, Warszawa.
- Węclawowicz G., Łotocka M., Bauc A., 2010, *Rozwój miast w Polsce, Raport wprowadzający Ministerstwa Rozwoju Regionalnego opracowany na potrzeby przygotowania Przeglądu OECD krajowej polityki miejskiej w Polsce*, Ministerstwo Rozwoju Regionalnego, Warszawa.
- Zborowski A., 2005, *Jak daleko polskiej urbanizacji do Europy?*, [w:] I. Jażdżewska (red.), *Współczesne procesy urbanizacji i ich skutki. XVIII Konwersatorium Wiedzy o Mieście*, Wydawnictwo Uniwersytetu Łódzkiego, Łódź, 57–74.
- Zuziak Z.K., 2005, *Strefa podmiejska w architekturze miasta: W stronę nowej architektoniki regionu miejskiego*, [w:] P. Lorens (red.), *Problem suburbanizacji*, Biblioteka Urbanisty, Warszawa, 17–32.
- Żurko J., 2000, *Rozsiedlenie ludności w ramach akcji „Wisła” w dawnym województwie wrocławskim*, Wydawnictwo Uniwersytetu Wrocławskiego, Wrocław.

#### ŹRÓDŁA INTERNETOWE I BAZY DANYCH

- BDL GUS – Bank Danych Lokalnych Głównego Urzędu Statystycznego, <https://bdl.stat.gov.pl/BDL/start>, [data dostępu: 15.06.2020].
- GUS – Główny Urząd Statystyczny, *roczniki statystyczne*, <https://stat.gov.pl/obszary-tematyczne/roczniki-statystyczne/>, [data dostępu: 15.06.2020].



---

# Population and settlement processes in Poland after 1945

#demography, #urbanization, #cities, #settlement structure, #Poland

## Abstract

Population and settlement processes in Poland after the end of World War II were characterized by high dynamics of change. They showed variability in different periods of time. The main aim of the study is to characterize population and settlement processes occurring in the post-war Poland. An additional aim is to organize and systematize them in retrospective terms based on a literature review. The development of the country after the initial period of reconstruction from war damage was directed at forced industrialization which significantly influenced the development of the settlement structure of the country. In the period of the PRL, Poland from an agro-industrial state with a predominant share of the rural population transformed into a state with a dominant share of industry in the economic structure and a predominance of the urban population. This influenced the formation of a characteristic type of industrial city. This period was conducive to rapid demographic development which despite its cyclicity was characterized by a constant increase in the number of inhabitants. This trend has reversed since the mid-1980's. Poland was becoming a country entering the phase of demographic maturity in which it is currently situated. The polycentric settlement structure of the country stabilized in the 1980's. Despite the changes in the political system and modern settlement processes, no rapidly growing urban center emerged, even though from 1989 to 2019 over 100 places obtained city status.