



STRATEGIA ROZWOJU

ó d ź



ULICY PIOTRKOWSKIEJ

w Łodzi

na lata 2009-2020



Łódź, kwiecień 2009



Łodzianin z wyboru, mistrz Jan Sztaudynger pisał:

„To największą Łodzi troską, aby Łódź całą - zmieścić na Piotrkowską”.

Drogie Łodzianki, Drodzy Łodzianie, przecież nic nie stoi na przeszkodzie, aby dopisać Pietrynę do panteonu najświetniejszych ulic świata. Bo w czym Piotrkowska jest gorsza od paryskiego Champs Elysées, barcelońskiej La Rambla, londyńskiego Oxford Street, czy nowojorskiego Broadwayu? W niczym im nie ustępuje, co więcej jest lepsza, bo nasza. Przywracanie blasku ulicy Piotrkowskiej to nasz obowiązek, który nie tylko możemy, ale musimy wypełnić.

Sztab Piotrkowska

Strategia Rozwoju Ulicy Piotrkowskiej w Łodzi na lata 2009-2020 zbudowana została metodą środowiskową. Powstała, ponieważ Łodzianie jednoznacznie stwierdzili, że jest ona potrzebna Piotrkowskiej, potrzebna Łodzi. To sami mieszkańcy Piotrkowskiej, jej użytkownicy i sympatycy, wraz z władzami miasta, w drodze konsultacji społecznych, które odbywały się w formie spotkań Sztabu Piotrkowska, powołanego przez Prezydenta Miasta, uzgodnili jej kształt i zadania. Efekty prac Sztabu Piotrkowska zostały przyjęte w postaci umowy społecznej pod nazwą „Kontrakt dla Piotrkowskiej”. Równoległe z pracami Sztabu Piotrkowska realizowane były badania marketingowe dotyczące ulicy, w celu obiektywizacji aktualnej sytuacji i trafnego określenia polityki rozwoju dla Piotrkowskiej. Strategia Rozwoju Ulicy Piotrkowskiej w Łodzi na lata 2009-2020 jest dokumentem odzwierciedlającym zarówno zadania określone w „Kontrakcie dla Piotrkowskiej”, jak i wnioski z badań, zachowując przy tym formę dokumentu strategicznego.

Zespół opracowujący Strategię Rozwoju Ulicy Piotrkowskiej
w Łodzi na lata 2009-2020 – Sztab Piotrkowska

Redakcja merytoryczna i konsultacje metodologiczne Strategii:
Ewa Boryczka, Aleksandra Nowakowska, Zbigniew Przygodzki,
Stanisław Radomiński, Mariusz E. Sokołowicz
wraz z udziałem pracowników Urzędu Miasta Łodzi.



Spis treści

1. Wizerunek Piotrkowskiej – czyli jaką Piotrkowską chcemy	4
1.1. Piotrkowska jaką mamy	4
1.2. Piotrkowska jaką chcemy	5
2. Pomysł na zarządzanie Piotrkowską	6
2.1. Organizacja zarządzania - Menadżer Piotrkowskiej	6
2.2. Promocja Piotrkowskiej	8
2.3. Schemat wdrażania i <i>public relations</i> Strategii	8
2.4. Monitoring realizacji Strategii	9
3. Kierunki i narzędzia koniecznych zmian na Piotrkowskiej – Strategia w pigułce	10
3.1. Czas realizacji Strategii	10
3.2. Zasięg przestrzenny Strategii	10
3.3. Układ Strategii	10
3.4. Drzewo celów i zadań Strategii Rozwoju Ulicy Piotrkowskiej w Łodzi na okres 2009-2020	11
4. Same hasła to nie wszystko, czyli szczegółowy opis celów Strategii	12

Opisy celów szczegółowych:

I-1. Opracowanie zasad gospodarowania przestrzenią ulicy Piotrkowskiej	12
I-2. Budowa i modernizacja przestrzeni publicznych i półpublicznych	14
I-3. Rewitalizacja kwartałów przyległych do ulicy Piotrkowskiej	17
I-4. Poprawa jakości zieleni miejskiej	20
II-1. Rozwój infrastruktury i reorganizacja ruchu kołowego	21
II-2. Rozwój i modernizacja infrastruktury dla potrzeb ruchu pieszego i rowerowego	23
II-3. Rozbudowa i modernizacja sieci infrastrukturalnej	25
III-1. Zapewnienie bezpieczeństwa użytkowników ulicy Piotrkowskiej	26
III-2. Eliminacja problemów społecznych	28
III-3. Poprawa bezpieczeństwa komunikacyjnego	30
III-4. Poprawa oświetlenia ulicy Piotrkowskiej	31
IV-1. Aktywizacja i budowanie więzi wśród mieszkańców Piotrkowskiej	32
IV-2. Budowanie tożsamości miejsca	34
IV-3. Poprawa jakości zasobów mieszkaniowych na Piotrkowskiej	36
V-1. Lokalizacja instytucji o funkcjach centrowych	38
V-2. Racjonalizacja gospodarki nieruchomościami dla potrzeb biznesu	40
V-3. Wzmocnienie akademickiego charakteru ulicy Piotrkowskiej	42
VI-1. Rozwijanie produktu turystycznego ulicy Piotrkowskiej	43
VI-2. Poprawa infrastruktury turystycznej	45
VI-3. Wzmacnianie atrakcyjności i wielokulturowości ulicy Piotrkowskiej	47



1. Wizerunek Piotrkowskiej – czyli jaką Piotrkowską chcemy

1.1. Piotrkowska jaką mamy

Można rzec: „Trudno uciec przed przeznaczeniem”. Tradycyjny schemat rozwoju miast sprawdza się i w tym przypadku. Faza kryzysu centrum dotknęła serca Łodzi – obszar ulicy Piotrkowskiej. Przygasł na chwilę blask kultowego miejsca w którym się bywa, łódzka promenada nieco opustoszała, straciła swój wyjątkowy charakter. Na Piotrkowską wkradła się monotonia, kicz, tandeta. Ulice ogarnął nieład przestrzenny, społeczny i gospodarczy.

Koło zamachowe rewolucji przemysłowej, determinujące rozwój miasta i jego centrum zatrzymało się – owa maszyna parowa działająca ponad dwa wieki to już historia, dziś potrzeba nowej inspiracji dla rozwoju, wykreowanej i opartej na wiedzy i technologii.

Okazuje się, że Łodzianie doskonale wiedzą, czego oczekują od tego miejsca. Piotrkowska to centrum łódzkiej metropolii. Łodzianie tutaj pracują, mieszkają, uczą się i odpoczywają. Należy zatem uczynić wszystko aby przywrócić dawną świetność ulicy i jednocześnie tchnąć w jej przestrzeń ducha nowych czasów. Należy przy tym jasno stwierdzić, iż ulica Piotrkowska nie konkuruje z innymi istniejącymi lub planowanymi kompleksami, które realizują podobne funkcje w Łodzi. Łódź to duże miasto, jej mieszkańcy potrzebują miejsc o zróżnicowanym charakterze, które będą koncentrować życie kulturalne, rozrywkowe i biznesowe miasta.



1.2. Piotrkowska jaką chcemy

Nie ma chyba drugiego miasta, które tak mocno kojarzone jest z jedną ulicą. W przypadku Łodzi rzecz wydaje się oczywista od niemal dwóch stuleci. Piotrkowska to serce miasta, to jego oś, arteria oraz wizytówka. Ulica oryginalna, niepowtarzalna pod każdym względem, dziedzictwo wielokulturowego, dynamicznie rozwijającego się na przełomie minionych stuleci przemysłowego miasta. To miejsce wyznaczające przez lata handlowy, kulturalny i towarzyski rytm życia Łodzi – dawnej Ziemi Obiecanej, a także tej dzisiejszej, o nowym obliczu.

Dawne imperium przemysłu włókienniczego zmienia swoje oblicze, szuka nowych dróg rozwoju w dziedzinie nowoczesnych technologii, w sferze kultury, w branży turystycznej. Wraz z Łodzią zmienia się ulica Piotrkowska, która także przechodzi transformację. O główną ulicę musimy zadbać szczególnie, bo to dziedzictwo i tożsamość naszego miasta, jego najcenniejszy skarb i wizytówka. Stąd nakreślenie Strategii rozwoju ulicy Piotrkowskiej jest rzeczą naturalną, bo jest ona priorytetem dla Łodzi.

W sposób niemal oczywisty układają się ramy tego dokumentu, którego głównym celem jest wydobycie i promowanie w nowoczesnej formule unikatowych walorów reprezentacyjnej ulicy Łodzi, która ma być miejscem przyjaznym dla mieszkańców i turystów. Piotrkowska odzyska blask, jak dawniej stanie się miejscem spotkań towarzyskich, centrum kultury, rozrywki, kierunkiem rodzinnych spacerów, ważnym szlakiem turystycznym, a w wydzielonej części – deptakiem i promenadą miasta.

Takie są główne założenia Strategii rozwoju Piotrkowskiej, którą władze miasta chcą zrealizować w ciągu najbliższych lat. To wielkie wyzwanie i odpowiedzialność, bo w imieniu naszych antenatów i tradycji historycznej, musimy zachować Piotrkowską w jej niezwykłym kształcie dla przyszłych pokoleń, a także prezentować ją z dumą Polsce i Europie jako symbol dawnej i współczesnej Łodzi.



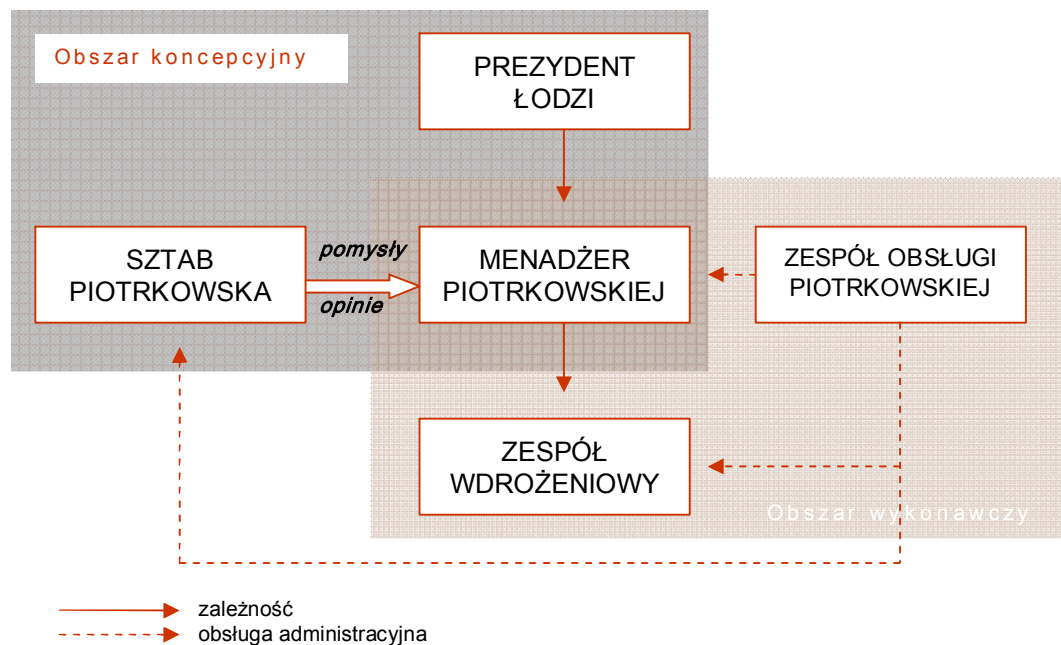
2. Pomysł na zarządzanie Piotrkowską

2.1. Organizacja zarządzania - Menadżer Piotrkowskiej

Organizacja odpowiedniego systemu zarządzania to podstawowy warunek sukcesu realizacji Strategii. W nowoczesnym ujęciu marketingu miejskiego, ulicę Piotrkowską należy potraktować jako produkt, który należy świadomie kształtować i odpowiedzialnie nim zarządzać. Zintegrowane zarządzanie Piotrkowską to nowy obszar działalności władz miasta. Nie znając rzeczywistych zagrożeń oraz słabych stron systemu, pożądane jest aby organizacji zarządzania ulicą Piotrkowską nadać wysoki priorytet, zwłaszcza na początku, w pierwszej fazie budowy systemu. Wskazane jest zatem, aby funkcje zarządcy i koordynatora procesu wdrażania Strategii umocowane były wysoko w strukturze władz miasta. W szczególności, z uwagi na zidentyfikowane obszary ryzyka nie jest wskazane, aby na początku zaangażować podmiot zewnętrzny (np. prywatny), jako realizatora funkcji zarządzającego i koordynatora wdrażania postanowień Strategii. Kompetencje podmiotów zewnętrznych, pozyskiwane w formie outsourcingu, można natomiast wykorzystać w przypadku realizacji konkretnych, jasno zdefiniowanych obszarów wskazanych w Strategii, jak np. promocja ulicy.

Do zarządzania Piotrkowską i dla bezpośredniej koordynacji prac nad realizacją Strategii Rozwoju Ulicy Piotrkowskiej, powołane zostaną: Menadżer Piotrkowskiej, Zespół Obsługi Piotrkowskiej oraz Zespół Wdrożeniowy.

Rys. 1. Struktura zarządzania Piotrkowską



Źródło: opracowanie własne

Menadżer Piotrkowskiej będzie bezpośrednio podlegał Prezydentowi Miasta. W celu sprawnego i rzeczywistego wpływu na zarządzanie Piotrkowską bezwzględnie konieczna jest silna pozycja Menadżera Piotrkowskiej w strukturze administracyjnej urzędu. Wskazane jest, aby w pierwszym okresie wdrażania Strategii (przynajmniej w pierwszym roku wdrażania),



funkcje Menadżera Piotrkowskiej sprawował Prezydent Miasta. Jest to podyktowane koniecznością uruchomienia i wypracowania procedur sprawnego zarządzania Piotrkowską w kontekście administracyjnym – przede wszystkim wypracowania skutecznej formuły współpracy z Zespołem Wdrożeniowym. Dlatego także, w pierwszym okresie wdrażania, spotkania robocze Menadżera Piotrkowskiej / Wiceprezydenta Miasta z Zespołem Wdrożeniowym winny odbywać się nie rzadziej niż co dwa tygodnie. Po okresie półrocznym, w zależności od potrzeb, częstotliwość spotkań można ograniczyć do minimum jednego w ciągu miesiąca, a po pierwszym roku działalności docelowo do minimum jednego na kwartał. Ponadto, decyzje i polecenia Menadżera Piotrkowskiej będą wiążące dla członków Zespołu Wdrożeniowego. Podstawowe kompetencje i obowiązki Menadżera Piotrkowskiej to przygotowywanie i konsultowanie planów działań wskazanych dla ulicy Piotrkowskiej oraz nadzór nad ich późniejszym wdrażaniem. Menadżer wraz z Zespołem Obsługi Piotrkowskiej będzie odpowiedzialny za koordynację, uzupełnianie i wspieranie działań będących w gestii odpowiedzialnych służb i wydziałów oraz podejmowanie zadań, które nie są realizowane przez inne podmioty, a wiążą się z animowaniem życia społeczno-gospodarczego Centrum Łodzi. W swojej pracy Menadżer będzie korzystał z doświadczeń europejskich w dziedzinie zarządzania centrum miasta – *Town Centre Management* (TCM). Pozwoli to na zaadoptowanie już funkcjonujących rozwiązań do potrzeb ulicy Piotrkowskiej oraz będzie bazą pomysłów, które mogą stać się podstawą i inspiracją do autorskich działań i rozwiązań na Piotrkowskiej.

Dla skutecznego działania Menadżera Piotrkowskiej konieczne jest powołanie Zespołu Obsługi Piotrkowskiej (przynajmniej 2-osobowego), który będzie także realizował obsługę administracyjno-biurową. Zespół ten będzie bezpośrednio współpracował z Menadżerem Piotrkowskiej. Do jego podstawowych kompetencji będzie należało:

- stały monitoring i ewaluacja podejmowanych zadań związanych z zarządzaniem ulicą Piotrkowską,
- inicjowanie wspólnych akcji i przedsięwzięć w obrębie ulicy Piotrkowskiej,
- organizacja i współorganizacja imprez na ulicy Piotrkowskiej,
- współpraca z mieszkańcami, przedsiębiorcami, handlowcami oraz właścicielami nieruchomości,
- prowadzenie kampanii informacyjnych i społecznych dotyczących ulicy Piotrkowskiej.

Zespół Wdrożeniowy zostanie powołany przez Prezydenta Miasta spośród kierujących jednostkami bezpośrednio wdrażającymi poszczególne zadania wskazane w Strategii. Funkcje Przewodniczącego Zespołu, w pierwszym okresie jego funkcjonowania, sprawować będzie Prezydent Miasta, a docelowo Menadżer Piotrkowskiej. W przypadku występowania zagadnień problemowych, wymagających dodatkowych konsultacji, Przewodniczący Zespołu może zaprosić do udziału w pracach Zespołu inne osoby, w szczególności ekspertów w zakresie problemowych zagadnień oraz przedstawicieli instytucji i jednostek organizacyjnych Urzędu Miasta Łodzi, biorących udział w realizacji Strategii. Członkowie Zespołu będą zobowiązani składać do Przewodniczącego pisemne sprawozdania z powierzonych im do realizacji zadań w takim terminie, aby Menadżer Piotrkowskiej miał czas zapoznać się z ich treścią przed kolejnym zebraniem Zespołu. Obsługę



administracyjną prac Zespołu Wdrożeniowego zapewni Zespół Obsługi Piotrkowskiej.

Funkcje opiniodawcze i doradcze sprawować będzie powołany przez Prezydenta Łodzi Sztab Piotrkowska¹. Sztab Piotrkowska stanowi panel ekspertów i sympatyków, zainteresowanych losem Piotrkowskiej. Jest to ciało o charakterze pomysłodawczym, doradczym i opiniodawczym. Posiedzenia Sztabu odbywają się w zależności od potrzeb, jednak nie rzadziej niż raz na kwartał. Do obsługi administracyjnej prac Sztabu zobowiązany będzie Zespół Obsługi Piotrkowskiej.

2.2. Promocja Piotrkowskiej

Promocja jest niezbędnym elementem każdego z realizowanych zadań w ramach *Strategii Rozwoju Ulicy Piotrkowskiej*. W większości przypadków warunkuje ona efektywność i skuteczność podejmowanych działań. Polityka promocji wymaga zmian na dwóch płaszczyznach:

- po pierwsze, należy przygotować zintegrowaną koncepcję polityki promocji o charakterze przynajmniej średniokresowym, w formie Programu Promocji Ulicy Piotrkowskiej,
- po drugie, należy dokonać reorganizacji zarządzania w zakresie realizacji polityki promocyjnej dotyczącej ulicy Piotrkowskiej (w tym należy rozważyć reengineering obecnego systemu oraz outsourcing pełny lub częściowy funkcji promocyjnej, w zakresie realizacji przygotowanego Programu Promocji Ulicy Piotrkowskiej).

Piotrkowska zdecydowanie potrzebuje wsparcia i dookreślenia pozytywnego wizerunku, jak również wzmocnienia wybranych funkcji określających jej reprezentacyjny charakter i podkreślających charakter miejsca centralnego Łodzi. Promocja musi być realizowana w sposób systemowy, dlatego niezbędne jest określenie i przyjęcie średnio- lub długookresowego programu promocji dla Piotrkowskiej. Jedynie planowo i konsekwentnie realizowana polityka promocji, wykorzystująca wszystkie możliwe narzędzia promocji w sposób przemyślany i konsekwentny, może doprowadzić do sukcesu Piotrkowskiej i realizacji celów Strategii dla Piotrkowskiej.

Konsekwencją wdrażania Programu Promocji Ulicy Piotrkowskiej musi być także odpowiednia reorganizacja w zakresie służb realizujących politykę promocyjną, tak aby zapewnić jak największą skuteczność podejmowanych działań.

2.3. Schemat wdrażania i public relations Strategii

Strategia Rozwoju Ulicy Piotrkowskiej na lata 2009-2020 powinna zostać przyjęta przez Radę Miasta w formie uchwały. Jej wdrażanie należy rozpocząć niezwłocznie. Istotnym elementem sukcesu w tym zakresie jest odpowiednia informacja i promocja dokumentu wśród mieszkańców Łodzi. Już sama Strategia jest narzędziem pozytywnego kształtowania wizerunku ulicy

¹ ZARZĄDZENIE Nr 1603/V/08 - PREZYDENTA MIASTA ŁODZI z dnia 20 lutego 2008 r. w sprawie powołania Zespołu ds. opracowania Strategii rozwoju ulicy Piotrkowskiej – SZTAB PIOTRKOWSKA.



Piotrkowskiej, ważne jest zatem, aby dla pełnej efektywności podejmowanych działań strategicznych istniał powszechny konsensus społeczny.

Kluczową funkcję we wdrażaniu Strategii pełnić będzie Menadżer Piotrkowskiej. Dlatego w pierwszym okresie działalności Menadżera i Zespołu Obsługi Piotrkowskiej, szczególną uwagę należy skoncentrować na zdobyciu zaufania i akceptacji wśród wszystkich grup interesariuszy ulicy Piotrkowskiej (czyli mieszkańców, przedsiębiorców, właścicieli nieruchomości, Policji, Straży Miejskiej, organizacji pozarządowych oraz Urzędu Miasta Łodzi). Dlatego Menadżer Piotrkowskiej powinien być zawsze postrzegany jako konkretna osoba, a nie grupa czy instytucja. Zakłada się, że w początkowym okresie pracy Menadżera i funkcjonowania Zespołu Obsługi Piotrkowskiej, uda się nawiązać dobrą współpracę z przedstawicielami sektora prywatnego, która zaowocuje rosnącą z upływem czasu ilością zadań realizowanych wspólnie.

2.4. Monitoring realizacji Strategii

Monitorowanie jest to proces systematycznego zbierania, raportowania i interpretowania danych. Monitoring jest niezbędnym elementem procesu zarządzania, dostarcza informacji o postępie realizacji i efektywności wdrażania Strategii. Dlatego na każdym etapie zarządzania i wdrażania Strategii Rozwoju Ulicy Piotrkowskiej, jest on obligatoryjny.

Prezydent przedłoży Radzie Miejskiej w Łodzi sprawozdanie z realizacji Strategii w trzecim kwartale każdego roku wraz z propozycją działań i planem finansowym realizacji Strategii na rok następny.

Menadżer Piotrkowskiej sprawozdanie z realizacji swoich obowiązków składa Prezydentowi Miasta, a także sprawozdanie to przedstawia na posiedzeniu Sztabu Piotrkowska, przynajmniej jeden raz na kwartał.

Natomiast członkowie Zespołu Wdrożeniowego zobowiązani są przed każdym posiedzeniem Zespołu, przekazywać w formie pisemnej sprawozdania z realizacji swoich obowiązków w terminie, który pozwoli Menadżerowi Piotrkowskiej zapoznać się z ich treścią przed spotkaniem Zespołu. Termin ten zostanie dokładnie określony w Zarządzeniu Prezydenta Miasta powołującym Zespół Wdrożeniowy.



3. Kierunki i narzędzia koniecznych zmian na Piotrkowskiej – Strategia w pigułce

3.1. Czas realizacji Strategii

Czas realizacji Strategii:

Lata 2009-2020

3.2. Zasięg przestrzenny Strategii

Strategia obejmuje swym zasięgiem przestrzennym bezpośrednio obszar ulicy Piotrkowskiej od placu Wolności do placu Niepodległości, wraz z przyległymi kwartałami, a także obszar od placu Wolności do Parku Staromiejskiego. Ponadto, zgodnie z naturalnym podziałem funkcjonalnym Piotrkowskiej i ustaleniami Sztabu Piotrkowska przyjęto, iż docelowo Piotrkowska na odcinku od placu Wolności do skrzyżowania alei Mickiewicza i Piłsudskiego organizowana będzie jako Piotrkowska - deptak, natomiast odcinek od skrzyżowania alei Mickiewicza i Piłsudskiego do placu Niepodległości będzie miał charakter centrum gospodarczego: Piotrkowska – biznesowa (z dopuszczonym ruchem samochodowym).

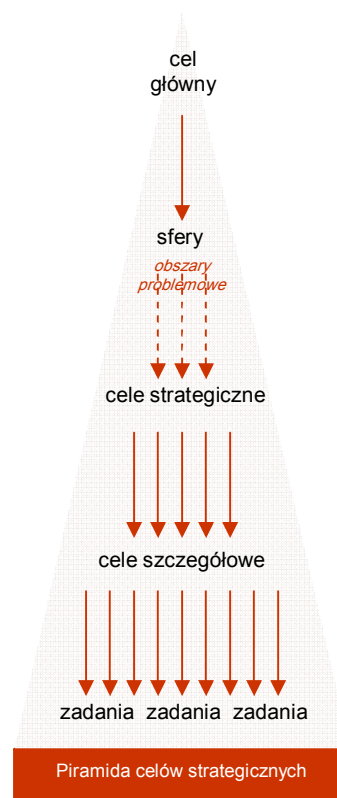
3.3. Układ Strategii

Polityka Miasta wobec ulicy Piotrkowskiej powinna mieć charakter długookresowy, a podejmowane decyzje – zapewniać stabilną perspektywę jej rozwoju. Wizja rozwoju Piotrkowskiej wyrażona została w treści celu generalnego Strategii:

Piotrkowska wizytówką Łodzi metropolitalnej, ulicą europejską o ważnych funkcjach gospodarczych, kulturalnych, turystycznych i rozrywkowych, miejscem przyjaznym dla mieszkańców i gości.

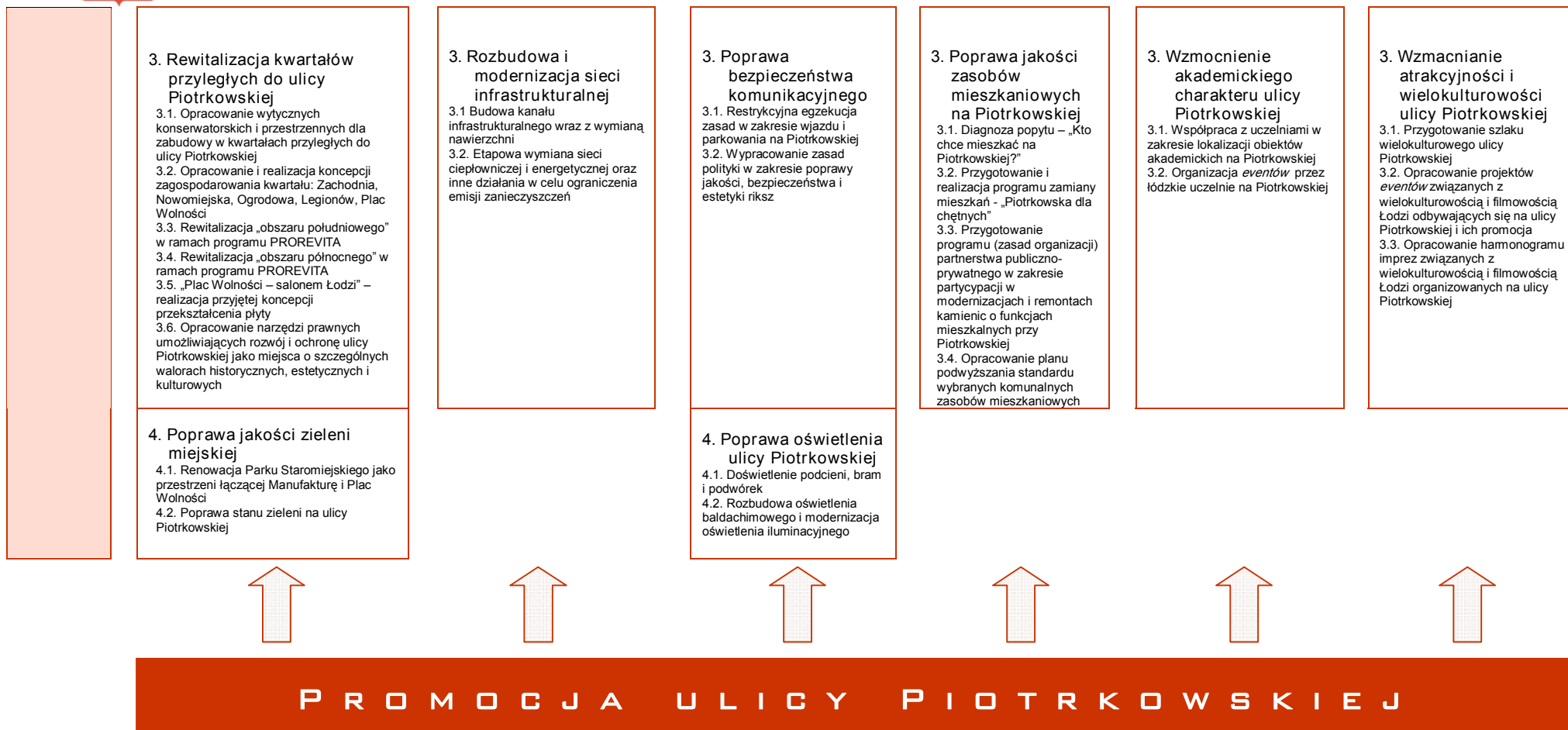
Realizacja tego celu wymagała określenia głównych obszarów problemowych, w ramach trzech podstawowych sfer, obecnych na Piotrkowskiej: przestrzennej, społecznej i gospodarczej. Obszary problemowe zdeterminowały układ sześciu celów strategicznych. Cele te doprecyzowano, wskazując cele szczegółowe, w ramach których zostały wskazane konkretne zadania do realizacji. Dla zadań tych określono okres, w którym powinny zostać zrealizowane oraz podmiot odpowiedzialny za ich realizację.

Opracowana Strategia, poprzez logicznie ułożony ciąg zadań realizujących określone cele, ma zapewnić ciągłość i konsekwencję w realizacji polityki rozwoju ulicy Piotrkowskiej i jej bezpośredniego otoczenia. Strategia pełni zatem funkcję aktywizującą, koordynacyjną, informacyjną, a także kontrolną i promocyjną.



3.4. Drzewo celów i zadań strategicznych Strategii Rozwoju Ulicy Piotrkowskiej w Łodzi na okres 2009-2020

cel główny	Piotrkowska wizytówką Łodzi metropolitalnej, ulicą europejską o ważnych funkcjach gospodarczych, kulturalnych, turystycznych i rozrywkowych, miejscem przyjaznym dla mieszkańców i gości					
sfery	Sfera przestrzenna		Sfera społeczna		Sfera gospodarcza	
obszary problemowe	Ład przestrzenny i infrastrukturalny ulicy Piotrkowskiej		Jakość życia i kapitał społeczny ulicy Piotrkowskiej		Atrakcyjność gospodarcza ulicy Piotrkowskiej	
cele strategiczne	I. Poprawa jakości przestrzeni ulicy Piotrkowskiej		II. Poprawa dostępności komunikacyjnej ulicy Piotrkowskiej		III. Poprawa porządku publicznego	
cele szczegółowe i zadania	1. Opracowanie zasad gospodarowania przestrzenią ulicy Piotrkowskiej 1.1. Przygotowanie i uchwalenie miejscowego planu zagospodarowania przestrzennego dla obszaru ulicy Piotrkowskiej i kwartałów przyległych 1.2. Wprowadzenie zakazu lokalizacji obiektów nie spełniających warunków zabudowy wielokompleksowej oraz usunięcie samowoli budowlanych 1.3. Opracowanie zasad funkcjonowania nośników reklamowych oraz witryn sklepowych na Piotrkowskiej 1.4. Opracowanie regulaminu czystości dla ulicy Piotrkowskiej oraz ścisłe jego egzekwowanie		1. Rozwój infrastruktury i reorganizacja ruchu kołowego 1.1. Opracowanie i realizacja koncepcji etapowego wyłączenia z ruchu samochodowego ulicy Piotrkowskiej na odcinku od Pl. Wolności do Al. Mickiewicza/ Piłsudskiego 1.2. Wyznaczenie lokalizacji i budowa wielopoziomowych parkingów w bezpośrednim sąsiedztwie ulicy Piotrkowskiej		1. Zapewnienie bezpieczeństwa użytkowników ulicy Piotrkowskiej 1.1. Opracowanie mapy zagrożeń na ulicy Piotrkowskiej 1.2. Rejonizacja Piotrkowskiej w zakresie bezpieczeństwa – „Strażnik Piotrkowskiej” 1.3. „Straż Miejska dla Ciebie, dla Łodzi” - popularyzacja bezpiecznych numerów telefonów: 986 i 112 1.4. Budowa Mobilnego Monitoringu Wizyjnego 1.5. Budowa Systemu Zgłaszania Zdarzeń (punktów alarmowych)	
	2. Budowa i modernizacja przestrzeni publicznych i półpublicznych 2.1. Rehabilitacja i tematyzacja przestrzeni pasaży: Józefowskiego, Schillera i Rubinsteina oraz budowa nowych pasaży przy Piotrkowskiej 2.2. Opracowanie koncepcji zagospodarowania przestrzeni publicznej przed SDH Central I 2.3. Wyposażenie przestrzeni ulicy w nowe, podkreślające charakter ulicy, elementy małej architektury - „meble miejskie” 2.4. Wymiana lub zmiana lokalizacji oraz likwidacja obiektów typu: budki, kioski 2.5. Montaż źródeł ulicznych 2.6. Naprawa elewacji budynków, bram i zagospodarowanie ścian bocznych, które nie wymagają generalnego remontu		2. Rozwój i modernizacja infrastruktury dla potrzeb ruchu pieszego i rowerowego 2.1. Budowa infrastruktury technicznej dla ruchu rowerowego na ulicy Piotrkowskiej 2.2. Uruchomienie miejskiego systemu wypożyczania rowerów 2.3. Budowa Systemu Informacji Miejskiej 2.4. Budowa atrakcyjnego połączenia pieszego Piotrkowskiej z EC1 i Dworcem Łódź Fabryczna oraz Manufaktura,		2. Eliminacja problemów społecznych 2.1. Przygotowanie programu budowania partnerstw podwórkowych (budowanie kapitału społecznego) 2.2. Poprawa informacji o bezpłatnych toaletach na na ulicy Piotrkowskiej oraz budowa toalet publicznych – akcja „Pachnące podwórka” 2.3. Przygotowanie i restrukturyzacja egzekucja zasad dobrego wychowania w zakresie realizacji akcji „Pachnące podwórka”	
					IV. Poprawa atrakcyjności przestrzeni społecznej	
					1. Aktywizacja i budowanie więzi wśród mieszkańców ulicy Piotrkowskiej 1.1. Popularyzacja i promocja wspólnych inicjatyw sąsiedzkich 1.2. „Salony Piotrkowskiej” – popularyzacja dobrych zachowań prowadzących do poprawy stanu ulicy Piotrkowskiej oraz aktywizacji jej mieszkańców 2. Budowanie tożsamości miejsca 2.1. Przygotowanie programu lekcji edukacyjnych dotyczących historii Łodzi i Piotrkowskiej 2.2. Przygotowanie i realizacja programu upowszechniania wiedzy o ulicy Piotrkowskiej wśród mieszkańców – „Moja Piotrkowska”	
					V. Wzmocnienie funkcji centrotwórczych i metropolitalnych Piotrkowskiej	
					1. Lokalizacja instytucji o funkcjach centrotwórczych 1.1. Przygotowanie programów wsparcia dla lokalizacji instytucji o charakterze centrotwórczym 1.2. Lokalizacja instytucji podkreślających charakter „Łodzi filmowej” na Piotrkowskiej 1.3. Realizacja aktywnej polityki w zakresie lokalizacji instytucji o funkcjach centrotwórczych 2. Racjonalizacja gospodarki nieruchomościami dla potrzeb biznesu 2.1. Inwentaryzacja zasobów nieruchomości 2.2. Opracowanie zasad gospodarowania gminnym zasobem nieruchomości 2.3. Opracowanie polityki w zakresie gospodarki nieruchomościami prywatnymi na Piotrkowskiej	
					VI. Poprawa atrakcyjności turystycznej	
					1. Rozwijanie produktu turystycznego ulicy Piotrkowskiej 1.1. Budowa modelu wirtualnej Piotrkowskiej z możliwością wirtualnego spaceru 1.2. Uatrakcyjnienie funkcji spacerowej ulicy Piotrkowskiej 1.3. Rozszerzenie aktywności Centrum Informacji Turystycznej w zakresie integracji informacji kulturalno-turystyczno-rozrywkowej 1.4. Przygotowywanie serii informatorów dotyczących oferty hotelowo-gastronomiczno-rozrywkowej Piotrkowskiej i okolic centrum 2. Poprawa infrastruktury turystycznej 2.1. Przygotowanie szlaków turystycznych po Piotrkowskiej 2.2. Opracowanie i wdrożenie systemu „Karty Turysty” 2.3. Przygotowanie i organizacja programu stałych spacerów z przewodnikiem po Piotrkowskiej 2.4. Budowa platformy widokowej na ulicy Piotrkowskiej 2.5. Przygotowanie miejsc dla organizacji imprez masowych na Piotrkowskiej	





4. Szczegółowy opis celów i zadań strategicznych

Cel strategiczny I

I-1. Opracowanie zasad gospodarowania przestrzenią ulicy Piotrkowskiej

Należy racjonalnie gospodarować przestrzenią i świadomie wpływać na atrakcyjność centrum miasta, a tym samym jakość życia jego mieszkańców. Aby racjonalnie wykorzystywać przestrzeń ulicy Piotrkowskiej, należy opracować normy i zasady gospodarowania tą przestrzenią. Gospodarowanie przestrzenią determinuje nie tylko jakość życia mieszkańców w wymiarze przestrzennym, ale również koordynuje interesy indywidualne i zbiorowe w sytuacji narastania pomiędzy nimi konfliktów. Przestrzeń ulicy Piotrkowskiej jest dobrem publicznym – czyli wspólnym. Przestrzeń ta powinna odznaczać się szczególnym ładem, rozumianym jako: ład społeczny, który gwarantuje wszystkim użytkownikom możliwość korzystania z walorów przestrzeni, eliminuje segregacje i wykluczenia, chroni prawa własności i interesy publiczne; ład gospodarczy, który gwarantuje użytkowanie przestrzeni oraz właściwe warunki dla funkcjonowania podmiotów gospodarczych; ład kulturowy, który oznacza identyfikację mieszkańców z daną przestrzenią oraz ład ekologiczny honorujący zasady zrównoważonego rozwoju. Istotne jest zagwarantowanie ładu przestrzennego, który tworzy harmonijną całość i uwzględnia w odpowiedni sposób wszystkie relacje, uwarunkowania i wymagania gospodarcze, społeczne, funkcjonalne, środowiskowe i kulturowe a także kompozycyjno-estetyczne. Przestrzeń ulicy Piotrkowskiej ukształtowana historycznie, wymaga odpowiedniego gospodarowania i kształtowania.

Zadanie I-1.1.

Przygotowanie i uchwalenie miejscowego planu zagospodarowania przestrzennego dla obszaru ulicy Piotrkowskiej i kwartałów przyległych

Ulica Piotrkowska wraz z kwartałami przyległymi stanowi ściśle centrum Łodzi, które wymaga kontrolowanego i uporządkowanego rozwoju w odniesieniu do całego systemu przestrzennego miasta. Niezbędne jest zatem przygotowanie i uchwalenie miejscowego planu zagospodarowania przestrzennego dla obszaru ul. Piotrkowskiej i kwartałów przyległych. Plan miejscowy będzie narzędziem wyznaczającym zasady i kierunki rozwoju tego obszaru oraz przyczyni się do skoordynowania przestrzennych działań, zwłaszcza inwestycyjnych, władz publicznych oraz inwestorów prywatnych. Plan będzie również narzędziem utrzymania ładu przestrzennego w tym obszarze.

Zadanie I-1.2.

Wprowadzenie zakazu lokalizacji obiektów nie spełniających warunków zabudowy wielkomiejskiej oraz usunięcie samowoli budowlanych

Obszar ulicy Piotrkowskiej charakteryzuje się szczególnie atrakcyjnie ukształtowaną zabudową wielkomiejską (wpisaną do rejestru zabytków), która wymaga również odpowiedniego kształtowania jej otoczenia. Presja inwestorów do lokalizacji swej działalności w atrakcyjnym miejscu oraz brak kontroli nad ich działaniami, doprowadziła w niektórych przypadkach do samowoli budowlanej. Zadaniem w tym zakresie jest więc usunięcie nielegalnie postawionych obiektów. (*działanie I*) Ścisłe centrum miasta powinno być kształtowane według standardów zabudowy wielkomiejskiej. Do czasu uchwalenia Planu Miejsowego, zadaniem w tym zakresie jest także niedopuszczenie do powstawania nowych obiektów, które nie spełniają warunków wielkomiejskiej zabudowy (konsekwentne działanie w zakresie wydawania decyzji o warunkach zabudowy). (*działanie II*)

**Zadanie I-1.3.****Opracowanie zasad funkcjonowania nośników reklamowych oraz witryn sklepowych na Piotrkowskiej**

Ulica Piotrkowska, choć charakteryzująca się niezwykle atrakcyjną historyczną zabudową wielkomiejską, wydaje się być przytłoczona ilością i różnorodnością umieszczonych w jej przestrzeni reklam. Określenie jasnego sposobu funkcjonowania nośników reklamowych oraz witryn sklepowych stanowi istotny element, który przyczyni się do poprawy wizerunku ulicy i będzie kształtował szeroko rozumiany ład przestrzenny. Niezbędne jest zatem przeprowadzenie przeglądu istniejących reklam. Celem tego działania będzie usunięcie nielegalnych nośników reklamowych. (**działanie I**) Następnie należy opracować i przyjąć, mocą uchwały Rady Miejskiej, zasady funkcjonowania nośników reklamowych oraz witryn sklepowych na Piotrkowskiej tak, aby komponowały się one z charakterem ulicy i pozytywnie wpływały na jej wizerunek. (**działanie II**) Przykładowymi działaniami są: ujednoczenie tablic informacyjnych o prowadzonej działalności gospodarczej, monitorowanie tablic informacyjnych i reklam, dopuszczenie funkcjonowania drewnianych sztalug eksponujących karty dań restauracji, zamiana „kozyłków” np. na stylizowane żeliwne słupki, itp.

Zadanie I-1.4.**Opracowanie regulaminu czystości dla ulicy Piotrkowskiej oraz ścisłe jego egzekwowanie**

Ulica Piotrkowska stanowi historyczne centrum Łodzi, jest łódzką wizytówką dla mieszkańców oraz charakterystycznym miejscem dla turystów. Powinna zatem, poprzez swój wizerunek, zapraszać i zachęcać do przebywania w jej przestrzeni. Jednak przestrzeń ulicy i jej podwórka są od wielu lat zaniedbywane. Zadaniem w tym zakresie jest przede wszystkim utrzymanie czystości ulicy poprzez cykliczne oczyszczanie powierzchni deptaka, wymianę zniszczonych elementów wyposażenia ulicy na nowe, częstą kontrolę i naprawę nawierzchni deptaka. (**działanie I**) Następnym działaniem jest utrzymanie czystości posesji, bram, a także estetyki elewacji budynków przy Piotrkowskiej. Działanie to należy zrealizować dwuetapowo: po pierwsze należy przygotować program „Zero tolerancji dla nieporządku”, w którym określony zostanie regulamin utrzymania czystości zarówno na terenie prywatnym, jak i należącym do gminy. (**działanie II**) Po drugie należy zadbać o konsekwentną egzekucję opracowanych zasad. (**działanie III**)

Terminy realizacji zadań:

	2009	2010	2011	2012	2013	2014	2015	2016	2017	2018	2019	2020
Zadanie I-1.1.												
Zadanie I-1.2.	I, II	I, II	II									
Zadanie I-1.3.	I	I, II										
Zadanie I-1.4.	I, II, III	I, II, III	I, III	I, III	I, III	I, III	I, III	I, III	I, III	I, III	I, III	I, III

Podmiot odpowiedzialny za realizację zadania:

Zadanie I-1.1.	Miejska Pracownia Urbanistyczna
Zadanie I-1.2.	Wydział Planowania Przestrzennego i Ochrony Zabytków
Zadanie I-1.3.	Wydział Planowania Przestrzennego i Ochrony Zabytków, Straż Miejska, Plastyk Miasta
Zadanie I-1.4.	Zarząd Dróg i Transportu (I) Straż Miejska (II)



I-2. Budowa i modernizacja przestrzeni publicznych i półpublicznych

W ujęciu ogólnym, przestrzeniami publicznymi są miejsca ogólnodostępne, stanowiące jednocześnie własność publiczną. W obszarze oddziaływania Strategii są to: ulica Piotrkowska oraz jej przecznice, pasaże, podwórka, place, parki, ogrody, itp. Przestrzeń publiczna jest miejscem budowania więzi społecznych i atrakcyjnym miejscem spędzania czasu. Ulica Piotrkowska, ze względu na swoją historię, wyjątkowy charakter oraz istniejące i często podkreślane dziedzictwo kulturowe, jest obszarem niezwykle cennym. Jako wizytówka Łodzi i miejsce dobrze skomunikowane z innymi częściami miasta, przyciąga mieszkańców i turystów. Przestrzenie publiczne ulicy Piotrkowskiej, z powodu braku określonych zasad kreowania ładu przestrzennego oraz w wyniku lat zaniedbań, w większości nie prezentują się atrakcyjnie. Tkwiący w niezwykle urokliwych podwórkach potencjał jest wciąż niewykorzystany. Ze względu na duży potencjał, niezwykły charakter i niepowtarzalną atmosferę ulicy, należy podejmować działania mające na celu budowę nowych i poprawę jakości istniejących przestrzeni publicznych i półpublicznych. Obszar ulicy Piotrkowskiej powinien stać się atrakcyjnym miejscem spotkań i spędzania czasu wolnego.

Zadanie I-2.1.

Rehabilitacja i tematyzacja przestrzeni pasaży: Józewskiego, Schillera i Rubinsteina oraz budowa nowych pasaży przy Piotrkowskiej

Kiedyś dobrze zagospodarowane i urządzone pasaże, znajdujące się przy Piotrkowskiej (Józewskiego, Schillera i Rubinsteina), były atrakcyjną przestrzenią dla Łodzian, dziś często są to miejsca bez odpowiedniego klimatu, słabo oświetlone i mało bezpieczne. Wiele z nich wymaga podjęcia działań rehabilitacyjnych bądź drobnych prac naprawczych. Ciekawym rozwiązaniem jest także ich tematyzacja tj. zagospodarowanie o określonej tematyce, nawiązujące do historii bądź np. do motywu literackiego. Dlatego pierwszym działaniem w tym zakresie jest rehabilitacja przestrzeni pasaży poprzez modernizację lub zupełnie nowe ich zagospodarowanie. Do tego celu należy wykorzystać potencjał łódzkich szkół wyższych, organizując konkursy na zagospodarowanie i ofertę promocyjno-tematyczną pasaży przy Piotrkowskiej. (**działanie I**) Przy obecnym niedoborze atrakcyjnych przestrzeni publicznych i półpublicznych, należy także zadbać o powstanie obszarów nowych m.in. poprzez budowę pasażu przy Piotrkowskiej 102/102A łączącego deptak z placem Komuny Paryskiej 6 (**działanie II**) oraz pasażu przy Piotrkowskiej 89 połączonego z al. Kościuszki 30 (zobowiązanie właściciela - K. Apostolidisa). (**działanie III**). W pierwszym etapie działań należy dokonać nowego zagospodarowania pasażu Schillera z ukierunkowaniem na reprezentacyjne funkcje kulturalno-rozrywkowe.

Zadanie I-2.2.

Opracowanie koncepcji zagospodarowania przestrzeni publicznej przed SDH Central I

Obszarem będącym w otoczeniu ul. Piotrkowskiej i wymagającym kompleksowych rozwiązań, jest przestrzeń przed SDH Central I. Budynek wzniesiony niemal 40 lat temu, jest nieodłączną częścią miasta, choć już od dawna swoim wyglądem nie wzbudza pozytywnych emocji. Przed budynkiem znajdują się głównie parkingi i stare budki, w których prowadzony jest handel. Po drugiej stronie al. Mickiewicza, trwa budowa pięciogwiazdkowego hotelu. Jest to teren odwiedzany przez dziesiątki tysięcy Łodzian i wielu turystów dziennie. Zadaniem w tym zakresie jest przygotowanie i realizacja atrakcyjnej koncepcji zagospodarowania tego narożnika, który będzie przyciągał i cieszył swoim widokiem, a także komponował się z otaczającą architekturą zabudowy.



Zadanie I-2.3.

Wyposażenie przestrzeni ulicy w nowe, podkreślające charakter ulicy, elementy małej architektury – „meble miejskie”

Przestrzeń ulicy Piotrkowskiej jest dziś tylko częściowo wyposażona w elementy małej architektury, niejednolite na całej długości ulicy i często zdewastowane (m.in. ławki, kosze na śmieci, latarnie, słupy ogłoszeniowe, stojaki na rowery, budki alarmowe lub telefoniczne, itp.). Dodatkowo, istniejące meble miejskie to projekty mało oryginalne, nie podkreślające wyjątkowości Piotrkowskiej. Dlatego pierwszym działaniem w tym zadaniu, będzie przeprowadzenie konkursu na projekty elementów małej architektury i oświetlenia dla ulicy Piotrkowskiej i Placu Wolności. Ważne jest, aby zaprojektowane nowe i atrakcyjne meble miejskie, odzwierciedlały i uzupełniały wyjątkowy charakter ulicy. (**działanie I**) Następnie w oparciu o wybrane projekty należy wyposażyć Piotrkowską w nowe elementy małej architektury, dbając szczególnie o ich estetykę. (**działanie II**)

Zadanie I-2.4.

Wymiana lub zmiana lokalizacji oraz likwidacja obiektów typu: budki, kioski

Przestrzeń ulicy Piotrkowskiej w wielu miejscach wypełniona jest brzydkimi, starymi i zdewastowanymi budkami i kioskami, w których prowadzony jest drobny handel. Wiele z tych obiektów zostało postawionych nielegalnie, a ich wygląd nie wpływa pozytywnie na *image* ulicy. Pierwszym działaniem w tym zakresie jest likwidacja nielegalnie ustawionych budek oraz „dzikiego handlu”. (**działanie I**) Następnie należy także zadbać o usunięcie pozostałych obiektów tego typu, działających legalnie, z zapewnieniem dla ich właścicieli preferencyjnych warunków wynajmu innych lokali. (**działanie II**) Trzecim działaniem w ramach tego zadania jest wreszcie wymiana istniejących punktów sprzedaży prasy na kioski lub inne tego typu obiekty, komponujące się z nowymi elementami małej architektury, określonymi w zadaniu I-2.3. (zobowiązanie spółki „Ruch S.A.”). (**działanie III**)

Zadanie I-2.5.

Montaż źródeł ulicznych

Jednym z elementów małej architektury na ulicy Piotrkowskiej będą ciekawie zaprojektowane źródła uliczne. Dzięki nim będzie można w upalne dni opłukać ręce lub ugasić pragnienie. Granitowe lub marmurowe wodopoje będą w kształcie niewielkich kolumn z misami, których ozdobą będą odlane z brązu postaci dzieci i ryb (zobowiązanie Zakładu Wodociągów i Kanalizacji).

Zadanie I-2.6.

Naprawa elewacji budynków, bram i zagospodarowanie ścian bocznych, które nie wymagają generalnego remontu

Piotrkowska jest miejscem o wyjątkowych walorach historycznych i kulturowych. Kamienice z bogatymi zdobieniami elewacji, balkonami oraz inne budynki nadają ulicy niezwykłego charakteru. Należy zadbać o estetykę tych budynków i wyeksponować ich walory. Zadaniem w tym zakresie jest bieżąca naprawa elewacji budynków, bram i elewacji bocznych. Regularne „drobne” remonty po pierwsze obniżają stopień postępującej dewastacji budynków, ponadto znacząco podwyższają jakość wizerunku ulicy.



Terminy realizacji zadań:

	2009	2010	2011	2012	2013	2014	2015	2016	2017	2018	2019	2020
Zadanie I-2.1.	I, III	I, II, III	I, II, III	I, III	I	I						
Zadanie I-2.2.												
Zadanie I-2.3.	I,	II	II	II								
Zadanie I-2.4.	I, II, III	II, III	II									
Zadanie I-2.5.												
Zadanie I-2.6.												

Podmiot odpowiedzialny za realizację zadania:

Zadanie I-2.1.	Wydział Planowania Przestrzennego i Ochrony Zabytków (I, II) Właściciel nieruchomości (III)
Zadanie I-2.2.	Wydział Planowania Przestrzennego i Ochrony Zabytków Spółdzielczy Dom Handlowy Central
Zadanie I-2.3.	Plastyk Miasta (II) Zarząd Dróg i Transportu (I)
Zadanie I-2.4.	Wydział Planowania Przestrzennego i Ochrony Zabytków (I, II) Spółka „Ruch S.A.” (III)
Zadanie I-2.5.	Zakład Wodociągów i Kanalizacji
Zadanie I-2.6.	ZOP, Administracje Nieruchomości, właściciele prywatni



I-3. Rewitalizacja kwartałów przyległych do ulicy Piotrkowskiej

Ulica Piotrkowska jest miejscem reprezentacyjnym, a także osią kompozycyjną wokół której rozbudowywała się Łódź. Istniejąca zabudowa wzdłuż ulicy, na wąskich i długich działkach, jest świadectwem dziejów Łodzi. Od frontu dominują okazałe budynki reprezentacyjnych kamienic, bogato zdobione dekoracjami, pałace fabrykanckie i świątynie, a wewnątrz działek oficyny z długimi podwórkami, lub budowle fabryczne. Zabudowa ta powstawała na przestrzeni ok. 180 lat w XIX i XX wieku i cechuje się różnorodnością stylów (m.in. eklektyzm, secesja, modernizm, klasycyzm). Północny odcinek Piotrkowskiej, ze względu na wyjątkowy układ urbanistyczno-architektoniczny, wpisany został do rejestru zabytków. Jednak z uwagi na lata zaniedbań, nastąpiła znaczna degradacja istniejącej zabudowy oraz pojawiły się liczne problemy społeczne. Ze względu na duży potencjał, niezwykle charakter i niepowtarzalną atmosferę ulicy, należy podejmować w tym obszarze działania rewitalizacyjne. Jedynie kompleksowe i zaplanowane projekty mogą przyczynić się do ożywienia społeczno-gospodarczego i poprawy jakości przestrzeni Piotrkowskiej.

Zadanie I-3.1.

Opracowanie wytycznych konserwatorskich i przestrzennych dla zabudowy w kwartałach przyległych do ulicy Piotrkowskiej

Ze względu na wyjątkowy, zabytkowy i kulturowy charakter oraz duży potencjał inwestycyjny obszaru Piotrkowskiej, należy określić jasne zasady możliwych przekształceń i ingerencji w przestrzeń ulicy. Niezbędne w tym zakresie jest opracowanie wytycznych konserwatorskich dla istniejącej i nowej zabudowy w kwartałach. Wytyczne te zostaną podniesione do rangi prawa miejscowego, poprzez ich wykorzystanie w przygotowywanym Miejscowym Planie Zagospodarowania Przestrzennego dla obszaru ul. Piotrkowskiej.

Zadanie I-3.2.

Opracowanie i realizacja koncepcji zagospodarowania kwartału: Zachodnia, Nowomiejska, Ogrodowa, Legionów, plac Wolności

Jednym z obszarów będących w bezpośrednim otoczeniu ul. Piotrkowskiej i wymagających kompleksowej przebudowy i rewitalizacji jest kwartał pomiędzy ulicami: Nowomiejską, Ogrodową, Zachodnią i Legionów oraz placem Wolności. Przebudowa tego kwartału ma być jednym z elementów budowy funkcjonalnego przejścia łączącego ulicę Piotrkowską z Manufakturą. Zadaniem w tym zakresie jest opracowanie spójnej i atrakcyjnej koncepcji zagospodarowania, a następnie jej realizacja. Przyjęta koncepcja ma być jednocześnie wskazaniem kierunku i możliwości następnych przekształceń wybranych kwartałów.

Zadanie I-3.3.

Rewitalizacja „obszaru południowego” w ramach programu PRO-REVITA

Kwartał obejmujący obszar pomiędzy ulicami: Piotrkowską, Piłsudskiego, Kilińskiego i Tuwima został wskazany w „Uproszczonym programie rewitalizacji wybranych terenów śródmiejskich oraz pofabrycznych Łodzi na lata 2004-2013” jako pilotażowy, od którego należy rozpocząć proces rewitalizacji. Działania rewitalizacyjne zostały zainicjowane w 2004r. i wiele drobnych projektów zostało już zrealizowanych. Zadaniem w tym zakresie jest kontynuacja prac mających na celu ożywienie społeczno-gospodarcze, wzmocnienie funkcji centrotwórczych oraz rehabilitację zabudowy i terenów parkowych na wyznaczonym obszarze.



Zadanie I-3.4.

Rewitalizacja „obszaru północnego” w ramach programu PRO-REVITA

Kolejnym etapem prac związanych z rewitalizacją Śródmieścia Łodzi, będą działania związane z „obszarem północnym” tj. kwartałem pomiędzy ulicami: Piotrkowską, Próchnika, Wólczańską i Zieloną. W „Zintegrowanym Programie Rewitalizacji Obszarów Centralnych Łodzi” wskazano ten teren jako drugi obszar pilotażowy. Planowane działania mają na celu ożywienie gospodarcze oraz poprawę standardu życia mieszkańców poprzez m.in. budowę wschodniej pierzei ulicy Zachodniej, uporządkowanie istniejących oraz stworzenie systemu nowych, atrakcyjnych przestrzeni publicznych, lokalizację funkcji usługowej w parterach budynków oraz wyeksponowanie zachowanego dziedzictwa kulturowego i tożsamości miasta.

Zadanie I-3.5.

„Plac Wolności - salonem Łodzi” – realizacja przyjętej koncepcji przekształcenia płyty placu

Plac Wolności jest jednym z najstarszych łódzkich placów miejskich, od którego rozpoczyna się ulica Piotrkowska. Dziś plac Wolności jest przede wszystkim miejscem postoju i ruchu autobusów, tramwajów i taksówek, jest przestrzenią mało przyjazną i mało atrakcyjną dla pieszych. Z drugiej strony, jest to jednak miejsce charakterystyczne i dlatego często staje się punktem, w którym umawiają się mieszkańcy Łodzi. W 2007 rozstrzygnięty został konkurs na przebudowę płyty placu wraz z zaprojektowaniem mebli miejskich. Należy zatem zadbać, aby miejsce to uczynić atrakcyjnym, gdzie Łodzianie i turyści chętnie będą spędzać czas. Zadaniami w tym zakresie są: realizacja przyjętej koncepcji zagospodarowania, renowacja ratusza miejskiego oraz rozważenie koncepcji zaprojektowania i budowy oryginalnego zadaszania placu, które wzorem zagranicznych realizacji mogłoby stać się elementem atrakcji turystycznych miasta.

Zadanie I-3.6.

Opracowanie narzędzi prawnych umożliwiających rozwój i ochronę ul. Piotrkowskiej jako miejsca o szczególnych walorach historycznych, estetycznych i kulturowych

Piotrkowska jest miejscem o wyjątkowych walorach historycznych i kulturowych. Należy zatem dbać o istniejące dziedzictwo kulturowe Łodzi, poprzez wypracowanie narzędzi prawnych stymulujących rozwój, jak również umożliwiających odpowiednią ochronę tego obszaru, jako miejsca o dużym potencjale inwestycyjnym, biznesowym, ale także społecznym i kulturowym. Narzędzia te pozwolą na lepsze wykorzystanie istniejących zasobów oraz umożliwią prowadzenie aktywnej polityki w zakresie ochrony dziedzictwa kulturowego Łodzi. Jednym, ale nie jedynym możliwym, z takich narzędzi jest Miejscowy Plan Zagospodarowania Przestrzennego dla obszaru Piotrkowskiej, dodatkowo należy także przygotować odpowiednie programy związane z polityką mieszkaniową lub dzierżawą lokali gospodarczych.



Terminy realizacji zadań:

	2009	2010	2011	2012	2013	2014	2015	2016	2017	2018	2019	2020
Zadanie I-3.1.												
Zadanie I-3.2.												
Zadanie I-3.3.												
Zadanie I-3.4.												
Zadanie I-3.5.												
Zadanie I-3.6.												

Podmiot odpowiedzialny za realizację zadania:

Zadanie I-3.1.	Wydział Planowania Przestrzennego i Ochrony Zabytków, Miejska Pracownia Urbanistyczna
Zadanie I-3.2.	Miejska Pracownia Urbanistyczna, Wydział Planowania Przestrzennego i Ochrony Zabytków
Zadanie I-3.3.	Wydział Budynków i Lokali, Zarząd Dróg i Transportu
Zadanie I-3.4.	Wydział Budynków i Lokali, Zarząd Dróg i Transportu
Zadanie I-3.5.	Wydział Planowania Przestrzennego i Ochrony Zabytków, Miejska Pracownia Urbanistyczna
Zadanie I-3.6.	Wydział Budynków i Lokali



I-4. Poprawa jakości zieleni miejskiej

Tereny zieleni są istotnym elementem systemu przestrzeni publicznych miasta. Parki stanowią ważny czynnik wyposażenia miasta w ogólnodostępne obszary, w których w różnych formach przejawia się aktywność mieszkańców. Zielen miejska w Łodzi zachowana w obecnym kształcie odzwierciedla również historyczne dzieje miasta. Park Staromiejski położony w dolinie rzeki Łódki łączy trzy ważne miejsca: Stare Miasto, Manufakturę oraz stanowi przedpole ulicy Piotrkowskiej. Wysoka jakość przestrzeni zielonych wkomponowana w tereny zurbanizowane, jest jednocześnie wyznacznikiem jakości życia w mieście. Renowacja istniejących terenów zielonych w mieście oraz działania związane z wprowadzeniem drobnej zieleni w przestrzeń ulicy Piotrkowskiej pozytywnie wpłyną na jakość tych przestrzeni publicznych.

Zadanie I-4.1.

Renowacja Parku Staromiejskiego jako przestrzeni łączącej Manufakturę i Plac Wolności

Park Staromiejski, będąc przedpolem ulicy Piotrkowskiej oraz Manufaktury, stanowi łącznik między dwoma atrakcyjnymi przestrzeniami miasta i ma szczególne znaczenie dla zaspokajania potrzeb mieszkańców i użytkowników Piotrkowskiej. Aby stał się on miejscem atrakcyjnym i przyjaznym dla osób w nim przebywających oraz spełniał funkcje ciekawej przestrzeni publicznej, niezbędna jest jego renowacja. Zadaniem w tym zakresie jest więc opracowanie koncepcji renowacji parku oraz jej realizacja. Koncepcja ma służyć wykreowaniu funkcjonalnego przejścia pieszego i ciągu rowerowego między ulicą Piotrkowską, Manufakturą i Starym Rynkiem.

Zadanie I-4.2.

Poprawa stanu zieleni na ulicy Piotrkowskiej

Elementem wpływającym na estetykę miejsca jest wprowadzanie do przestrzeni publicznych elementów zielonych oraz ukwiecenia. Elementy zieleni w przestrzeni ulicy Piotrkowskiej są ubogie i zaniedbane. Te proste i stosunkowo łatwe w wykonaniu działania dają jednak niezwykle pozytywne efekty. Zadaniem w tym zakresie jest zatem wprowadzenie ukwiecenia ulicy poprzez bieżące uzupełnienia nasadzeń w gazonach, uzupełnienie trawników wokół drzew i ich ogrodzenie lub inne zabezpieczenie (np. ażurowymi kratami). (**działanie I**) Ponadto istotne jest również monitorowanie i egzekwowanie urządzania ogródków gastronomicznych zgodnie z zatwierdzonymi projektami o obowiązkowym ich ukwiecaniu. (**działanie II**) Dodatkowo do realizacji tego celu należy także zaangażować lokalną społeczność ulicy Piotrkowskiej, proponując i promując np. ukwiecenia balkonów, zarówno w lokalach znajdujących się do frontu ulicy, jak i w oficynach. (**działanie III**)

Terminy realizacji zadań:

	2009	2010	2011	2012	2013	2014	2015	2016	2017	2018	2019	2020
Zadanie I-4.1.												
Zadanie I-4.2.	I, II, III	I, II, III	I, II, III	I, II, III	I, II, III	I, II, III	I, II, III	I, II, III	I, II, III	I, II, III	I, II, III	I, II, III

Podmiot odpowiedzialny za realizację zadania:

Zadanie I-4.1.	Wydział Ochrony Środowiska, Miejska Pracownia Urbanistyczna
Zadanie I-4.2.	Zarząd Dróg i Transportu (I), Delegatura Łódź Śródmieście Komisja ds. ogródków gastronomicznych i Straż miejska (II)



II-1. Rozwój infrastruktury i reorganizacja ruchu kołowego

Ulica Piotrkowska, będąca sercem miasta, funkcjonuje w świadomości mieszkańców i turystów jako deptak (na odcinku od pl. Wolności do al. Piłsudskiego). De facto jednak, po Piotrkowskiej jeżdżą samochody, co w znaczący sposób pogarsza jej atrakcyjność i komfort użytkowania przez pieszych, często wręcz zniechęcając do korzystania z istniejącej oferty usługowo-rozrywkowej. Sytuację tą powoduje obecność zarówno samochodów osobowych (przejeżdżających wzdłuż ulicy, parkujących przy jej krawędzi i w ciasnych podwórkach), jak i obecność dużych samochodów dostawczych. Natomiast prawdziwy deptak, atrakcyjny dla pieszych, powinien charakteryzować się brakiem obecności samochodów, do czego też należy dążyć, podwyższając jakość przestrzeni ulicy Piotrkowskiej. Działania te spowodują także wzrost wartości renty gruntowej, co obserwować można już dziś na licznych przykładach miast zachodnioeuropejskich, gdzie dla budowania odpowiedniej marki stymuluje się lokalizację najbardziej ekskluzywnych butików, biur, kancelarii adwokackich i innych, w miejscach centralnych, do których nie można dojechać bezpośrednio samochodem, ale gdzie przychodzi wiele osób.

Docelowo, całkowite zamknięcie tego odcinka Piotrkowskiej, wymaga umożliwienia mieszkańcom dojazdu do posesji zlokalizowanych przy ulicy Piotrkowskiej od ulic równoległych (Zachodnia, Kościuszki, Sienkiewicza, Wschodnia) oraz wybudowania sieci parkingów wielopoziomowych w okolicach deptaka. Celem w tym przypadku, ze względów estetycznych, jest także ograniczenie liczby parkowanych pojazdów przy krawężniach ulic w ścisłym centrum miasta i w podwórkach na Piotrkowskiej.

Zadanie II-1.1.

Opracowanie i realizacja koncepcji etapowego wyłączenia z ruchu samochodowego ulicy Piotrkowskiej na odcinku od pl. Wolności do al. Mickiewicza/Piłsudskiego

Piotrkowska jako reprezentacyjna ulica Łodzi, na wskazanym odcinku, wymaga podjęcia działań zmierzających do wyłączenia jej z ruchu kołowego w celu stworzenia pieszego pasażu (deptaka). Zadanie to wymaga podjęcia działań na wielu płaszczyznach zmierzających m.in. do usprawnienia ruchu i udrożnienia ciągów komunikacyjnych na ulicach równoległych, a także zapewnienia dostatecznej liczby miejsc parkingowych. Pierwszy etap realizacji zadania zakłada uporządkowanie ruchu samochodowego na odcinku od pl. Wolności do al. Mickiewicza/Piłsudskiego, w tym weryfikację i ograniczenie liczby wydawanych pozwoleń na wjazd na Piotrkowską, a także dopuszczenie wjazdu samochodów dostawczych jedynie w określonych godzinach (np. od 6.00 do 10.00). Ten etap obejmuje również restrykcyjną egzekucję zakazu parkowania na ulicy Piotrkowskiej, przy jednoczesnym wyznaczeniu miejsc parkingowych dla osób niepełnosprawnych na ulicach prostopadłych. (**działanie I**) W drugim etapie, zakłada się wyłączenie z ruchu samochodowego ulicy Piotrkowskiej na odcinku od ul. Roosvelta do ul. Tuwima/Struga, po uprzednim zabezpieczeniu dostępu do posesji od strony ulic innych niż ulica Piotrkowska. Równocześnie zakłada się rozpoczęcie prac związanych z pozyskaniem inwestorów prywatnych, którzy zainteresowani będą budową sieci parkingów wielopoziomowych, obsługujących m.in. obszar ulicy Piotrkowskiej. (**działanie II**) Trzeci etap zadania zakłada budowę parkingów wielopoziomowych, realizowanych przy wsparciu finansowym Miasta, a następnie wyłączenie z ruchu samochodowego ul. Piotrkowskiej na odcinku Tuwima/Struga – pl. Wolności. Równocześnie, realizowana będzie koncepcja całkowitego zakazu ruchu pojazdów mechanicznych (z wyłączeniem pojazdów uprzywilejowanych), przy



jednoczesnym zabezpieczeniu dostępu do posesji na Piotrkowskiej od strony ulic równoległych (nastąpi wdrażanie planu „przebijania podwórek”). (*działanie III*)

Zadanie II-1.2.

Wyznaczenie lokalizacji i budowa wielopoziomowych parkingów w bezpośrednim sąsiedztwie ulicy Piotrkowskiej

Realizacja planowanych działań związanych z organizacją deptaka na Piotrkowskiej (na odcinku od pl. Wolności do al. Mickiewicza/Piłsudskiego), wiąże się docelowo z całkowitym wyłączeniem ulicy Piotrkowskiej z ruchu samochodowego. Cel ten będzie realizowany etapami. Zamknięcie ulicy Piotrkowskiej dla ruchu kołowego wymusza zapewnienie miejsc parkingowych dla mieszkańców i innych użytkowników w jej sąsiedztwie. W tym celu niezbędne jest wyznaczenie odpowiedniej lokalizacji dla budowy systemu parkingów wielopoziomowych, a następnie ich realizacja. Utworzone w ten sposób miejsca postojowe wpłyną korzystnie na poprawę dostępności ulicy Piotrkowskiej dla mieszkańców Łodzi i turystów, a także „uwolnią” podwórka od samochodów, co pozwoli na alternatywne ich zagospodarowanie. W efekcie powinna poprawić się także estetyka ulicy Kościuszki i Zachodniej, poprzez ograniczenie liczby parkujących samochodów przy krawędzi jezdni. Zadanie to powinno zostać wpisane w strategię rozwoju komunikacji w Łodzi.

Charakter kulturalno-rozrywkowy i gastronomiczny głównej ulicy Łodzi zachęca osoby zainteresowane do korzystania z jej oferty. Mając na uwadze ułatwienie dostępu do ulicy konieczne jest zachowanie strefy wolnej od opłat parkingowych w soboty i niedziele oraz dni ustawowo wolne od pracy, w okolicach ulicy Piotrkowskiej (tj. przy ulicach: Sienkiewicza, Wschodniej, al. Kościuszki, Zachodniej, Ogrodowej, Północnej, Żwirki oraz Wigury).

Terminy realizacji zadań:

	2009	2010	2011	2012	2013	2014	2015	2016	2017	2018	2019	2020
Zadanie II-1.1.	I, II	II, III	III	III	III	III	III	III	III	III	III	III
Zadanie II-1.2.												

Podmiot odpowiedzialny za realizację zadania:

Zadanie II-1.1.	Zarząd Dróg i Transportu
Zadanie II-1.2.	Zarząd Dróg i Transportu, Wydział Planowania Przestrzennego i Ochrony Zabytków, Wydział Gospodarowania Majątkiem



II-2. Rozwój i modernizacja infrastruktury dla potrzeb ruchu pieszego i rowerowego

Ulica Piotrkowska funkcjonuje w świadomości mieszkańców miasta jako deptak i jest uważana za serce Łodzi, choć faktycznie jest jedynie ulicą o ograniczonym ruchu samochodowym. Sytuacja ta powoduje, iż spacerowanie po Piotrkowskiej jest mało atrakcyjne, a czasami nawet niebezpieczne. Ulica reprezentacyjna miasta będzie jednak przekształcana w prawdziwy deptak i ma być docelowo zamknięta dla ruchu samochodowego. Pasaż pieszy, który powstaje, powinien być więc odpowiednio dostosowany do potrzeb jego użytkowników. Budowa m.in. infrastruktury dla ruchu pieszego, a także rowerowego oraz uruchomienie wypożyczalni rowerów przyczyni się do podwyższenia komfortu i atrakcyjności poruszania się po ulicy Piotrkowskiej. Ważnym elementem w tym zakresie będzie także budowa atrakcyjnych połączeń pieszych i rowerowych z Manufakturą i powstającym kompleksem EC1. Powstanie i modernizacja tych przestrzeni m.in. w obszarze Dworca Łódź-Fabryczna, wpłynie korzystnie na poprawę wizerunku Łodzi.

Zadanie II-2.1.

Budowa infrastruktury technicznej dla ruchu rowerowego na ulicy Piotrkowskiej

Ze względu na swój charakter, ulica Piotrkowska jest doskonałym miejscem na rozwijanie turystyki i rekreacji. Ulica już dziś jest miejscem częstych spacerów mieszkańców miasta i turystów. Jednak, aby usprawnić i umożliwić dojazd na Piotrkowską z innych części miasta również alternatywnym środkiem transportu - rowerem, niezbędne jest włączenie ulicy w system łódzkich ścieżek rowerowych, i budowę odpowiedniej, zapewniającej bezpieczeństwo infrastruktury, a także wyposażenie przestrzeni m.in. w stojaki rowerowe, które jednocześnie będą stanowiły element małej architektury.

Zadanie II-2.2.

Uruchomienie miejskiego systemu wypożyczania rowerów

Jednym z elementów uzupełniających rozwój infrastruktury dla potrzeb ruchu rowerowego będzie uruchomienie wypożyczalni rowerów na ulicy Piotrkowskiej. Stworzenie systemu wypożyczalni rowerów w różnych częściach miasta, w tym w centrum, jest odpowiedzią na rosnące zapotrzebowanie na aktywny wypoczynek zarówno mieszkańców miasta jak i turystów. Wygodny system wypożyczania rowerów, połączony w centrum miasta z usługami przechowania/parkowania, podwyższy atrakcyjność turystyczną ulicy oraz umożliwi pieszym turystom i mieszkańcom wybór aktywnego i zarazem atrakcyjnego, modnego sposobu przemieszczania się do innych miejsc zlokalizowanych m.in. przy ulicy Piotrkowskiej lub też w Manufakturze czy w przyszłości EC1. Realizacja tego zadania planowana jest przy wykorzystaniu partnerstwa publiczno-prywatnego.

Zadanie II-2.3.

Budowa Systemu Informacji Miejskiej

System Informacji Miejskiej (SIM) to system jednolitych wizualnie nośników przekazujących informacje o mieście. SIM jest ważnym elementem lokalnego oznakowania, który wpływa na sprawne poruszanie się po mieście poprzez m.in. wskazywanie głównych punktów orientacyjnych (tj. zabytki, kina, teatry, muzea, urzędy itp.), nazw ulic, map, itp.



W pierwszym etapie, realizacja tego zadania polegać będzie na kontynuacji instalacji tablic adresowych dla ciągów ulic: Piotrkowska, Kościuszki, Zachodnia, Sienkiewicza, Wschodnia, pl. Wolności, tablic z nazwami ulic oraz instalacji tablic kierunkowych I rzędu. (*działanie I*) Drugi etap prac będzie obejmował instalację tablic kierunkowych I i II rzędu oraz instalacje tablic ruchu pieszego i tablic informacyjnych w wybranych punktach, w tym również kontynuację montażu tablic dla ruchu kołowego (TRK) I rzędu, ruchu okrężnego (TRO), a także przygotowanie dokumentacji umieszczenia tablic dla ruchu kołowego (TRK) II rzędu. (*działanie II*) Ostatnim etapem SIM będzie realizacja tablic dla ruchu pieszego (TRP) oraz dalsza rozbudowa SIM. (*działanie III*)

Zadanie II-2.4.

Budowa atrakcyjnego połączenia pieszego Piotrkowskiej z EC1 i Dworcem Łódź Fabryczna oraz Manufaktura

Położenie ulicy Piotrkowskiej i lokalizacja w jej pobliżu kompleksów kulturalno-rozrywkowo-handlowych stwarza potrzebę budowania traktów komunikacji pieszej, zapewniających bezpieczne, swobodne i atrakcyjne przemieszczanie się. Śródmieście Łodzi wymaga kompleksowego podejścia i stworzenia systemu połączeń pieszych między kulturalno-handlowymi „wyspami”, które budowane są w różnych punktach centrum miasta. Budowa systemu atrakcyjnych ciągów pieszych, a także rowerowych między istniejącymi i planowanymi kompleksami, przyczyni się do swobodnego przemieszczania się ich klientów w zależności od pojawiających się potrzeb, a tym samym podniesie atrakcyjność Piotrkowskiej realizującej często funkcje komplementarne.

Terminy realizacji zadań:

	2009	2010	2011	2012	2013	2014	2015	2016	2017	2018	2019	2020
Zadanie II-2.1.												
Zadanie II-2.2.												
Zadanie II-2.3.	I	II	II, III	III	III							
Zadanie II-2.4.												

Podmiot odpowiedzialny za realizację zadania:

Zadanie II-2.1.	Zarząd Dróg i Transportu
Zadanie II-2.2.	Zarząd Dróg i Transportu, Biuro Promocji, Turystyki i Współpracy z Zagranicą
Zadanie II-2.3.	Zarząd Dróg i Transportu, Miejski Ośrodek Dokumentacji Geodezyjnej i Kartograficznej
Zadanie II-2.4.	Miejska Pracownia Urbanistyczna, Wydział Planowania Przestrzennego i Ochrony Zabytków, Wydział Ochrony Środowiska, Zarząd Dróg i Transportu



II-3. Rozbudowa i modernizacja sieci infrastrukturalnej

Ulica Piotrkowska stanowi ściśle, reprezentacyjne serce miasta. Jednak lata zaniedbań doprowadziły do istotnej degradacji istniejącego zabytkowego zasobu. Ponadto, w ostatnich latach rozbudowa i modernizacja sieci infrastrukturalnej miasta prowadzona była raczej na terenach, gdzie powstawała nowa zabudowa, z pominięciem wielu obszarów w centrum. W związku z tym wiele mieszkań, m.in. w obszarze ulicy Piotrkowskiej, wyposażona jest jeszcze w stare domowe paleniska, które emitują dużą ilość zanieczyszczeń. Część budynków nie posiada podłączenia do sieci m.in. ciepłowniczej, a wiele mieszkań nie ma podłączenia do sieci kanalizacyjnej. Aby centralna część miasta stała się miejscem atrakcyjnym do zamieszkania i prowadzenia działalności, niezbędna jest zatem modernizacja i rozbudowa infrastruktury technicznej. Działanie to przyczyni się do rozwoju ulicy Piotrkowskiej, poprawy stanu środowiska oraz jakości życia mieszkańców i użytkowników.

Zadanie II-3.1.

Budowa kanału infrastrukturalnego wraz z wymianą nawierzchni

Reprezentacyjna ulica miasta XXI wieku, aby być atrakcyjnym miejscem do zamieszkania i prowadzenia działalności gospodarczej, musi być wyposażona w infrastrukturę techniczną. Wychodząc naprzeciw obecnym, ale również przyszłym wyzwaniom, w ciągu ulicy Piotrkowskiej powstanie kanał infrastrukturalny, w którym będą etapowo prowadzone poszczególne elementy infrastruktury technicznej, a także system nawadniania i napowietrzania zieleni. Budowa tego kanału na odcinku od pl. Wolności do al. Piłsudskiego/Mickiewicza, zapobiegnie wielokrotnemu zrywaniu nawierzchni i prowadzeniu uciążliwych prac na powierzchni, utrudniających funkcjonowanie mieszkańców i podmiotów gospodarczych.

Zadanie II-3.2.

Etapowa wymiana sieci ciepłowniczej i energetycznej oraz inne działania w celu ograniczenia emisji zanieczyszczeń

Śródmieście Łodzi od kilku lat ma przekroczone dopuszczalne wskaźniki poziomu emisji zanieczyszczeń w powietrzu, co w konsekwencji wpływa na zdrowie ludzi i obniża także stan techniczny zabytkowych budynków. Sytuacja ta wpływa negatywnie na jakość tej przestrzeni oraz obniża standard życia mieszkańców. Zasadne jest zatem przeprowadzenie wymiany zużytej instalacji ciepłej i energetycznej oraz eliminacja źródeł niskiej emisji zanieczyszczeń.

Terminy realizacji zadań:

	2009	2010	2011	2012	2013	2014	2015	2016	2017	2018	2019	2020
Zadanie II-3.1.												
Zadanie II-3.2.												

Podmiot odpowiedzialny za realizację zadania:

Zadanie II-3.1.	Zarząd Dróg i Transportu, gestorzy sieci
Zadanie II-3.2.	Zarząd Dróg i Transportu oraz PGNiG (I), Dalkia S.A. (II), Administracje Nieruchomości (III), właściciele prywatni



III-1. Zapewnienie bezpieczeństwa użytkowników ulicy Piotrkowskiej

Piotrkowska jako reprezentacyjna ulica miasta będzie przestrzenią funkcjonalną dla jej użytkowników (zarówno Łoździan, jak i turystów) wówczas, kiedy stanie się obszarem bezpiecznym. Poprawa poczucia bezpieczeństwa jest elementem niezbędnym, bez którego rozwój miejsca, w którym się „bywa”, nie jest możliwy. Bezpieczne miejsce rodzi bowiem u potencjalnego użytkownika chęć jego odwiedzania a nawet zamieszkania. Ważne jest zatem podjęcie odpowiednich działań, zarówno przez odpowiednie służby działające w mieście, jak i samych użytkowników Piotrkowskiej, w celu poprawy porządku publicznego w tym rejonie. Interwencje strażników Piotrkowskiej winny dotyczyć ścisłego egzekwowania przepisów prawa wobec takich zachowań jak: spożywanie alkoholu w miejscach publicznych, wybryki chuligańskie, bójki, niszczenie mienia, zaśmiecanie ulicy, klatek schodowych, podwórek, umieszczanie napisów, plakatów w miejscach niewyznaczonych, niesprzątanie po psach, itp. Bezpieczeństwo jest elementem składowym atrakcyjności przestrzeni.

Zadanie III-1.1.

Opracowanie mapy zagrożeń na ulicy Piotrkowskiej

Zapewnienie bezpieczeństwa przybywającym oraz zamieszkującym ulicę Piotrkowską należy do obowiązków Straży Miejskiej i Policji. W celu właściwego działania służb bezpieczeństwa, należy opracować interaktywną mapę zagrożeń dla rejonu ulicy Piotrkowskiej. Mapa będzie stanowiła graficzne odzwierciedlenie miejsc zagrożonych przestępstwami, wykroczeniami oraz złym stanem sanitarnym. Będzie ona na bieżąco uaktualniana i dostępna dla wszystkich mieszkańców. Na podstawie mapy zagrożeń odbywać się będzie dyslokowanie patroli Straży Miejskiej i Policji w rejonu działania zagrożone największą liczbą zdarzeń.

Zadanie III-1.2.

Rejonizacja Piotrkowskiej w zakresie bezpieczeństwa – „Strażnik Piotrkowskiej”

Dla poprawy działania służb odpowiedzialnych za bezpieczeństwo publiczne w rejonie ulicy Piotrkowskiej, niezwykle istotne jest zwiększenie środków i sił patrolujących, dedykowanych reprezentacyjnej ulicy miasta. W oparciu o potrzeby wynikające ze stanu bezpieczeństwa, ulicę Piotrkowską w części deptakowej podzielono na dwa obszary. Pierwszy, podległy interwencji Straży Miejskiej, działającej w ramach Oddziału Łódź Śródmieście – od placu Wolności do adresu Piotrkowska 77, oraz drugi, podległy Policji – od adresu Piotrkowska 77 do al. Piłsudskiego.

Zadanie III-1.3.

„Straż Miejska dla Ciebie, dla Łodzi” - popularyzacja bezpiecznych numerów telefonów: 986 i 112

Program pod nazwą „Straż Miejska dla Ciebie, dla Łodzi” ma na celu przeprowadzenie akcji popularyzującej telefony alarmowe 986 i 112. Akcja informacyjno-promocyjna powinna być przeprowadzana cyklicznie, przy pomocy mediów publicznych oraz z wykorzystaniem różnorodnych nośników reklamowych. Ma ona na celu zachęcić do korzystania z powyższych numerów telefonów w przypadkach, gdy jesteśmy świadkami zdarzeń naruszających przepisy prawa. Program powinien stać się narzędziem budowania odpowiedniej postawy obywatelskiej, zachęcającej do zgłaszania, odpowiednim służbom wszelkich przejawów naruszania prawa, jednocześnie przyczyniając się do poprawy bezpieczeństwa.



Zadanie III-1.4.

Budowa Mobilnego Monitoringu Wizyjnego

W celu wzmocnienia kontroli zdarzeń na ulicy Piotrkowskiej, należy poprawić funkcjonalność obecnie istniejącego w Komendzie Miejskiej Policji monitoringu wizyjnego, o bezprzewodowy system monitoringu (w oparciu o technologię *Internet Protocol*). Budowa systemu sprowadza się do zamontowania odpowiedniej liczby bezprzewodowych kamer w rejonie ulicy Piotrkowskiej. System kamer powinien być wyposażony w funkcję samoistnego powiadamiania o zdarzeniu, dzięki czemu możliwa będzie prawie natychmiastowa reakcja Policji lub Straży Miejskiej. W ramach Mobilnego Monitoringu Wizyjnego, przewiduje się utworzenie dodatkowych Centrów Obserwacji (oprócz istniejącego w Komendzie Miejskiej Policji) w Straży Miejskiej oraz w Oddziale Dyspozycji Inżyniera Miasta.

Zadanie III-1.5.

Budowa Systemu Zgłaszania Zdarzeń (punktów alarmowych)

Dopełniającym zadaniem dla Mobilnego Monitoringu Wizyjnego jest System Zgłaszania Zdarzeń. Polega on na rozmieszczeniu na ulicy Piotrkowskiej, w urządzeniach infrastruktury miejskiej, typu latarnie lub w wolnostojących stylowych obudowach (budkach), urządzeń do komunikacji głosowej opartej o technologię IP, umożliwiających bezpośrednie połączenie ze służbami porządku publicznego. Każde połączenie rejestrowane będzie przy pomocy rejestratora zgłoszeń, z jednoczesnym skierowaniem na punkt komunikacyjny jednej z kamer systemu monitoringu i w razie potrzeby skierowanie patrolu interwencyjnego.

Terminy realizacji zadań:

	2009	2010	2011	2012	2013	2014	2015	2016	2017	2018	2019	2020
Zadanie III-1.1.												
Zadanie III-1.2.												
Zadanie III-1.3.												
Zadanie III-1.4.												
Zadanie III-1.5.												

Podmiot odpowiedzialny za realizację zadania:

Zadanie III-1.1.	Straż Miejska
Zadanie III-1.2.	Straż Miejska
Zadanie III-1.3.	Straż Miejska
Zadanie III-1.4.	Straż Miejska
Zadanie III-1.5.	Straż Miejska



III-2. Eliminacja problemów społecznych

Dbając o poprawę wizerunku Piotrkowskiej należy także dążyć do poprawy jakości życia jej mieszkańców. W tym obszarze zidentyfikowano dwa zasadnicze problemy. Pierwszy dotyczy dezintegracji społecznej mieszkańców Piotrkowskiej, co w konsekwencji osłabia ich poczucie bezpieczeństwa społecznego. W takiej sytuacji, łatwo o alienację społeczną i nawarstwianie problemów społecznych. Ważne jest zatem, aby aktywnie wspierać budowanie kapitału społecznego wśród mieszkańców Piotrkowskiej, podkreślając przy tym, iż wyróżnia ich szczególnie adres w Łodzi, który zarówno nobilituje, jak i zobowiązuje. Drugi problem dotyczy uciążliwości odczuwanych przez mieszkańców Piotrkowskiej w wyniku funkcjonowania jej pozostałych użytkowników. Z jednej strony, ów „szczególny” adres w Łodzi niesie ze sobą konieczność akceptacji pewnych cech ulicy w zakresie jej rozrywkowego charakteru (hałas zarówno w dzień jak i w nocy, organizacja imprez ulicznych, itp.). Z drugiej strony, zachowania ewidentnie negatywne, naruszające zasady dobrego wychowania i współżycia społecznego, wymagają ostrej reakcji i ewidentnej krytyki, w celu ich minimalizacji. Często jest to bezpośrednia przyczyna braku akceptacji charakteru ulicy przez jej mieszkańców oraz powód zamykania (niedostępności) podwórek, co skutecznie uniemożliwia ich, wyekspozowanie oraz gospodarcze wykorzystanie.

Zadanie III-2.1.

Przygotowanie programu budowania partnerstw podwórkowych (budowanie kapitału społecznego)

Pozostałością poprzedniej epoki, jak również wczesnego „drapieżnego” kapitalizmu w Polsce, jest indywidualistyczne ukierunkowanie jednostki, skoncentrowanej jedynie na zaspokajaniu własnych potrzeb. Obecnie jednak, aby zwiększyć skuteczność działań zarówno w obszarze gospodarczym, jak i społecznym, należy internalizować korzyści z otoczenia. W tym celu, należy oddziaływać na wzmocnienie zaufania społecznego i budowanie kapitału społecznego. W obszarze ulicy Piotrkowskiej, adresatami tak ukierunkowanych działań powinny być w pierwszym rzędzie mieszkańcy. Należy zatem opracować i wdrożyć zestaw narzędzi, których celem będzie budowanie więzi w ramach wspólnot podwórkowych. Doprowadzi to do aktywizacji mieszkańców i poprawy bezpieczeństwa społecznego.

Zadanie III-2.2.

Poprawa informacji o bezpłatnych toaletach na ulicy Piotrkowskiej oraz budowa toalet publicznych – akcja „Pachnące podwórka”

Niewątpliwie duży problem, stanowi obecnie nieprzyjemny zapach wydobywający się z bram przy ulicy Piotrkowskiej. Kwestia załatwiania potrzeb fizjologicznych w miejscach publicznych, dotyczy nie tylko osób nietrzeźwych i młodych. Problem ten niejednokrotnie związany jest z niedostateczną ilością toalet publicznych na Piotrkowskiej oraz niedostateczną informacją na temat tego gdzie (w jakich miejscach) można ową potrzebę zrealizować legalnie i komfortowo. Należy zatem opracować i wdrożyć program „Pachnące podwórka”, którego celem będzie podjęcie zarówno akcji informacyjnej (wskazującej możliwości korzystania z bezpłatnych toalet w lokalach: barach/restauracjach, klubach na Piotrkowskiej) (*działanie I*), jak również opracowanie planu i budowa nowych toalet publicznych. (*działanie II*)

**Zadanie III-2.3.****Przygotowanie i restrykcyjna egzekucja zasad dobrego wychowania w zakresie realizacji akcji „Pachnące podwórka”**

Zadanie to jest kontynuacją akcji „Pachnące podwórka” przy ulicy Piotrkowskiej. W tym obszarze niezwykle istotne jest, aby podejmować działania zmierzające do zmiany mentalności społecznej zarówno samych mieszkańców, jak użytkowników Piotrkowskiej. Należy zatem opracować plan, którego celem będzie skuteczne egzekwowanie zasad dobrego wychowania (w szczególności eliminacja problemu z załatwianiem potrzeb fizjologicznych w bramach i na podwórkach przy Piotrkowskiej). Plan powinien określać jasne i bezwzględne zasady egzekwowania zasad dobrego wychowania, w tym stosowania kar, mandatów czy prac społecznych (np. mycie bram). Aby działanie miało również wymiar prewencyjny w szczególności należy zadbać o jego odpowiednią promocję. Przygotowanie planu (*działanie I*); wdrażanie planu. (*działanie II*)

Terminy realizacji zadań:

	2009	2010	2011	2012	2013	2014	2015	2016	2017	2018	2019	2020
Zadanie III-2.1.												
Zadanie III-2.2.	I	I	II	II								
Zadanie III-2.3.	I	II	II	II	II	II	II	II	II	II	II	II

Podmiot odpowiedzialny za realizację zadania:

Zadanie III-2.1.	ZOP, Delegatura Łódź Śródmieście
Zadanie III-2.2.	Delegatura Łódź Śródmieście, ZOP
Zadanie III-2.3.	Straż Miejska, Delegatura Łódź Śródmieście



III-3. Poprawa bezpieczeństwa komunikacyjnego na ulicy Piotrkowskiej

Piotrkowska dziś jeszcze nie jest prawdziwym deptakiem, ostatecznie cel ten zostanie osiągnięty w długim okresie, jednak realizując jego poszczególne etapy, należy zadbać o jak największy komfort i bezpieczeństwo pieszych odwiedzających ulicę. W tym celu należy sukcesywnie, ale także konsekwentnie ograniczać ruch samochodowy na ulicy. Ponadto, reprezentacyjny deptak powinien charakteryzować się także reprezentacyjną formą i wysoką jakością transportu, który został na Piotrkowskiej dopuszczony (riksze). Należy w tym zakresie doprowadzić do standaryzacji i podwyższenia jakości riks poruszających się po ulicy oraz poprawić ich estetykę. Dbając o bezpieczeństwo komunikacyjne na Piotrkowskiej trzeba także określić zasady jednoczesnego wykorzystywania jej przestrzeni przez pieszych, rowerzystów i riksze.

Zadanie III-3.1.

Restrykcyjna egzekucja zasad w zakresie wjazdu i parkowania na Piotrkowskiej

Zgodnie z założeniem określonym w zadaniu II-1.1., pierwszym krokiem do utworzenia deptaka na ulicy Piotrkowskiej (na odcinku od pl. Wolności do al. Piłsudskiego) jest ograniczenie wjazdu i zakaz parkowania na ulicy. Aby zrealizować ten cel i jednocześnie podnieść poziom bezpieczeństwa komunikacyjnego, należy określić i bezwzględnie egzekwować zasady dotyczące ruchu samochodowego w tym obszarze. W pierwszym etapie, niezbędną jest weryfikacja i ograniczenie liczby wydawanych pozwoleń na wjazd na Piotrkowską oraz regulacja godzin wjazdu dla samochodów dostawczych. Kolejnym krokiem jest wprowadzenie bezwzględnego zakazu parkowania w tej części ulicy, przy jednoczesnym zabezpieczeniu miejsc parkingowych dla osób niepełnosprawnych w najbliższej okolicy ulicy Piotrkowskiej. (*działanie I*) W całym okresie realizacji Strategii niezbędna jest konsekwentna realizacja przyjętej polityki w tym zakresie. (*działanie II*)

Zadanie III-3.2.

Wypracowanie zasad polityki w zakresie poprawy jakości, bezpieczeństwa i estetyki riks

Popularne w całej Polsce łódzkie riksze są jedną z wizytówek ulicy Piotrkowskiej. Konieczne jest zatem przyjęcie jasnych zasad funkcjonowania tego środka transportu, zarówno w zakresie poprawy estetyki i jakości samych pojazdów, jak i wizerunku kierowców. Przy tym niezwykle ważne jest wzmocnienie poczucia bezpieczeństwa i satysfakcji użytkowników riks. W tym celu zasadne jest wykonywanie, przez służby bezpieczeństwa w mieście, częstych kontroli pojazdów w zakresie stanu technicznego oraz osób kierujących, ze szczególnym uwzględnieniem stanu ich trzeźwości.

Terminy realizacji zadań:

	2009	2010	2011	2012	2013	2014	2015	2016	2017	2018	2019	2020
Zadanie III-3.1.	I, II	II	II	II	II	II	II	II	II	II	II	II
Zadanie III-3.2.												

Podmiot odpowiedzialny za realizację zadania:

Zadanie III-3.1.	Straż Miejska, Komenda Miejska Policji
Zadanie III-3.2.	Biuro Promocji, Turystyki i Współpracy z Zagranicą, ZOP



III-4. Poprawa oświetlenia ulicy Piotrkowskiej

Ulica Piotrkowska jest wizytówką Łodzi. Mieszkańcy Łodzi oraz odwiedzający podkreślają jej unikatowy charakter, który odkrywać można między innymi podczas spacerów. Po zapadnięciu zmroku, ulica powinna dalej pełnić swoją funkcję, przyciągając jej użytkowników nie tylko ofertą kulturalną, czy gastronomiczną, ale także atrakcyjnością wizualną i estetyką oświetlenia. Gra światłem pozwala osiągnąć doskonale efekty estetyczne i sama w sobie uchodzi za formę sztuki, co np. z powodzeniem wykorzystuje do swojej promocji miasto partnerskie Łodzi – Lyon we Francji (*Festiwal Światła*). Ważny jest tu także aspekt bezpieczeństwa i komfortu, zwłaszcza dla użytkowników obiektów znajdujących się w bramach i podwórkach przy ulicy Piotrkowskiej. Oświetlenie zależy od funkcji, jaką dany odcinek ulicy Piotrkowskiej pełni, tak więc powinno wyglądać bardziej reprezentacyjnie i atrakcyjnie na odcinku deptaka, a być bardziej funkcjonalne na odcinku otwartym dla ruchu samochodowego.

Zadanie III-4.1.

Doświetlenie podcieni, bram i podwórek

Charakter ulicy Piotrkowskiej tworzą nie tylko fronty kamienic, ale także liczne bramy, podcienia oraz podwórka, mieszczące wiele obiektów handlowych, usługowych oraz lokali mieszkalnych. Po zapadnięciu zmroku, część ulicy Piotrkowskiej zostaje niejako ukryta – pojawiają się swoiste „czarne dziury” w pieszych ciągach komunikacyjnych. Wielu użytkowników ulicy, zarówno odwiedzających Łódź, jak i jej mieszkańców nie zdaje sobie wówczas sprawy z istnienia także tej części centrum miasta. Często też unika jej celowo, jako mało atrakcyjnej i niezbyt bezpiecznej przestrzeni. W ramach działania, realizowany będzie program doświetlania podcieni (przy skrzyżowaniu Piotrkowskiej z Tuwima/Struga, Narutowicza/Zielona, Traugutta/6 Sierpnia), bram i podwórek, którego stopniowa realizacja przyczyni się do podniesienia bezpieczeństwa i atrakcyjności Piotrkowskiej także po zmroku.

Zadanie III-4.2.

Rozbudowa oświetlenia baldachimowego i modernizacja oświetlenia iluminacyjnego

Piotrkowska wymaga rozwoju systemu oświetlenia podnoszącego jej atrakcyjność. Podobnie, jak w innych miastach Polski i Europy, należy stosować i uatrakcyjnić oświetlenie baldachimowe, które nie tylko oświetla, ale i ozdabia ulicę. Oświetlenie iluminacyjne z kolei, pozwala podkreślić i uatrakcyjnić poszczególne przestrzenie i obiekty (kamienice, elementy elewacji, pasáže). W ramach zadania należy zorganizować konkurs na elementy oświetlenia pl. Wolności, zmodernizować oświetlenie iluminacyjne (udoskonalić źródła światła) oraz rozbudować oświetlenie baldachimowe nad ulicą, wraz z wyposażeniem wymiennym, pozwalającym na zmiany wraz z porami roku i kalendarzem świąt.

Terminy realizacji zadań:

2013 2014 2015 2016 2017 2018 2019 2020



IV-1. Aktywizacja i budowanie więzi wśród mieszkańców ulicy Piotrkowskiej

Przestrzeń ulicy Piotrkowskiej nie ogranicza się jedynie do sfery materialnej, takiej jak budynki, pasáže czy podwórka. Tworzy ją także sfera społeczna, w której zasadniczą rolę odgrywają jej mieszkańcy. Współtworzą oni klimat danego miejsca, działając na jego korzyść, bądź wręcz przeciwnie. Ważne są nie tylko więzi sąsiedzkie pomiędzy mieszkańcami, ale także ich stosunek do miejsca zamieszkania. Mieszkańcy ulicy Piotrkowskiej, którzy będą zadowoleni i dumni z faktu mieszkania przy reprezentacyjnej ulicy (w myśl zasady, że Piotrkowska to najlepszy adres), mogą się stać motorem pozytywnych zmian oraz utrzymania dobrego stanu otaczającej ich przestrzeni materialnej. Obecnie większość mieszkańców Piotrkowskiej to osoby mieszkające tam z przymusu, a nie z wyboru. Niejednokrotnie zajmują oni lokale komunalne lub socjalne. Wieloletnie zaniedbania doprowadziły niemal do gettoizacji ulicy Piotrkowskiej, co przełożyło się na stopniową degradację nie tylko materialną, ale i społeczną części jej mieszkańców. Jest to sytuacja niesprzyjająca rozwojowi gospodarczemu i wymaga podjęcia działań zmierzających do stopniowej poprawy takiego stanu rzeczy.

Zadanie IV-1.1.

Popularyzacja i promocja wspólnych inicjatyw sąsiedzkich

Jednym z czynników wpływających na poziom komfortu mieszkania w danym miejscu jest otoczenie. Dobre stosunki sąsiedzkie oraz zadbane przestrzeń (klatka schodowa czy podwórko) pozytywnie wpływa także na postrzeganie danego miejsca z zewnątrz. Wspólne inicjatywy, zarówno rekreacyjne (np. „Dzień sąsiada”) czy porządkowe (dobrowolne porządkowanie otoczenia) nie tylko aktywizują mieszkańców, ale także wspierają tworzenie się więzi sąsiedzkich (*spójność z Zadaniem III-2.1.*). W ramach zadania zostanie przygotowana akcja promująca podejmowanie wspólnych inicjatyw sąsiedzkich na ulicy Piotrkowskiej oraz opracowany i wdrożony zostanie zestaw narzędzi/zachęt wspierających takie inicjatywy.

Zadanie IV-1.2.

„Salony Piotrkowskiej” – popularyzacja dobrych zachowań prowadzących do poprawy stanu ulicy Piotrkowskiej oraz aktywizacji jej mieszkańców

Dbanie o ulicę Piotrkowską to nie tylko obowiązek władz Łodzi. Fakt mieszkania przy reprezentacyjnej ulicy miasta powinien również mobilizować jej mieszkańców do działań związanych z utrzymywaniem jej w dobrym stanie oraz poprawą najbliższego otoczenia. Podwórka przy ulicy Piotrkowskiej często znajdują się w złym stanie technicznym i wizualnym. Jednak nieliczne przykłady (np. Piotrkowska nr 67 czy 89) pokazują, że alternatywna ich aranżacja może zdecydowanie poprawić komfort ich użytkowania, a także atrakcyjność inwestycyjną. Dlatego, po pierwsze należy przygotować cykliczną akcję mającą na celu popularyzowanie dobrych zachowań i wzorców wśród mieszkańców Piotrkowskiej np. w formie konkursu. (*działanie I*) Po drugie, trzeba szczególnie zadbać o porządek głównej ulicy w mieście, opracowując i wdrażając program „Zero tolerancji dla nieporządków”, w ramach którego należy przygotować zasady mające na celu poprawę estetyki i czystości ulicy Piotrkowskiej. (*działanie II*) Po trzecie, należy przygotować cykliczny konkurs „Przywróćmy blask Piotrkowskiej” w kategorii na najładniejszy budynek/ podwórko, zachęcając i promując tym samym dobre praktyki w tym zakresie. (*działanie III*)



Terminy realizacji zadań:

	2009	2010	2011	2012	2013	2014	2015	2016	2017	2018	2019	2020
Zadanie IV.1.1.												
Zadanie IV.1.2.	II, III	I, II, III	I, II, III	I, II, III	I, II, III	I, II, III	I, II, III					

Podmiot odpowiedzialny za realizację zadania:

Zadanie IV.1.1.	Delegatura Łódź Śródmieście, ZOP
Zadanie IV.1.2.	ZOP (I), Biuro Promocji, Turystyki i Współpracy z Zagranicą Wydział Planowania Przestrzennego i Ochrony Zabytków (II, III)



IV-2. Budowanie tożsamości miejsca

Wszelkie zjawiska związane z oddziaływaniem społecznym, gospodarczym, przestrzennym kształtują tożsamość, osobowość oraz postawy każdego człowieka. Ulica Piotrkowska jako kulturalne, handlowo-usługowe i biznesowe „serce” Łodzi, jest centrum aglomeracji łódzkiej, miejscem w którym odbywa się większość łódzkich imprez, festynów i uroczystości. Jest niewątpliwie jednym z najważniejszych historycznych miejsc Łodzi, jego architektoniczną perłą. Łódź najczęściej kojarzona jest z Piotrkowską, stąd wzmocnienie w świadomości społecznej znaczenia ulicy jest równoznaczne ze wzmacnianiem tożsamości miasta w świadomości jego mieszkańców. Emocjonalne zespolenie, łączące ludzi z ich miejscem zamieszkania jest procesem długotrwałym ale także przynoszącym wiele korzystnych efektów w długim okresie, co jest szczególnie istotne w przypadku Łodzi i jej sytuacji demograficznej, a zwłaszcza niekorzystnych wskaźników migracji wewnątrz krajowych. Należy zatem podejmować różnorakie inicjatywy wspierające tworzenie się związków i przywiązania do miasta podnoszące poziom lokalnego sentymentu i satysfakcji z zamieszkiwania, m.in. promując jego atrybuty i podnosząc poziom identyfikacji z miastem.

Zadanie IV-2.1.

Przygotowanie programu lekcji edukacyjnych dotyczących historii Łodzi i Piotrkowskiej

Ulica Piotrkowska, najważniejsza arteria dawnej Łodzi, uważana jest od XIX wieku za najdłuższy trakt handlowy Europy. Jej zachowany zabytkowy charakter to żywa lekcja historii miasta. Opracowanie programu edukacyjnego dla dzieci i młodzieży o Łodzi i Piotrkowskiej, jest niezwykle ważnym elementem w procesie budowania tożsamości miejsca. Cykl lekcji historycznych w teorii, połączony z żywą egzemplifikacją w terenie (podczas zajęć lekcyjnych w plenerze), będzie doskonałym narzędziem umacniającym tożsamość młodych ludzi z miejscem, w którym żyją i dorastają. Odpowiednio przygotowana kadra nauczycielska, umiejętnie przeszkolona w zakresie wiedzy o Piotrkowskiej, będzie stanowiła główny filar koncepcji budowania tożsamości miejsca wśród młodych ludzi.

Zadanie IV-2.2.

Przygotowanie i realizacja programu upowszechniania wiedzy o ulicy Piotrkowskiej wśród mieszkańców – „Moja Piotrkowska”

Niezadowolenie oraz brak szacunku do otaczającej mieszkańców ulicy Piotrkowskiej przestrzeni (bramy, podwórka, klatki schodowe, balkony), nie wynika najczęściej z ich złej woli, ale raczej ignorancji powodowanej niewiedzą. Przygotowanie programu „Moja Piotrkowska” oraz cykliczna jego realizacja, ma za zadanie podnieść poziom świadomości mieszkańców ulicy wynikającą z faktu mieszkania na wyjątkowej i reprezentacyjnej ulicy Łodzi. Realizacja działania wpłynie także pozytywnie na promocję ulicy Piotrkowskiej nie tylko wśród jej mieszkańców czy szerzej łódzian, ale także osób przyjezdnych. Program ten wymaga wypracowania odpowiednich instrumentów i kanałów komunikacji ze społecznością ulicy Piotrkowskiej.



Terminy realizacji zadań:

	2009	2010	2011	2012	2013	2014	2015	2016	2017	2018	2019	2020
Zadanie IV-2.1.												
Zadanie IV-2.2.												

Podmiot odpowiedzialny za realizację zadania:

Zadanie IV-2.1.	Wydział Edukacji, Biuro Promocji, Turystyki i Współpracy z Zagranicą
Zadanie IV-2.2.	Biuro Promocji, turystyki i Współpracy z Zagranicą, ZOP



IV-3. Poprawa jakości zasobów mieszkaniowych na Piotrkowskiej

Obok kilku głównych funkcji, które realizowane są na ulicy Piotrkowskiej należy również wymienić funkcję mieszkaniową. Zameldowanych jest tutaj ok. 10,7 tys. mieszkańców w tym ok. 5,8 tys. na odcinku plac Wolności – Piłsudskiego; na osiedlu Manhattan i w jego okolicach (Piłsudskiego-Radwańska) zamieszkuje ok. 3 tys. osób. Lokale mieszkalne występują głównie na piętrach kamienic. Niestety, w zdecydowanej większości zasoby te, mimo, że znajdują się w reprezentacyjnej części Łodzi nie mają ekskluzywnego, a często nawet zadowalającego standardu. Należy tą sytuację diametralnie zmienić, pamiętając jednak, że Piotrkowska jest ulicą, która ma służyć przede wszystkim mieszkańcom całej Łodzi. Należy pamiętać również, że Piotrkowska, szczególnie na odcinku pl. Wolności – Piłsudskiego, pełni rolę „starego rynku” - ścisłego centrum Łodzi. Łodzianie bawią się i odpoczywają na Piotrkowskiej, ulica tętni życiem szczególnie wieczorami i nocą, jest to miejsce predestynowane do organizacji imprez kulturalno-rozrywkowych.

Zadanie IV-3.1.

Diagnoza popytu – „Kto chce mieszkać na Piotrkowskiej?”

Piotrkowska ze względu na swój szczególnie reprezentacyjny i centralny charakter, wymaga także szczególnego rodzaju mieszkańców, którzy z jednej strony będą akceptować jej niedogodności (m.in. hałas, zakazy wjazdu, zakazy parkowania, ciągły ruch pieszy, itp.), ale jednocześnie z drugiej strony będą cieszyć się z tej lokalizacji. Dla zorganizowania odpowiednich instrumentów i możliwości podjęcia odpowiedniej polityki w tym zakresie, konieczna jest dokładna identyfikacja: którzy mieszkańcy Piotrkowskiej zainteresowani są zmianą miejsca zamieszkania oraz identyfikacja zapotrzebowania na taką właśnie lokalizację. Pamiętać należy przy tym, iż docelowo chodzi także o wzrost standardu zasobów mieszkaniowych na Piotrkowskiej, a co za tym idzie majątności jej mieszkańców.

Zadanie IV-3.2.

Przygotowanie i realizacja programu zamiany mieszkań - „Piotrkowska dla chętnych”

Szczególony status ulicy wskazujący, że „Piotrkowska jest przede wszystkim dla mieszkańców całej Łodzi, a nie tylko dla jej mieszkańców”, oznacza, iż mieszkańcy Piotrkowskiej muszą także zaakceptować jej centralny charakter i związane z tym zarówno niedogodności, jak i przywileje. Dlatego potrzeba kompromisu między istniejącą funkcją mieszkalną, a rozwijającą się i wspieraną funkcją rozrywkowo-kulturalną, wskazuje potrzebę przygotowania programu zamiany mieszkań dotyczącego mieszkańców Piotrkowskiej. Program ma za zadanie umożliwić i ułatwić zmianę miejsca zamieszkania dotychczasowym mieszkańcom, którym nie odpowiada dokuczliwe sąsiedztwo ulicy. W zamian zamieszkają tutaj nowi mieszkańcy, którzy świadomie akceptują owo sąsiedztwo, dla których niedogodności te dyskontować będzie prestiż związany z lokalizacją przy Piotrkowskiej.

Zadanie IV-3.3.

Przygotowanie programu (zasad organizacji) partnerstwa publiczno-prywatnego w zakresie partycypacji w modernizacjach i remontach kamienic o funkcjach mieszkalnych przy Piotrkowskiej

W celu zachęcania prywatnych właścicieli nieruchomości do podwyższania standardu i jakości swoich zasobów mieszkaniowych zlokalizowanych przy Piotrkowskiej, władze



miasta powinny opracować zasady (program) podejmowania partnerstwa publiczno-prywatnego, którego celem byłaby częściowa partycypacja/ wsparcie miasta w podejmowanych przez prywatnych właścicieli nieruchomości inwestycjach. Zadaniem w tym zakresie jest wypracowanie zasad takiego wsparcia/ partnerstwa.

Zadanie IV-3.4.

Opracowanie planu podwyższania standardu wybranych komunalnych zasobów mieszkaniowych

Gmina Łódź jest właścicielem dużej części zasobów mieszkaniowych na Piotrkowskiej (ok. 35%). Dlatego realizując cele Strategii dla Piotrkowskiej, poprawiając jej ogólny wizerunek i standard, jako właściciel, musi także zadbać o stan swojego majątku. W dłuższym okresie niedopuszczalna jest sytuacja, aby w takiej lokalizacji istniały lokale o standardzie socjalnym. Konieczne jest zatem opracowanie i realizacja długookresowego planu systematycznego podwyższania standardu komunalnych zasobów mieszkaniowych na Piotrkowskiej. Zapewnienie dobrej jakości i wysokiego standardu mieszkań w ścisłym centrum, w dłuższej perspektywie traktować należy jako inwestycję, a nie bezzwrotny wydatek. Plan ten powinien dotyczyć zarówno części biznesowej, jak i deptakowej ulicy - czyli całej Piotrkowskiej.

Terminy realizacji zadań:

	2009	2010	2011	2012	2013	2014	2015	2016	2017	2018	2019	2020
Zadanie IV-3.1.												
Zadanie IV-3.2.												
Zadanie IV-3.3.												
Zadanie IV-3.4.												

Podmiot odpowiedzialny za realizację zadania:

Zadanie IV-3.1.	Wydział Strategii i Analiz, Wydział Budynków i Lokali
Zadanie IV-3.2.	Wydział Budynków i Lokali, Wydział Strategii i Analiz
Zadanie IV-3.3.	Wydział Budynków i Lokali, Wydział Strategii i Analiz, ZOP
Zadanie IV-3.4.	Wydział Budynków i Lokali, Wydział Strategii i Analiz



V-1. Lokalizacja instytucji o funkcjach centrotwórczych

Ulica Piotrkowska jest jedną z najbardziej rozpoznawalnych wizytówek Łodzi. Aby zachować jej centralny i reprezentacyjny charakter niezbędna jest tutaj koncentracja instytucji centrotwórczych. Programy atrakcyjnej lokalizacji dla instytucji centrotwórczych, wzorem miast zachodnioeuropejskich, powinny być kierowane przede wszystkim do: biur prawników, architektów, firm z branży nieruchomości, firm konsultingowych, redakcji gazet, małych gabinetów lekarskich, siedzib instytucji *non-profit*, biur parlamentarzystów, konsulatów, instytucji naukowych. Są to działalności szczególnie pożądane na odcinku deptaka, natomiast na pozostałej części ulicy preferowane powinny być także instytucje biznesowe, wymagające reprezentacyjnej lokalizacji (m.in.: banki, siedziby dużych instytucji ubezpieczeniowych, innych biur, firm i koncernów). Z uwagi na swój potencjał, historię i wizerunek Piotrkowska jest także miejscem wskazanym do koncentrowania życia kulturalno-rozrywkowego. Ważne jest zatem, aby wszyscy, którzy będą na Piotrkowskiej, mieli poczucie dumy z faktu bycia mieszkańcem Łodzi lub zadowolenia z możliwości spędzenia tutaj czasu.

Zadanie V-1.1.

Przygotowanie programów wsparcia dla lokalizacji instytucji o charakterze centrotwórczym

Piotrkowska jest miejscem predestynowanym do koncentracji instytucji biznesowych, wymagających centralnych lokalizacji. Należy zatem zadbać, aby pożądane podmioty z kręgu życia biznesowego, społeczno-kulturalnego i politycznego miasta, lokalizowały się na Piotrkowskiej, poprzez tworzenie dla nich programów preferencyjnych warunków takiej lokalizacji. Działanie pierwsze wiąże się z opracowaniem programu *de minimis* opartego o system ulg podatkowych z wyłączeniem frontowych lokali w parterach budynków (*działanie I*), natomiast działanie drugie oznacza potrzebę przygotowania programu preferencyjnych warunków dzierżawy lokali. (*działanie II*) W programach tych należy doprecyzować rodzaje pożądanych instytucji wzmacniających funkcje centrotwórcze.

Zadanie V-1.2.

Lokalizacja instytucji podkreślających charakter „Łodzi filmowej” na Piotrkowskiej

Tradycje „Łodzi filmowej” są marką Łodzi, szczególnie wśród odbiorców zewnętrznych, dlatego w miejscu najczęściej odwiedzanym przez turystów i biznesmenów, czyli na ulicy Piotrkowskiej należy dobitniej podkreślić ten fakt. Wydarzenia dziś definiujące ten charakter Łodzi, są zwykle imprezami zamkniętymi lub mało dostępnymi dla przeciętnego Łodzianina lub gościa z zewnątrz. Zadaniem w tym zakresie jest zatem pokazanie obecności i działalności środowisk filmowych, teatralnych i telewizyjnych na Piotrkowskiej czyli w miejscu najbardziej reprezentacyjnym dla miasta (np. lokalizacja *Film Commission*). Cel ten można osiągnąć, podejmując ścisłą współpracę i dialog ze środowiskiem filmowym w mieście.

Zadanie V-1.3.

Realizacja aktywnej polityki w zakresie lokalizacji instytucji o funkcjach centrotwórczych

Realizacja tak ukierunkwanej polityki oznacza, po pierwsze, aktywne gospodarowanie majątkiem komunalnym w celu lokalizacji instytucji o funkcjach centrotwórczych poprzez sprzedaż nieruchomości (np. przy ul. Piotrkowskiej 319 z przeznaczeniem na obiekty



targowo-wystawienniczo-konferencyjne, sprzedaż nieruchomości przy ul. Piotrkowskiej 202/210 z przeznaczeniem pod zabudowę biurowo-usługowo-apartamentową, sprzedaż nieruchomości zlokalizowanej obok SDH Central II). (*działanie I*) Po drugie, poprzez wykorzystanie wnętrz wybranych kwartałów w celu uzupełnienia o zabudowę mieszkaniową, biurową, hotelowo-turystyczną i rekreacyjną. (*działanie II*)

Po trzecie, aktywna polityka to współpraca i zachęcanie prywatnych właścicieli nieruchomości do podejmowania działań wspierających realizację celu. Przykładami takiej polityki i działań są: adaptacja Starej Fabryki Ramischa na prestiżowe centrum handlowo-usługowo-hotelowe (zobowiązanie Orange Property Group), budowa hotelu pięciogwiazdkowego *Hilton* (zobowiązanie Bacolli Properties), budowa powierzchni biurowo-usługowo-mieszkaniowej na nieruchomości przy ul. Piotrkowskiej 96 (zobowiązanie EuroZone Development), budowa wielokondygnacyjnego budynku mieszkaniowo-usługowego z biurami klasy „A” na nieruchomości przy ul. Piotrkowskiej 170 (zobowiązanie Spółdzielni Mieszkaniowej „Śródmieście” i firmy Remobud), przekształcenie Hotelu Grand w luksusowy hotel „5+”(zobowiązanie braci Likusów). (*działanie III*)

Terminy realizacji zadań:

	2009	2010	2011	2012	2013	2014	2015	2016	2017	2018	2019	2020
Zadanie V-1.1.	I, II	I, II	I, II									
Zadanie V-1.2.												
Zadanie V-1.3.	I, II, III	I, II, III	I, II, III	II, III	II, III	II, III	II, III	II, III	II, III	II, III	II, III	II, III

Podmiot odpowiedzialny za realizację zadania:

Zadanie V-1.1.	Wydział Strategii i Analiz, Wydział Budynków i Lokali
Zadanie V-1.2.	Biuro Rozwoju Przedsiębiorczości i Miejsc Pracy (Zespół ds. Filmu)
Zadanie V-1.3.	ZOP, Wydział Gospodarowania Majątkiem, Wydział Planowania Przestrzennego i Ochrony Zabytków



V-2. Racjonalizacja gospodarki nieruchomościami dla potrzeb biznesu

W celu zapewnienia reprezentacyjnego charakteru ulicy Piotrkowskiej, niezbędne jest stymulowanie koncentracji na niej takich działalności gospodarczych, które przyczynią się do podtrzymania i dalszego rozwoju centralnego charakteru tego obszaru. W polskich uwarunkowaniach instytucjonalno-prawnych, miasto Łódź wyposażone jest w szereg narzędzi, które mogą zostać wykorzystane na rzecz realizacji tego celu. Pod pojęciem racjonalizacji dotychczasowej gospodarki nieruchomościami, należy rozumieć podejmowanie takich zaplanowanych działań, które uczynią Piotrkowską miejscem przyjaznym dla biznesu (warunek niezbędny dla budowania jej „metropolitalnego” charakteru) a jednocześnie pośrednio przyczynią się do realizacji innych celów wskazanych w Strategii. Z uwagi na odmienną specyfikę gospodarowania gminnym zasobem nieruchomości w porównaniu z instrumentami oddziaływania na rynek nieruchomości prywatnych, w ramach celu V-2 zakłada się zastosowanie odmiennych instrumentów oddziaływania w odniesieniu do obu z wymienionych grup.

Zadanie V-2.1.

Inwentaryzacja zasobów nieruchomości

Warunkiem koniecznym racjonalizacji gospodarki nieruchomościami na ulicy Piotrkowskiej jest posiadanie możliwie jak najpełniejszej wiedzy zarówno o samym ich zasobie, jak również dostępnych instrumentach oddziaływania na zachowania zarówno prywatnych, jak i publicznych uczestników rynku nieruchomości. Tym samym, niezbędna jest kompleksowa inwentaryzacja zasobów nieruchomości na Piotrkowskiej, jak również stworzenie systemu zapewniającego szybki dostęp do zasobów informacji o nieruchomościach podmiotom odpowiedzialnym za zarządzanie ulicą. (*działanie I*) System taki obejmować powinien informacje podstawowe (stan prawny, struktura własności, cele na jakie wykorzystywane są poszczególne nieruchomości), jak również informacje o wyższym stopniu szczegółowości (stan techniczny budynków, jakiego rodzaju użytkownicy wykorzystują w danym momencie lokale handlowe i biurowe, jaki jest poziom czynszów, obowiązujące okresy najmu, użyczenia, itp.). Integralną część systemu stanowić powinny ponadto informacje, jakiego typu instrumenty prawne, administracyjne i ekonomiczne mogą stosować władze miasta w stosunku do poszczególnych nieruchomości i ich właścicieli (np. informacje o możliwościach zastosowania ulg i zwolnień z podatku od nieruchomości lub w stawkach z tytułu użytkowania wieczystego). Z uwagi na fakt, że większość informacji nt. zasobu nieruchomości na ulicy Piotrkowskiej ulegać będzie relatywnie szybkiej dezaktualizacji, niezbędna jest możliwie jak najczęstsza aktualizacja danych. Dlatego ważnym zadaniem jest także opracowanie elektronicznej platformy dostępu do danych o nieruchomościach na Piotrkowskiej. (*działanie II*)

Zadanie V-2.2.

Opracowanie zasad gospodarowania gminnym zasobem nieruchomości

Z uwagi na fakt, że gminny zasób nieruchomości stanowi istotny udział w całkowitej liczbie nieruchomości na Piotrkowskiej, pierwszym działaniem podjętym w ramach zadania, będzie stworzenie kompleksowego „banku” nieruchomości komunalnych, wykorzystywanego na potrzeby wywłaszczania, wyburzeń, zamian, tworzenia ofert dla najemców itp. (*działanie I*) Kolejnym krokiem będzie przystąpienie do sporządzenia analizy możliwości prawnych na potrzeby przygotowania programu zachęt dla przyciągnięcia do zasobów



komunalnych instytucji „centrowtórnych” i metropolitalnych. (*działanie II*) W ramach ostatniego z działań przewiduje się opracowanie i bieżącą aktualizację oferty dotyczącej gminnego zasobu nieruchomości. (*działanie III*) Oferta ta powinna zawierać także informacje o zasobach prywatnych, tworząc tym samym spójną ofertę o zasobach nieruchomości „Piotrkowska dla biznesu”.

Zadanie V-2.3.

Opracowanie polityki w zakresie gospodarki nieruchomościami prywatnymi na Piotrkowskiej

W zakresie polityki stymulowania gospodarki nieruchomościami przez właścicieli prywatnych, pierwszym działaniem powinno być przygotowanie i doprowadzenie do podpisania porozumienia na rzecz poprawy wizerunku ulicy pomiędzy miastem a prywatnymi właścicielami nieruchomości. (*działanie I*) Równocześnie należy przygotować i z odpowiednią promocją realizować cykliczny konkurs pt.: „Fajny sklep na Piotrkowskiej” określając jego regulamin, rodzaje nagród oraz sposób upowszechniania najlepszych praktyk. (*działanie II*) Kolejne działanie dotyczy opracowania zasad zarządzania „rentą planistyczną”, czyli polityki ustalania opłat i rekompensat związanych z ustaleniami planu miejscowego. Celem jest tutaj udzielenie odpowiedzi na pytanie, jaka część wpływów (w przypadku nadwyżki wpływów z opłat nad wydatkami na rekompensaty), trafi bezpośrednio na realizację zadań związanych z realizacją *Strategii Rozwoju Ulicy Piotrkowskiej*. Należy wskazać na istotną zbieżność niniejszego zadania z zadaniem V-1.1. (*działanie III*)

Terminy realizacji zadań:

	2009	2010	2011	2012	2013	2014	2015	2016	2017	2018	2019	2020
Zadanie V-2.1.	I	I	II									
Zadanie V-2.2	I, II, III	I, II, III	III	III	III	III	III	III	III	III	III	III
Zadanie V-2.3.	I, II	II, III	II, III	II	II	II	II	II	II	II	II	II

Podmiot odpowiedzialny za realizację zadania:

Zadanie V-2.1.	Wydział Budynków i Lokali, Wydział Geodezji Katastru i Inwentaryzacji, Miejski Ośrodek Dokumentacji Geodezyjnej i Kartograficznej,
Zadanie V-2.2.	Wydział Budynków i Lokali, Wydział Strategii i Analiz, Wydział Gospodarowania Majątkiem
Zadanie V-2.3.	ZOP (I), Wydział Budynków i Lokali (II, III)



V-3. Wzmocnienie akademickiego charakteru ulicy

Prawdziwy potencjał rozwojowy współczesnego miasta tkwi w jego mieszkańcach, im wyższy poziom rozwoju kapitału ludzkiego, tym większa skłonność do innowacji i akceptacji zmian. Łódź jako metropolia i stolica województwa, jest jednym z ważniejszych ośrodków akademickich w Polsce. W 21 uczelniach publicznych i niepublicznych w mieście kształci się ponad 122 tys. studentów. Potencjał ten często jest jednak niedostrzegany. Należy zatem zdecydowanie wzmocnić funkcje metropolitalne Łodzi poprzez wzmocnienie wizerunku Łodzi akademickiej. W tym celu należy wykorzystać ulicę Piotrkowską, jako akcelerator podejmowanych działań. Nowe elementy nadające akademickiego charakteru Piotrkowskiej, z jednej strony wzmocnią jej prestiż, wizerunek oraz podniosą rangę ulicy, z drugiej strony określą wizerunek Łodzi jako miasta nowoczesnego i młodego, z którego nie warto wyjeżdżać. Natomiast łódzkie uczelnie z tradycjami i prężnie rozwijającymi się kampusami, będą miały szanse prezentować swój dorobek, osiągnięcia i promować się w sercu miasta.

Zadanie V-3.1.

Współpraca z uczelniami w zakresie lokalizacji obiektów akademickich na Piotrkowskiej

W celu wzmocnienia akademickiego charakteru ulicy, w drodze porozumienia z uczelniami, należy doprowadzić do obecności instytucji akademickich na Piotrkowskiej. Dotyczy to instytucji, które będą promować same uczelnie bądź ich dorobek i osiągnięcia (np. biura promocji i rekrutacji, cykliczne i stałe galerie, wystawy prac dyplomowych, koła naukowe, itp.), których działalność związana będzie z charakterem miejsca (placówki zajmujące się np. historią sztuki, architekturą, wzornictwem przemysłowym, projektowaniem ubioru, itp.), instytucji wzmacniających międzynarodowy - metropolitalny wizerunek ulicy i miasta (np. studia i szkoły językowe, akademiki dla obcokrajowców, itp.) i inne.

Zadanie V-3.2.

Organizacja eventów przez łódzkie uczelnie na Piotrkowskiej

Obecność studentów i działalność akademicką w Łodzi należy uzewnętrznić także poprzez organizację przez uczelnie imprez i wydarzeń kulturalnych, rozrywkowych i naukowych na Piotrkowskiej (np. festiwali, happeningów). *Eventy* to uznana, doskonała forma marketingu, która wzmocni realizację założonych celów oraz „otworzy” dla mieszkańców miasta, często zamknięte w murach uczelni i kampusach, środowiska akademickie. Należy zatem opracować procedury przyjmowania imprez na Piotrkowską, tak aby system ten był łatwy i przyjazny zarówno dla zgłaszającego, jak i realizatora imprezy oraz należy przygotować wzbogaconą propozycje imprez, podejmując współpracę z uczelniami.

Terminy realizacji zadań:	2009	2010	2011	2012	2013	2014	2015	2016	2017	2018	2019	2020
Zadanie V-3.1.												
Zadanie V-3.2.												

Podmiot odpowiedzialny za realizację zadania:

Zadanie V-3.1.	ZOP
Zadanie V-3.2.	ZOP



VI-1. Rozwijanie produktu turystycznego ulicy Piotrkowskiej

Obecnie Piotrkowska pozostaje niewątpliwie najbardziej rozpoznawaną „marką”, jednoznacznie kojarzoną z Łodzią w kraju i poza jego granicami. Jednakże, jej atrakcyjność turystyczna nie powinna ograniczać się do prostych skojarzeń typu „Łódź to Piotrkowska”, „Piotrkowska to Łódź”, lecz opierać się na budowaniu kompleksowej oferty, adresowanej do zróżnicowanej grupy odbiorców. Przyjęcie marketingowego punktu widzenia w odniesieniu do turystyki na Piotrkowskiej, czyli traktowanie jej atrakcji turystycznych jako złożonego produktu, posiadającego konkretnych odbiorców i generującego dochody trafiające zarówno do przedsiębiorców, jak i pośrednio do budżetu miasta, pozwoli z jednej strony wzmocnić istniejący potencjał ulicy, jak również pośrednio przyczyni się do głębszego zakorzenienia poczucia wyjątkowości tego miejsca.

Zadanie VI-1.1.

Budowa modelu wirtualnej Piotrkowskiej z możliwością wirtualnego spaceru

Piotrkowska to szczególnie miejsce dla Łodzi i Łódzian, dlatego wykorzystując nowoczesną technologię, jej walory można zaprezentować szerszemu gronu odbiorców. W tym celu należy stworzyć obraz wirtualnej Piotrkowskiej dostępnej w sieci Internet. Można tam będzie odbyć wirtualny spacer, podziwiając zabytki, architekturę, odwiedzając ciekawe wnętrza kamienic, podwórek, restauracji, pubów itp., poznając ich historię. Spacer ten może uwzględniać także możliwość dokonywania zakupów i inne dodatkowe funkcje komercyjne, które jednak nie powinny dominować i przeszkadzać w „zwiedzaniu Piotrkowskiej”. Spacer powinien być dostępny w różnych wersjach językowych. Zadanie to należy zrealizować wykorzystując dostępne na rynku podobne produkty lub zbudować nowy projekt.

Zadanie VI-1.2.

Uatrakcyjnienie funkcji spacerowej ulicy Piotrkowskiej

Jedną z najistotniejszych funkcji ulicy pozostaje jej funkcja spacerowa. Piotrkowska jest jednym z najdłuższych europejskich deptaków i nie ulega wątpliwości, iż drogą do przełamania nieuniknionej monotonii długich wędrówek z jednej strony oraz kreowania miejsc, do których „warto wracać” z drugiej strony, jest zwiększenie liczby zlokalizowanych na niej atrakcji. W ramach tego zadania przewiduje się kilka istotnych działań, wśród których należy wymienić m.in. otwarcie skansenu miejskiego budownictwa drewnianego wraz z nowo oddanym skrzydłem Muzeum Włókiennictwa i Parkiem nad Jasieniem, na południowym krańcu ulicy (**działanie I**), oraz wdrożenie przyjętej koncepcji zagospodarowania pl. Wolności wraz z renowacją Parku Staromiejskiego jako elementu przestrzeni zielonej (łączącego Manufakturę z pl. Wolności) na krańcu północnym. (**działanie II**)

Zadanie VI-1.3.

Rozszerzenie aktywności Centrum Informacji Turystycznej w zakresie integracji informacji kulturalno-turystyczno-rozrywkowej

Na najdłuższej ulicy ponadmilionowej metropolii, liczba imprez i wydarzeń kulturalnych oraz oferta turystyczna i rozrywkowa, siłą rzeczy wzrastają z roku na rok i już obecnie pozostaje trudna do ogarnięcia. Niemniej jednak wychodząc z założenia, że o jakości produktu turystycznego decyduje przede wszystkim rzetelna informacja o nim, niezbędne jest



efektywne funkcjonowanie podmiotu, jakim jest Centrum Informacji Turystycznej (CIT). Podmiot ten powinien przy tym pełnić rolę nie tylko informacyjną, lecz także rolę koordynatora przedsięwzięć realizowanych przez inne instytucje i przedsiębiorstwa działające w mieście na rzecz turystyki. Tym samym CIT stanowić będzie instytucję, która w celu eksponowania produktu turystycznego Piotrkowskiej, będzie integrować i udostępniać informacje możliwie jak najszerszemu kręgowi odbiorców, jak również przygotowywać comiesięczny repertuar ofert: galerii, pubów, klubów, imprez plenerowych, itp. na „Pietrynie”.

Zadanie VI-1.4.

Przygotowywanie serii informatorów dotyczących oferty hotelowo-gastronomiczno-rozrywkowej Piotrkowskiej i okolic centrum

Produkt turystyczny charakteryzuje krótki cykl życia – cechuje go duża zmienność w czasie i szybko ulega on dezaktualizacji. Dla zapewnienia ciągłej atrakcyjności produktu turystycznego „Piotrkowska”, niezbędna jest nie tylko jego dostępność, ale i aktualność. Dlatego też, w cyklu rocznym, współpraca takich komórek organizacyjnych UMŁ jak: Centrum Informacji Turystycznej, Biura Promocji, Turystyki i Współpracy z Zagranicą oraz Wydziału Kultury, owocować będzie wydawaniem serii informatorów dotyczących oferty hoteli, pensjonatów oraz restauracji i barów, a także instytucji kultury i sztuki.

Terminy realizacji zadań:

	2009	2010	2011	2012	2013	2014	2015	2016	2017	2018	2019	2020
Zadanie VI-1.1.												
Zadanie VI-1.2	I, II	I, II	II									
Zadanie VI-1.3.												
Zadanie VI-1.4.												

Podmiot odpowiedzialny za realizację zadania:

Zadanie VI-1.1.	Biuro Promocji, Turystyki i Współpracy z Zagranicą, ZOP
Zadanie VI-1.2	Wydział Planowania Przestrzennego i Ochrony Zabytków, Biuro Promocji, Turystyki i Współpracy z Zagranicą
Zadanie VI-1.3.	Biuro Promocji, Turystyki i Współpracy z Zagranicą, Centrum Informacji Turystycznej
Zadanie VI-1.4.	Biuro Promocji, Turystyki i Współpracy z Zagranicą, Centrum Informacji Turystycznej



VI-2. Poprawa infrastruktury turystycznej

Turystyka to potężna siła napędowa gospodarki. Wyciągając wnioski z tego faktu dla Łodzi, wprzód należy zadbać o odpowiednie przygotowanie infrastruktury turystycznej, która podkreśli i uatrakcyjni walory miasta, a często wręcz umożliwi ich doświadczanie przez turystów. Pamiętać należy przy tym o różnorodnych rodzajach turystyki obecnej w Łodzi, wśród których wskazać należy m. in. turystykę biznesową, sentymentalną, religijną, poznawczą, o różnorodnych wymaganiach oraz preferencjach turystów, również w zakresie przygotowania infrastrukturalnego.

Turystyka w Łodzi bezpośrednio związana jest z tradycjami Łodzi przemysłowej, wielokulturowej oraz filmowej, stąd należy odpowiednio wykorzystać te fakty również w celach marketingowych, utrwalając tożsamość i wizerunek miasta w oczach odbiorców zewnętrznych.

Zadanie VI-2.1.

Przygotowanie szlaków turystycznych po Piotrkowskiej

Piotrkowska pełna jest ciekawych miejsc dla turysty. Jednak, aby można było je w sposób świadomy zwiedzać i aby spacer turystyczny był atrakcyjny, należy przygotować na Piotrkowskiej tematyczne szlaki turystyczne. Należy przy tym uwzględnić walory architektoniczne (m.in. przygotowanie „Traktu detali architektonicznych”), miejsca związane z wybitnymi Łodzianami, kulturą, sztuką czy rozrywką na Piotrkowskiej. Oferta ta z uwagi na adresata, powinna mieć charakter wielojęzyczny. Niezbędnym elementem realizacji tego zadania jest oznakowanie obiektów na określonych szlakach na ulicy Piotrkowskiej. Konieczna jest budowa wielojęzycznego systemu informacji dla turysty obejmującego kierunkowskazy do ważnych, atrakcyjnych turystycznie miejsc w mieście, tablice opisujące zabytkowe obiekty przy ulicy Piotrkowskiej oraz mapę sytuacyjną „tu jestem”.

Zadanie VI-2.2.

Opracowanie i wdrożenie systemu „Karty Turysty”

Zachęcając osoby odwiedzające Łódź, a także samych Łodzian do poznawania miasta, w szczególności przez pryzmat ulicy Piotrkowskiej, trzeba stworzyć do tego korzystne warunki. Wzorując się na nowoczesnych miastach należy wprowadzić w tym celu system „Karty turysty”. Posiadacz karty może korzystać z wielu ułatwień np. ma możliwość darmowego korzystania z transportu miejskiego, usług parkingowych, usług instytucji kultury i sztuki w mieście; karta pozwala korzystać z rabatów w muzeach, galeriach, hotelach, centrach rozrywki, klubach sportowo-rekreacyjnych, klubach nocnych, sklepach i innych miejscach atrakcyjnych turystycznie.

Zadanie VI-2.3.

Przygotowanie i organizacja programu stałych spacerów z przewodnikiem po Piotrkowskiej

Wiele osób preferuje zwiedzanie z przewodnikiem. Zaletą tej formy jest przede wszystkim wiedza i zdolność przewodnika do zainteresowania tematem. Dlatego należy wprowadzić stały program tzw. *Spacerów z przewodnikiem po Piotrkowskiej. (działanie 1)* Docelowo, realizując to zadanie w długim okresie, należy wprowadzić system *Audio-przewodnik*, dostępny w kilku wersjach językowych dla wszystkich spacerujących po Piotrkowskiej



o dowolnej porze. System opierać się będzie na zlokalizowanych na całej długości ulicy kilku punktach wypożyczania za kaucją słuchawek z nagraniami audio, które można będzie zwrócić we wskazanych miejscach na całej długości Piotrkowskiej. (*działanie II*)

Zadanie VI-2.4.

Budowa platformy widokowej na ulicy Piotrkowskiej

Ulica Piotrowska jako wizytówka Łodzi, najdłuższa i najbardziej wyjątkowa arteria tego miasta wraz z piękną architekturą zabytkowych kamienic, warta jest szerszego spojrzenia w jej stronę (w dosłownym tego słowa znaczeniu) okiem łodzianina i turysty. Warto więc wykorzystać ten fakt, iż stanowi ona nietypowy i jedyny w swoim rodzaju krajobraz miejski, i umożliwić użytkownikom Piotrkowskiej podziwiać jej walorów "z góry". W tym celu należy stworzyć obiekt, na wzór platformy widokowej i zainstalować go przy ulicy Piotrkowskiej.

Zadanie VI-2.5.

Przygotowanie miejsc dla organizacji imprez masowych na Piotrkowskiej

Łódź jest trzecim pod względem liczby mieszkańców miastem w Polsce, jest to olbrzymi rynek dla imprez o charakterze rozrywkowym. Dlatego istnieje potrzeba organizowania wielu miejsc w mieście, w tym w szczególności na Piotrkowskiej, które będą przygotowane na ich organizację. Należy zatem przygotować kompleksową ofertę adresowaną dla organizatorów imprez masowych, złożoną z przynajmniej kilku miejsc na Piotrkowskiej lub w jej bezpośrednim otoczeniu. Przestrzenie te muszą być przygotowane pod względem technicznym i organizacyjnym (m.in. niezbędne media; zdefiniowane procedury związane z ich wykorzystaniem i koordynacją służb miejskich; maksymalna liczebność uczestników).

Terminy realizacji zadań:

	2009	2010	2011	2012	2013	2014	2015	2016	2017	2018	2019	2020
Zadanie VI-2.1.												
Zadanie VI-2.2.												
Zadanie VI-2.3.	I	I	II	II	II	II	II	II	II	II	II	II
Zadanie VI-2.4.												
Zadanie VI-2.5.												

Podmiot odpowiedzialny za realizację zadania:

Zadanie VI-2.1.	Biuro Promocji, Turystyki i Współpracy z Zagranicą
Zadanie VI-2.2.	Biuro Promocji, Turystyki i Współpracy z Zagranicą
Zadanie VI-2.3.	Biuro Promocji, Turystyki i Współpracy z Zagranicą
Zadanie VI-2.4.	ZOP, Delegatura Łódź Śródmieście Delegatura Łódź-Śródmieście, Wydział Planowania, Przestrzennego i Ochrony Zabytków
Zadanie VI-2.5.	ZOP, Delegatura Łódź Śródmieście



VI-3. Wzmocnienie atrakcyjności i wielokulturowości ulicy Piotrkowskiej

Ulica Piotrkowska jest jedną z najbardziej rozpoznawalnych wizytówek Łodzi, od ponad dwóch stuleci, stworzoną przez różne nacje: Polaków, Żydów, Niemców i Rosjan. Przy niej znajduje się wiele obiektów związanych z wielokulturową historią miasta: pałace, wille, fabryki, obiekty sakralne. Promując Łódź, zawsze podkreślamy jej wielokulturowy charakter, co ma również odzwierciedlenie na ul. Piotrkowskiej i winno być wykorzystane przy budowaniu jej strategii rozwoju.

Kolejnym elementem, który wyróżnia Łódź, jest filmowość. To w naszym mieście rozpoczął działalność iluzjon braci Krzemińskich – pierwsze stałe kino na ziemiach polskich (1899) i kino Odeon (ul. Przejazd 2 – obecnie Tuwima, obok Domu Buta przy ul. Piotrkowskiej). Tutaj powstała pierwsza po II wojnie światowej szkoła filmowa i centrum produkcji filmowej. To w Łodzi do roku 1998, realizowano ¾ projektów filmowych w Polsce. Do dziś przy ul. Piotrkowskiej znajdują się dwa działające kina Polonia, Charlie i w bezpośrednim sąsiedztwie multiplex Silver Screen, kino Bałtyk i Cytryna. Na ulicy natomiast znajduje się „łódzka aleja gwiazd”. Należy zatem wykorzystać te wszystkie elementy i wokół nich budować kolejne instytucje i atrakcje związane z filmem by w sposób czytelny promować „wyróżniki” Łodzi.

Zadanie VI-3.1.

Przygotowanie „szlaku wielokulturowego ulicy Piotrkowskiej”

W ramach tego zadania, konieczne są działania zmierzające do opracowania i oznaczenia szlaku tematycznego związanego z kulturami, które szczególnie przyczyniły się do rozwoju Łodzi. Wzmacniając wizerunek wielokulturowej i tolerancyjnej Łodzi, wzmacnia się także jej pozycję jako miasta metropolitalnego. Zadanie to jest spójne i bezpośrednio związane z zadaniem VI-2.1. (Przygotowanie szlaków turystycznych po Piotrkowskiej).

Zadanie VI-3.2.

Opracowanie projektów eventów związanych z wielokulturowością i filmowością Łodzi odbywających się na ulicy Piotrkowskiej i ich promocja

Wielokulturowość i filmowość to dwa podstawowe wyróżniki Łodzi, znajdujące swoje odzwierciedlenie również na ulicy Piotrkowskiej. Należy zatem podjąć działania zmierzające do opracowania nowych inicjatyw, związanych z tymi tematami oraz rozwijania inicjatyw już istniejących, jak np. letnie kino pod chmurką, wystawy fotograficzne (np. Piotrkowska sprzed lat), letnia scena kulturalna. W tym celu konieczne są również rozmowy z organizatorami festiwalu odbywającymi się w Łodzi, odnośnie możliwości przeniesienia części aktywności na ulicę Piotrkowską.

Zadanie VI-3.3.

Opracowanie harmonogramu imprez związanych z wielokulturowością i filmowością Łodzi organizowanych na ulicy Piotrkowskiej

Należy wzmocnić i zintegrować informacje na temat wydarzeń odbywających się w Łodzi, szczególnie w jej centrum, w celu większej identyfikacji miasta z jego wielokulturowym charakterem. Informacja powinna być łatwo dostępna i dostarczana w takiej formie, aby zainteresować i przyciągnąć potencjalnych uczestników tych imprez, nie powinna więc mieć charakteru jedynie pasywnego – „oczekując na klienta, który do niej sam dotrze”.



Terminy realizacji zadań:

	2009	2010	2011	2012	2013	2014	2015	2016	2017	2018	2019	2020
Zadanie VI-3.1.												
Zadanie VI-3.2.												
Zadanie VI-3.3.												

Podmiot odpowiedzialny za realizację zadania:

Zadanie VI-3.1.	Biuro Promocji, Turystyki i Współpracy z Zagranicą
Zadanie VI-3.2.	ZOP
Zadanie VI-3.3.	Biuro Promocji, Turystyki i Współpracy z Zagranicą, ZOP