

PARTNERSTWO I PARTYCYPACJA W REWITALIZACJI WSPÓŁPRACA Z URZĘDEM MIASTA POZNANIA W ZAKRESIE PROJEKTÓW MIĘKKICH.

DR INŻ.ARCH.DOMINIKA PAZDER
WYDZIAŁ ARCHITEKTURY POLITECHNIKA POZNAŃSKA
STOWARZYSZENIE FORUM REWITALIZACJI

PARTNERSTWO W REWITALIZACJI

WSPÓŁPRACA INSTYTUCJI PUBLICZNYCH:

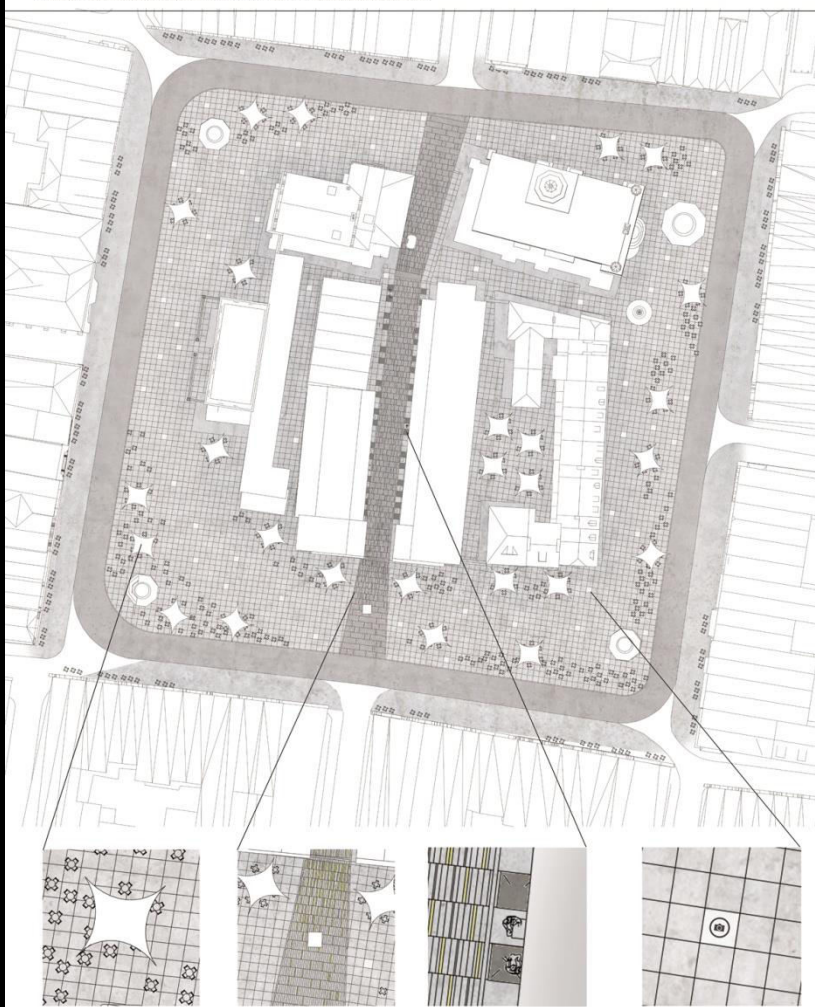
- WYDZIAŁU ARCHITEKTURY POLITECHNIKI POZNAŃSKIEJ
 - STOWARZYSZENIA FORUM REWITALIZACJI
- Z URZĘDEM MIASTA POZNANIA W RAMACH MIĘKKICH PRZEDSIĘWZIĘĆ REWITALIZACYJNYCH REALIZOWANYCH W POZNANIU.
- **PARTYCYPACJA W REWITALIZACJI**
 - DZIAŁANIA PROJEKTOWO-WARSZTATOWE I EDUKACYJNO-KULTURALNE ORGANIZOWANE W CELU PROMOWANIA WIEDZY NA TEMAT ODNOWY MIAST
 - INSTRUMENT PRZYDATNY W ZWIĘKSZANIU AKTYWNOŚCI MIESZKAŃCÓW I UDZIAŁU W PROCESIE ROZWOJU I REWITALIZACJI POZNANIA



KONKURSY STUDENCKIE

WSPÓŁPRACA WYDZIAŁU ARCHITEKTURY PP Z BIUREM
KOORDYNACJI PROJEKTÓW I REWITALIZACJI
URZĘDU MIASTA POZNANIA

- STARY RYNEK – NOWA POSADZKA
- Propozycja kompleksowej **rewaloryzacji i rewitalizacji Starego Rynku w Poznaniu** - cykl dyskusji i konsultacji społecznych na temat przyszłego charakteru, funkcji i sposobu zagospodarowania Starego Rynku.
- Konkurs studencki i plenerowa wystawa prac.
- **Spotkania 2015-2016 z udziałem Zastępcy Prezydenta Miasta Poznania - Pana Mariusza Wiśniewskiego.**
- Jakie funkcje na Starym Rynku są pożądane / dopuszczalne?
- Jakie działania i zjawiska powinny się wyeliminować?
- Komu i na jakich zasadach przestrzeń Rynku może być udostępniana?



1. WOLNOSTOJĄCE ZADASZKINA WYKONANE Z WŁÓKNOCIENIEM MATERIAŁU, KTÓRY RÓWNIEŻ ŚWIETLE CHOWIE PRZED SŁOŃCEM.

2. UKŁADY W POSADZCE LINIOWE OŚMIETLENIE (ZAZNACZONE NA RYSIE KOLOREM ŻÓŁTYM) PODZIWAJĄC ESTETYCZNYM, PODNYM WŁOŚCIWYM ZAPRASZA DO WĘDRASIA, DOCEŃA, JE RÓWNIEŻ POWIERSZYCI.

3. KAWYLE W FORMACIE 120x120 CM SA RÓWNIEŻ MODUŁAMI, KTÓRE MOŻNA WYMIENIĆ NA MIEBLE MIEJSKIE LUB DONICE O TYM BARIAM RÓZNOKOLOROWE. W LATWY I ŁATWY SPOSOB MOŻNA ZA ICH POMOCĄ ZMIENIĆ CHARAKTER MIEJSCA, AŻY POKAZAĆ DO BOSO CELU, ZAOWIĄD PODCZAS WYSTAW, IMPREZ MASYWYCH, JAKI ZWIĘKSZO DŃNA, PRZESTRZENI LIT.

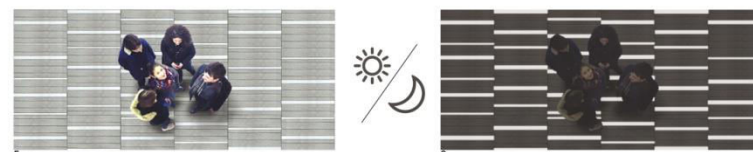
4. KAWYLE Z WIEDZINĄ MOŻNA APARATU SA SPECJALNYM MIEJSCAM GDZIE ZA POMOCĄ APLIKACJA NA SMARTFON, MOŻNA POBIĆ ZDJĘCIE PRZESTRZENI DANY WIDOK, ZNAJDUJĄCY SIĘ PRZED NAMI NA FOTOGRAFICZNEJ PRZESTRZENI WIELKI, NIE Z PRZEDZIŁO WOLNE. MOŻNA SIĘ NAPRAWDĘ, ZDZIWIĆ JAK SIĘ WYGLĄDA RYNEK NA PRZESTRZENI LAT.

PRACA KONKURSOWA WYKONANA W ZAMPIR W RAMACH PRACOWNI BADAWCZEJ
AUTORYTY: INŻ. ARCH. MAGDALENA POTOK, INŻ. ARCH. MIKOŁAJ WIK

PROWADZĄCY: DR INŻ. ARCH. DOMINIKA PAZDER



- 1 - WIZUALIZACJA STAREGO RYNKU Z WYRYSOWANĄ NOWĄ KAMIENIĄ POSADZKĄ.
- 2, 2. 1 - WIZUALIZACJA APLIKACJI NA SMARTFON I TABLET.
- 4. NOWA ARANŻACJA PRZESTRZENI ŚRODORYNKOWEJ ZA DŃNA.
- 5. NOWA ARANŻACJA PRZESTRZENI ŚRODORYNKOWEJ W NOCY.
- 6, 7 - SCHEMAT ILUMINACJI

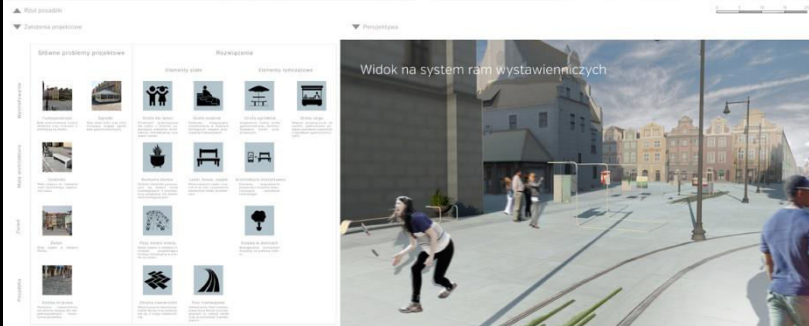
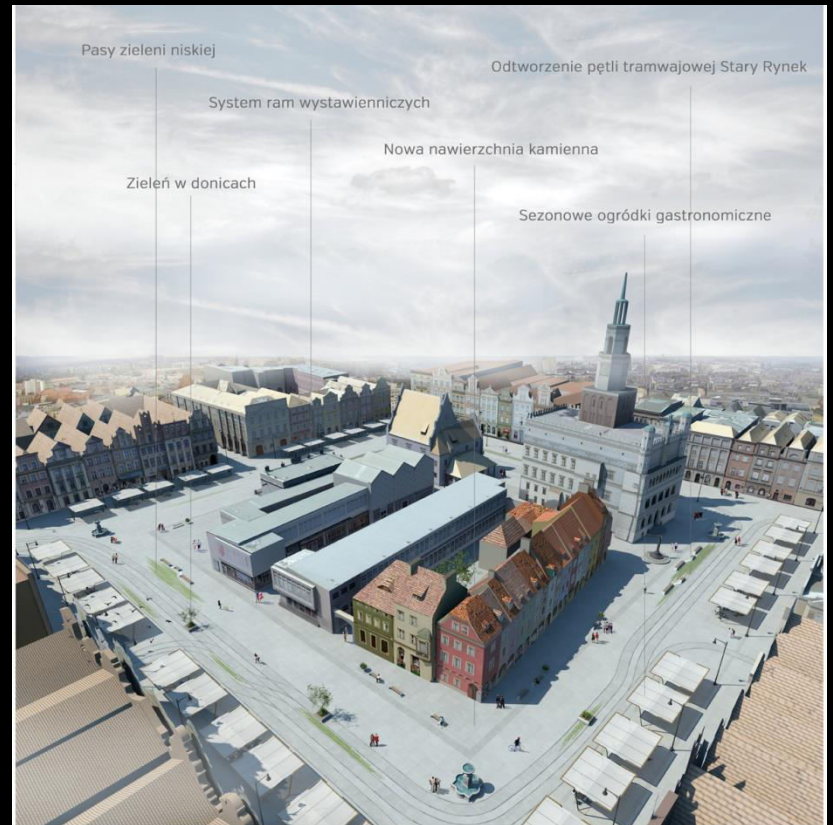
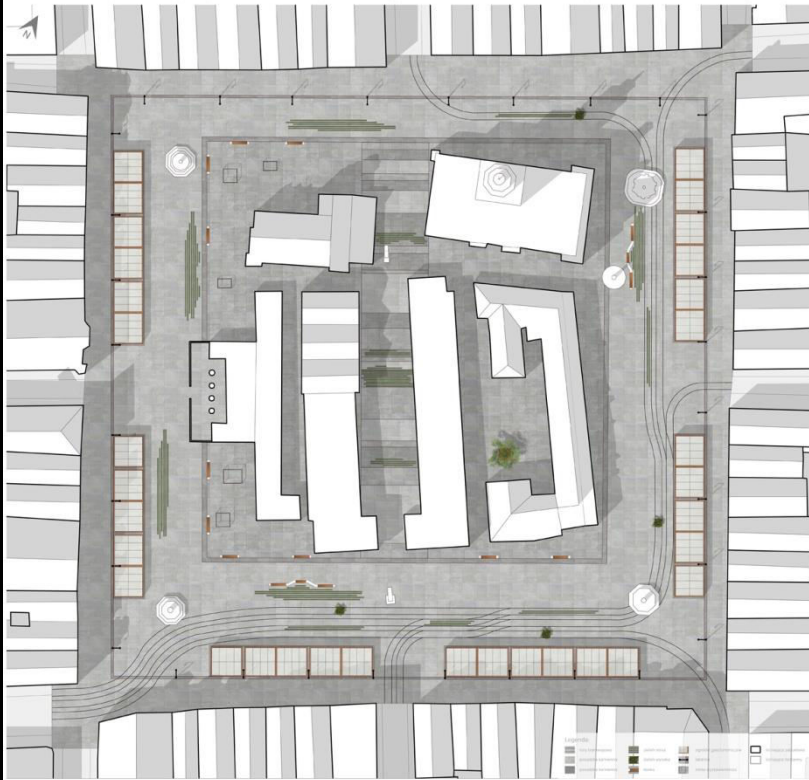


PRACA KONKURSOWA WYKONANA W ZAMPIR W RAMACH PRACOWNI BADAWCZEJ
AUTORYTY: INŻ. ARCH. MAGDALENA POTOK, INŻ. ARCH. MIKOŁAJ WIK

PROWADZĄCY: DR INŻ. ARCH. DOMINIKA PAZDER

Praca konkursowa Stary Rynek - NOWA POSADZKA

Politechnika Poznańska, Wydział Architektury, praca wykonana w ZAMPiR, w ramach pracowni badawczej, pod kierunkiem dr inż. arch. Dominiki Puzosi, autorzy: inż. arch. Marzena Pawłowska, inż. arch. Sylwia Pałatyńska



MARZENA PAWŁOWSKA, SYLWIA PAŁATYŃSKA

PRACA KONKURSOWA "STARY RYNEK - NOWA POSADZKA"

INŻ. ARCH. BARBARA MIŁOWSKA, INŻ. ARCH. PIOTR KORCZAK

- 1. NOWA POSADZKA STAREGO RYNKU.** Jako centralny reprezentant nawiązujący do tradycji w tym miejscu, posiadałby status jej centrum i punktu przyciągającego. Poprzez nową posadzkę i elementy architektury Parku zachowujemy dotychczasowe wartości historyczne i kulturowe, które są nieodłączną częścią jego charakteru. W tym celu wprowadzamy nowe rozwiązania, które nie tylko odwołują się do tradycji, ale także wprowadzają nowe wartości i funkcje. W tym celu wprowadzamy nowe rozwiązania, które nie tylko odwołują się do tradycji, ale także wprowadzają nowe wartości i funkcje.
- 2. PLACI DZIADKO.** Plac jest elementem, który ma służyć jako miejsce spotkań i relaksu. W tym celu wprowadzamy nowe rozwiązania, które nie tylko odwołują się do tradycji, ale także wprowadzają nowe wartości i funkcje.
- 3. PLACI USTRA.** Plac jest elementem, który ma służyć jako miejsce spotkań i relaksu. W tym celu wprowadzamy nowe rozwiązania, które nie tylko odwołują się do tradycji, ale także wprowadzają nowe wartości i funkcje.



NOWA POSADZKA I ELEMENTY MAŁEJ ARCHITECTURY NA STARYM RYNKU W POZNAŃU

PROBLEMY STAREGO RYNKU:

- Brak spójności w wyglądzie i funkcjonalności przestrzeni publicznej.
- Brak spójności w wyglądzie i funkcjonalności przestrzeni publicznej.
- Brak spójności w wyglądzie i funkcjonalności przestrzeni publicznej.

CELE I WYKONANIE:

- Wznowienie dotychczasowego kształtu i funkcjonalności przestrzeni publicznej.
- Wznowienie dotychczasowego kształtu i funkcjonalności przestrzeni publicznej.
- Wznowienie dotychczasowego kształtu i funkcjonalności przestrzeni publicznej.

PROJEKTOWANE ROZWIĄZANIA:

- Wznowienie dotychczasowego kształtu i funkcjonalności przestrzeni publicznej.
- Wznowienie dotychczasowego kształtu i funkcjonalności przestrzeni publicznej.
- Wznowienie dotychczasowego kształtu i funkcjonalności przestrzeni publicznej.

PRZEMIESIENIE FUNKCJI NA INNE, POZOSTAWIENIE W POBLIŻU PLACU W CELU LEPSZEJ ORGANIZACJI PRZESTRZENI PUBLICZNEJ WOLNOŚCI:

SCHEMATY PRZESTRZANNOWE I PLANY:

- SCHEMATY PRZESTRZANNOWE I PLANY
- SCHEMATY PRZESTRZANNOWE I PLANY
- SCHEMATY PRZESTRZANNOWE I PLANY

PRACA KONKURSOWA "STARY RYNEK - NOWA POSADZKA" PROJEKT: INŻ. ARCH. BARBARA MIŁOWSKA, INŻ. ARCH. PIOTR KORCZAK

POLITECHNIKA POZNAŃSKA WYDZIAŁ ARCHITEKTURY

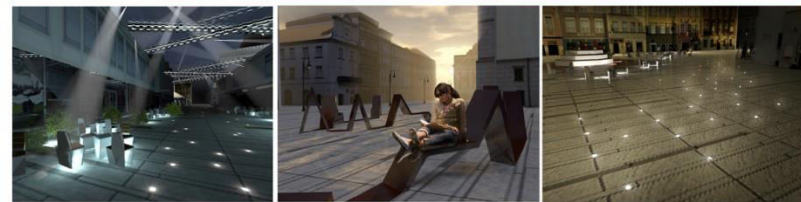
1. SYSTEMY OŚWIETLENIA
2. WYKONANIE OŚWIETLENIA
3. SYSTEMY OŚWIETLENIA
4. SYSTEMY OŚWIETLENIA
5. SYSTEMY OŚWIETLENIA
6. SYSTEMY OŚWIETLENIA
7. SYSTEMY OŚWIETLENIA
8. SYSTEMY OŚWIETLENIA
9. SYSTEMY OŚWIETLENIA
10. SYSTEMY OŚWIETLENIA



WIDOK ZAŁOŻENIA I LOTU PTAKA SYSTEM ZWIERCIADEŁ PROWADZĄCYCH TURYSTÓW PO NAJCIEKWSZYCH MIEJSCACH NA RYNKU



WNĘTRZE PASAŻU QUADRO Z NOWYMI MEBLAMI, ZIELENIĄ I ZWIERCIADŁAMI RZEŻBA PRZESTRZENNA - WYKORZYSTANIE DO ZABAWY I PAMIĄTKOWYCH ZDJĘĆ NOWE MEBLE MIEJSKIE NA TŁE DOMKÓW BUDNICZYCH - MIEJSCA SPOTKANIA



WNĘTRZE PASAŻU QUADRO - WIDOK W NOCY - GRA ŚWIATŁAMI RZEŻBA PRZESTRZENNA - WIDOK O PORANKU - MIEJSCA RELAKSU DOŚWIETLENIE TRAKTÓW PIESZYCH NA NOWEJ PŁYTCY RYNKU

PRACA KONKURSOWA "STARY RYNEK - NOWA POSADZKA" PROJEKT: INŻ. ARCH. BARBARA MIŁOWSKA, INŻ. ARCH. PIOTR KORCZAK

BARBARA MIŁOWSKA, PIOTR KORCZAK



Seminarium na temat przestrzeni publicznej – październik 2008

Podczas seminarium przeprowadzono dyskusje moderowane oraz „Grę o przestrzeń” w trzech grupach panelowych: **samorządowej, inwestorów oraz społeczności lokalnych.**

Dyskusja moderowana miała na celu **rozpoznanie sytuacji poszczególnych grup interesariuszy**, ich sposobu postrzegania przestrzeni publicznej oraz ich pozycji w staraniach o realizację swoich postulatów i aspiracji.

Celem gry przestrzennej było **poznanie motywów postępowania poszczególnych grup w kreowaniu przestrzeni publicznej**, rozpoznanie mechanizmów i efektów ich działań. Gra dotyczyła dwóch przykładów studialnych – położonych w strefie śródmiejskiej i miejskiej.



Konferencja naukowa na temat przestrzeni publicznej - 2009

Seminarium z 2008 roku i konferencja w 2009 roku były kolejnymi etapami prowadzącymi do powstania projektu **Poznańskiej Karty Przestrzeni Publicznej** - dokumentu ideowego i programowego dla kreowania polskiej przestrzeni publicznej.

W założeniu Karta jest adresowana do środowisk różnych interesariuszy przestrzeni publicznej. Zawiera informacje m.in. o tym, czym jest dobro wspólne i przestrzeń publiczna, kto ją kształtuje oraz co w tym kształtowaniu przeszkadza. Wskazuje również zadania, jakie stoją przed użytkownikami, inwestorami i właścicielami.

<http://www.poznan.pl/>

III Kongres Urbanistyki Polskiej Poznań 2009



Podczas Kongresu prezentowana była i ostatecznie przyjęta **Poznańska Karta Przestrzeni Publicznej**.

www.tup.pl

Głównym wnioskiem Kongresu było stwierdzenie **niedostatecznego poziomu edukacji społeczeństwa na temat przestrzeni publicznej**, szczególnie wśród dzieci i młodzieży.

Karta jest wyrazem troski o przestrzeń publiczną jako o dobro wspólne.

Wskazuje na zagrożenia, jakie wynikają z braku dbałości o otaczającą nas przestrzeń oraz wytycza pożądane kierunki zmian w zachowaniach społecznych i przepisach prawa w tym zakresie.



Warsztaty CREA.RE. 2012-2013

Miasto Poznań we współpracy z 12 partnerami z całej Europy realizowało w latach 2012-2013 projekt CREA.RE. – „**Kreatywne Regiony**”, który koncentrował się na czynnikach rozwoju sektorów kreatywnych regionów i miast Europy. Jego głównym celem było **zaangażowanie lokalnych władz w promowanie kultury jako źródła rozwoju lokalnego**.

W 2012 roku w wyniku warsztatów powstała koncepcja **cyklu edukacyjnego**, którego celem jest **promowanie wiedzy na temat przestrzeni publicznej wśród mieszkańców miasta**, gdyż zauważono, że przyczyną braku dbałości o wspólną przestrzeń jest brak odpowiednich wzorców estetycznych oraz brak edukacji społeczeństwa w tym zakresie.



Organizator
STOWARZYSZENIE FORUM REWITALIZACJI
Stowarzyszenie Forum Rewitalizacji
www.forumrewitalizacji.pl

Współorganizatorzy
POZNAŃ
*Miasto know-how
Projekt jest współfinansowany ze środków Miasta Poznania

WYDZIAŁ ARCHITEKTURY
POLITECHNIKI POZNAŃSKIEJ

Patronat honorowy

MINISTERSTWO INFRASTRUKTURY I ROZWOJU
Podsekretarz Stanu w Ministerstwie Infrastruktury i Rozwoju Paweł Orłowski

Urząd Oświaty w Poznaniu
Wielkopolski Kurator Oświaty Elżbieta Walkowiak

POZNAŃ
*Miasto know-how
Prezydent Miasta Poznania

fundacja uap
Foundation of the art university in Poznań

IZBA ARCHITEKTÓW POLSKI

Mecenat

ENEOS
Grupa Enea

UAP | POZNAŃ

Patronat medialny

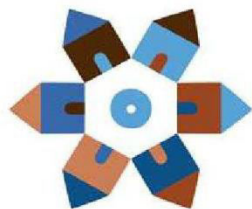
ARCHITEKTURA

radio Mercury
POLSKIE RADIO

„Wspólna nie znaczy niczyja” to projekt edukacyjno-kulturalny na rzecz przestrzeni publicznej.

Celem jest edukacja na rzecz poprawy jakości przestrzeni publicznej oraz zwiększanie świadomości użytkowników miasta w tym zakresie.

Realizowany w okresie od maja 2014 do maja 2015 roku na terenie miasta Poznania przez **Stowarzyszenie Forum Rewitalizacji** w partnerstwie z **Miastem Poznań** oraz **Wydziałem Architektury Politechniki Poznańskiej**, objęty szeregiem **Patronatów Honorowych, Medialnych i Mecenatem**.



WSPÓLNA
nie znaczy niczyja

Organizator



Stowarzyszenie Forum Rewitalizacji
www.forumrewitalizacji.p

Współorganizatorzy



*Miasto know-how

Projekt jest współfinansowany ze środków Miasta Poznania



Patronat honorowy



MINISTERSTWO
INFRASTRUKTURY
I ROZWOJU

Podsekretarz Stanu
w Ministerstwie Infrastruktury
i Rozwoju Paweł Orłowski



Kuratorium
Oświaty
w Poznaniu

Wielkopolski Kurator Oświaty
Elżbieta Walkowiak



*Miasto know-how

Prezydent Miasta Poznania



Foundation of the art university in Poznań



Mecenat



UAP | POZNAŃ



Patronat medialny



POLSKIE RADIO

„Wspólna nie znaczy niczyja”

Projekt, który miał zapoczątkować kompleksowy program edukacji poświęcony przestrzeni publicznej w całej Polsce.

Finansowany z dotacji w ramach dotacji dla organizacji pozarządowych w obszarze „Kultura, sztuka, ochrona dóbr kultury i dziedzictwa narodowego” przyznawanych przez **Wydział Kultury i Dziedzictwa UMP** oraz środków własnych **Urzędu Miasta Poznania i Stowarzyszenia Forum Rewitalizacji**.

Wspólna nie znaczy niczyja – projekt 2014-2015



- Podniesienie **poziomu wiedzy społeczności na temat przestrzeni publicznej**, na skutek przeprowadzenia szeregu warsztatów edukacyjnych we wszystkich grupach wiekowych.
- Kreowanie **pozytywnych i świadomych postaw wszystkich użytkowników przestrzeni publicznej** dzięki wykorzystaniu różnorodnych metod edukacji, integracji i aktywizacji społecznej oraz kulturowej, m.in. poprzez przeprowadzenie gry miejskiej.
- **Aktywizacja społeczności** zamieszkującej tereny rewitalizowane poprzez wykorzystanie przestrzeni tych terenów do przeprowadzenia działań przewidzianych w projekcie.



Wspólna nie znaczy niczyja – projekt 2014-2015

Projekt miał na celu przygotowanie i przeprowadzenie działań o charakterze promocyjno-informacyjnym, dotyczących roli, wartości i kształtowania przestrzeni publicznej, odpowiadających m.in. na pytania: **Czym jest przestrzeń publiczna? Jak należy o nią dbać i dlaczego?**

Wśród głównych zadań projektu znalazło się opracowanie **materiałów dydaktycznych dostosowanych do wszystkich etapów edukacji** (od przedszkolnej po uczelnie wyższe), **publikacja książki** kształtującej pozytywne zachowania i wzorce postępowania w związku ze wspólną przestrzenią, a także **upowszechnienie przeprowadzonych działań w skali kraju**, np. poprzez organizację konferencji dla miast.

Wspólna nie znaczy niczyja – projekt 2014-2015

Materiały edukacyjne

Opracowane zostały uniwersalne materiały edukacyjne w formie **scenariuszy zajęć** umożliwiających przeprowadzenie **warsztatów w różnych grupach wiekowych** – od przedszkolaków, poprzez uczniów, studentów, nauczycieli, aż po seniorów.

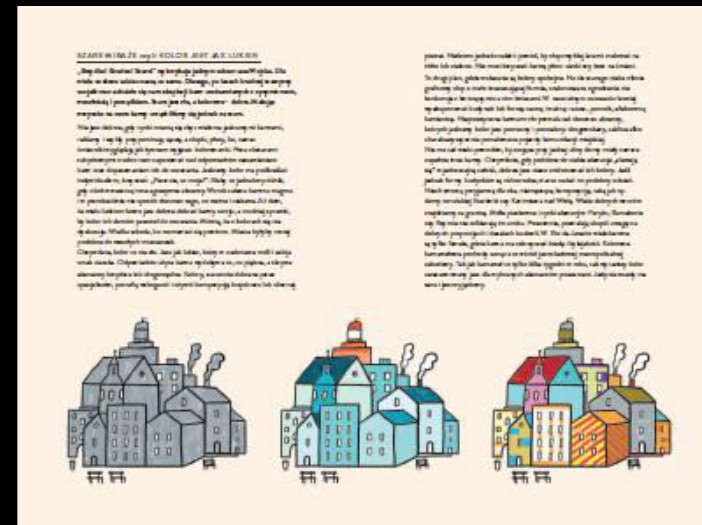
Materiały edukacyjne powstały na podstawie elementarnych zagadnień ujętych w **Karcie Przestrzeni Publicznej i wyselekcjonowanych przez ekspertów**. Dydaktycy tworząc materiały edukacyjne, starali się zawrzeć w nich jak najwięcej informacji związanych z problematyką projektu i jednocześnie dostosować je do docelowej grupy wiekowej.

Przeprowadzono **serię warsztatów** (ok. 30, z ok.750 uczestnikami), w tym dla studentów i grupy osób działających na rzecz przestrzeni publicznej – radnych miejskich, lokalnych liderów, osiedlowych dziennikarzy. **Warsztaty były poprzedzone szkoleniami dla prowadzących.**

„Wspólne nie znaczy niczyje, czyli o podwórkach i ulicach coś dla dziecka i rodzica”

Książka jest adresowana do dzieci, młodzieży oraz dorosłych i popularyzuje najistotniejsze kwestie dotyczące **właściwych zachowań w przestrzeni publicznej i pożądaných działań na jej rzecz.**



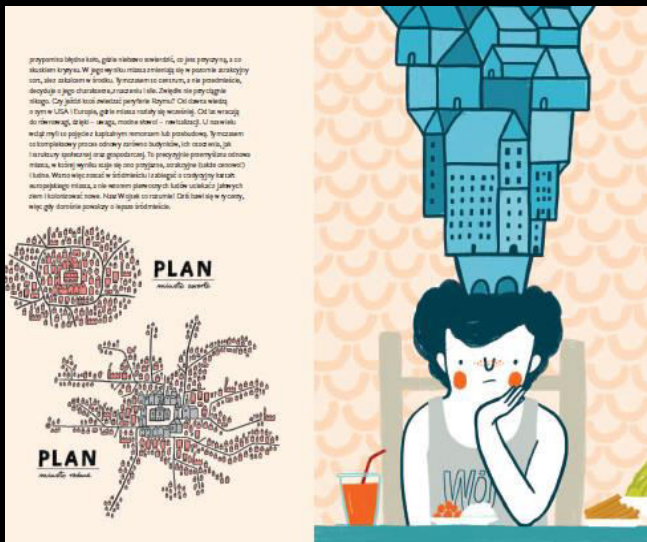


„Wspólne nie znaczy niczyje, czyli o podwórkach i ulicach coś dla dziecka i rodzica”

Książka powstawała w sposób nietypowy, jej koncepcja rodziła się w burzliwej dyskusji między autorami a ekspertami. **Kto będzie odbiorcą? Jak połączyć walory literackie z treściami wyrastającymi z Karty Przestrzeni Publicznej?**

Punktem wyjścia było przekonanie, żeby trafić do czytelników - od dzieci do ich rodziców.

Założono więc, że **bardzo istotną częścią publikacji będzie warstwa plastyczna, która powinna być atrakcyjna zarówno dla dzieci jak i dla dorosłych.**



Najpierw powstał zarys tekstu dla dzieci, do którego zostały dopisane szkice dla dorosłych ściśle łączące się z treścią opowiadania – tzw. „piguly”.

Jest ich 10 i poruszają najważniejsze aspekty kreowania przestrzeni publicznej np. kwestii odpowiedzialności za przestrzeń, jej estetyki, partycypacji, problemów i atutów.

Pierwszymi krytykami nowopowstałego opowiadania zostały dzieci z Przedszkola nr 74 im. Misia Uszatka. Pilnie słuchały opowiadania i wyrażały swoje opinie.

Wspólne nie znaczy niczyje, czyli o podwórkach i ulicach coś dla dziecka i rodzica

AUTA NA AUT czyli MIASTO NIE JEST Z GUMY

Większość chłopaków woli samochody, ale to Wojtek ma nosa do dobrych rozwiązań. Wsiadając do Helmuta podświadomie czuje, że tramwaj, miejski autobus lub pociąg mają wiele plusów. Zauważył zresztą, że tramwaj może jechać szybciej niż uwięzione w korkach auta, a z jego okien można swobodnie obserwować miasto.

Wojtek ma 6 lat i nie zdążył nasłuchać się jeszcze obiegowych opinii, że tramwajem lub pociągiem jeżdżą tylko ci, których nie stać na auto.

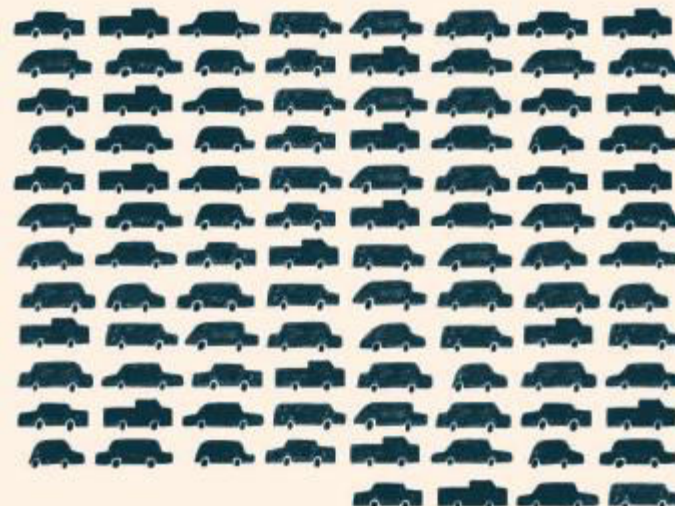
Tymczasem sprawnie działająca KOMUNIKACJA PUBLICZNA to o wiele lepsze rozwiązanie, niż dziesiątki tysięcy samochodów, których nie są i nigdy nie będą w stanie pomieścić miejskie ulice. Miasto nie jest z gumy.

Choć w wielu uszach to horazja, trzeba jasno stwierdzić, że samochody są złodziejami miejskiej przestrzeni. Przy okazji psują jakość tego, czego nie zdołają ukrącić. W ostatnich dekadach zawojowały jezdnie ulic poszerzane dla nich kosztem chodników, drzew, trawników, ławek czy niezrealizowanych dróg dla rowerzystów. To autom, a nie pieszym lub tramwajom podporządkowane są systemy kierowania ruchem. Tępiące kiedyś życiem ulice zamieniono niezadługo w miejskie autostrady – hałaśliwe, trudne do przejścia, nieprzyjazne. Dla rosnącej liczby aut brak nie tylko pasów ruchu, ale i miejsc postojowych. Nic nie da tu zresztą poszerzenie jezdni. Dawno dowiedziono, że po chwilowej poprawie korkują się one ponownie: nowe pasy przyciągają więcej aut i sytuacja się powtarza.

Zresztą, co to za przyjemność – jazda autem po mieście? Stres, zółwie tempo, problemy z parkowaniem, zmarnowane godziny w korkach, duże zużycie paliwa i zanieczyszczenie powietrza. W tramwaju lub autobusie nie trzeba być własnym szoferem, można przeczytać książkę lub gazetę, spotkać znajomych, porozmawiać. Komunikacja publiczna bywa często szybsza i tańsza. BYWA, a nie JEST, bo z trudem sięgamy po dobre wzorce z krajów, w których transport z biorowy ma priorytet, jest perfekcyjnie zorganizowany i cieszy się zasłużoną popularnością. Tam, gdzie aut jest mniej, łatwiej urządzać przyjazne miasto: zwężać jezdnie, poszerzyć chodnik, dosadzić drzewa, znaleźć miejsce dla cyklistów. Wystarczy spojrzeć na stołeczne Krakowskie Przedmieście. Po gruntownej przebudowie zmieniło się w piękną i ładną ulicę, po której jażdżić mogą tylko autobusy, taksówki i rowery.

Oczywiście, auto to nie zło wcielone. Należy jednak z niego korzystać np. wtedy, gdy trzeba dostarczyć towar lub brak jest lepszej alternatywy: transportu z biorowego. A że autobus lub tramwaj nie zajeżdża pod sam dom? Tym lepiej. Kilka minut spaceru na przystanek dobrze zrobi kondycji, sylwetce i zdrowiu. Nasz Wojtek wie co dobre – sadłem nie obrośnie.

100
osób



DZIĘKUJĘ ZA UWAGĘ