



SPOŁECZNA
AGENCJA NAJMU

Projekt „Społeczna Agencja Najmu jako instrument polityki mieszkaniowej w Polsce”
jest dofinansowany ze środków Narodowego Centrum Badań i Rozwoju w ramach
programu „Innowacje Społeczne”

Nie tylko remont... proponowane modele wsparcia mieszkaniowego na obszarze rewitalizacji
dr Barbara Audycka, Fundacja Habitat for Humanity Poland



**SPOŁECZNA
AGENCJA NAJMU**

Projekt „Społeczna Agencja Najmu jako instrument polityki mieszkaniowej w Polsce” jest dofinansowany ze środków Narodowego Centrum Badań i Rozwoju w ramach programu „Innowacje Społeczne”

Godne mieszkanie w rozumieniu Habitat for Humanity

DOSTĘPNOŚĆ

możliwość pozyskania tytułu prawnego do mieszkania w dobrym standardzie o warunkach odpowiadających możliwościom i potrzebom gospodarstwa domowego

UTRZYMANIE

ponoszenie kosztów zamieszkiwania w wysokości nieobciążającej nadmiernie gospodarstwa domowego, a zarazem umożliwiającej utrzymania domu w cieple i niepogorszenie jego stanu technicznego

OTOCZENIE

dostęp do infrastruktury technicznej i społecznej, przyjazne sąsiedztwo



Szczególne wsparcie należy zapewnić dwóm grupom społeczeństwa:

- osobom i rodzinom o umiarkowanych dochodach: 60% popytu na mieszkania
- osobom i rodzinom wymagającym całościowego wsparcia: 20-30% popytu na mieszkania

Raport 2006. O naprawie sytuacji mieszkaniowej (Federacja Inicjatyw Oświatowych)



**SPOŁECZNA
AGENCJA NAJMU**

monitoruje spłatę czynszu i stan mieszkania
wspiera w zarządzaniu rachunkami

zarządza najmem w imieniu właścicieli
gwarantuje spłatę czynszu i utrzymanie stanu mieszkania

lokatorzy



właściciele



regularnie opłacają czynsz
są gotowi do mediacji

zgadzają się na obniżkę czynszu
nie ingerują w dobór lokatora

niski czynsz
przystoity standard
bezpieczny dom
długotrwały najem

Główne zadania SAN

- **Pozyskanie mieszkań** o minimalnym standardzie i za czynsz niższy od rynkowego
- **Rekrutacja lokatorów** spośród osób i rodzin niezamożnych do pozyskanych mieszkań
- **Pośrednictwo czynszowe** (pobieranie czynszu od lokatorów i przekazywanie go właścicielom)
- **Bieżące monitorowanie** stanu mieszkań i wpłat czynszu od lokatorów
- **Utrzymywanie kontaktu z lokatorami i wspieranie ich** w razie problemów ze stanem mieszkania oraz problemów z terminowym uiszczaniem opłat czynszowych
- **Współpraca z innymi podmiotami** oferującymi pomoc prawną, psychologiczną i socjalną



SPOŁECZNA
AGENCJA NAJMU

Projekt „Społeczna Agencja Najmu jako instrument polityki mieszkaniowej w Polsce”
jest dofinansowany ze środków Narodowego Centrum Badań i Rozwoju w ramach
programu „Innowacje Społeczne”

Filary Społecznych Agencji Najmu

pozyskiwanie
nieużytkowanych
zasobów
mieszkaniowych

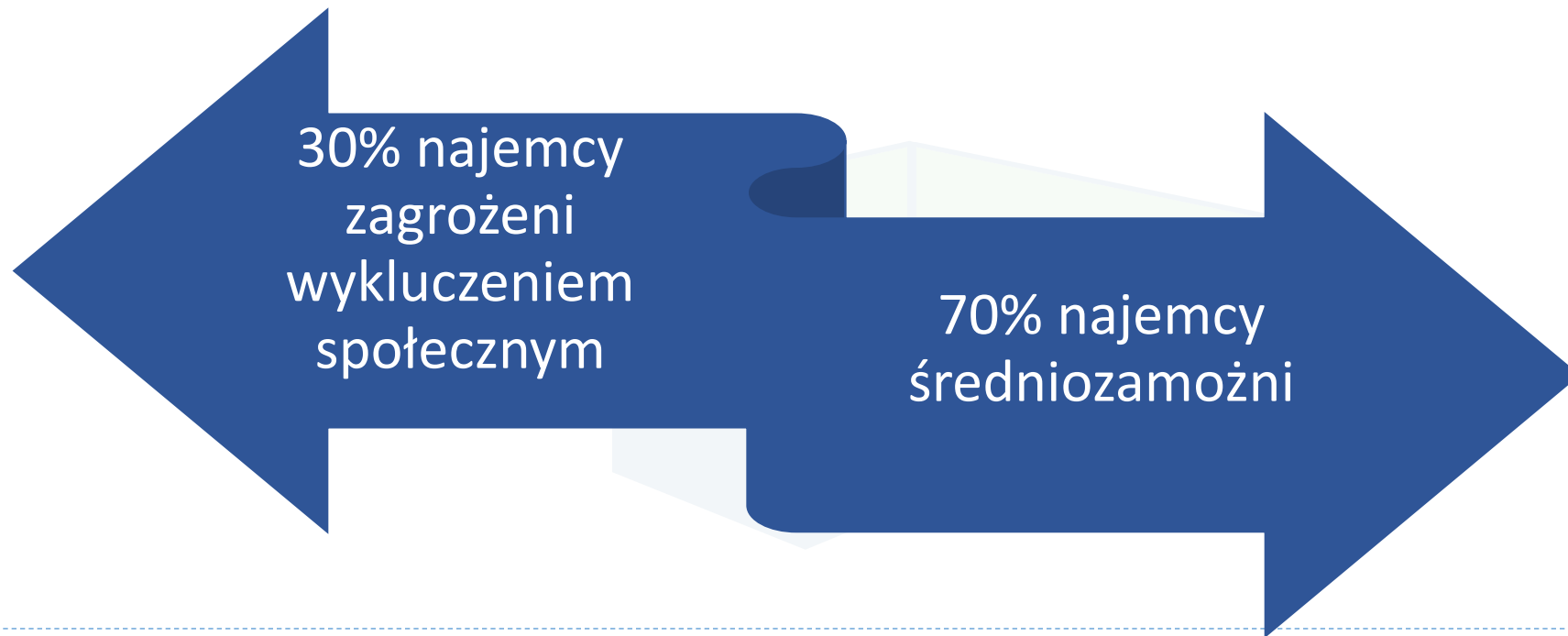
łączenie
kompetencji
zarządcy
nieruchomości i
pracownika
socjalnego

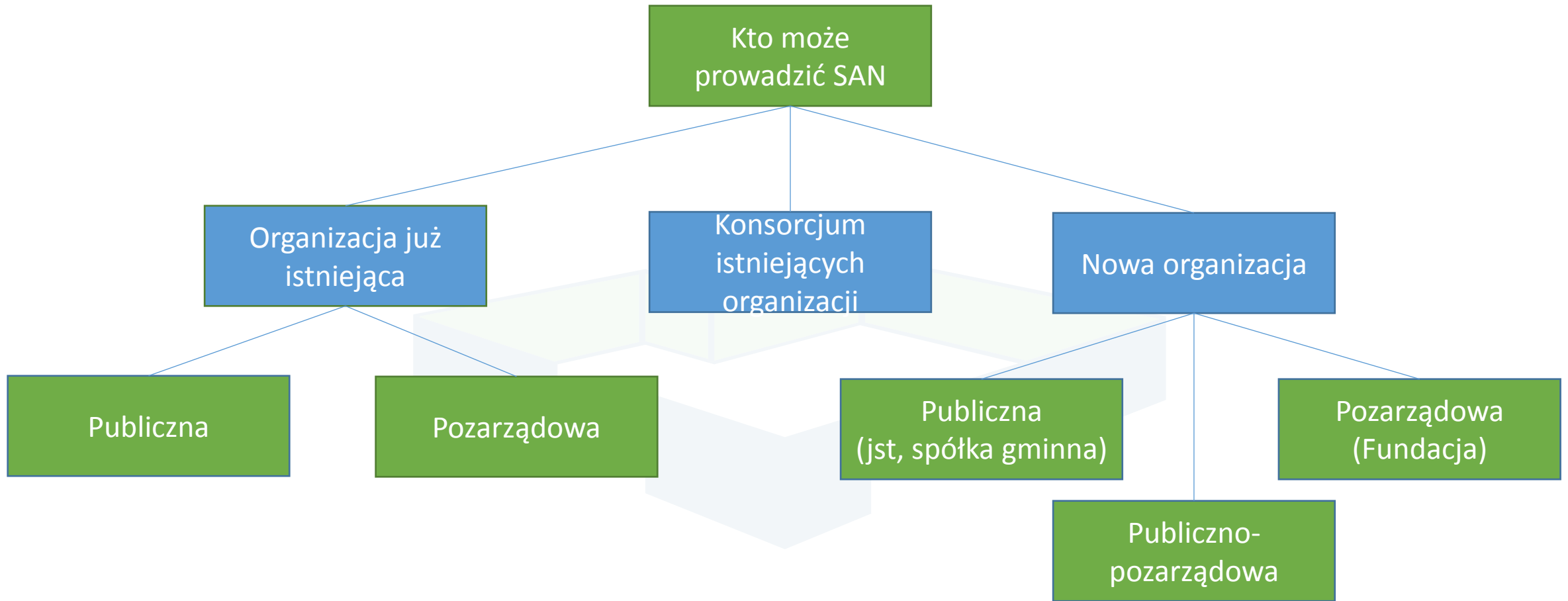


**SPOŁECZNA
AGENCJA NAJMU**

Projekt „Społeczna Agencja Najmu jako instrument polityki mieszkaniowej w Polsce” jest dofinansowany ze środków Narodowego Centrum Badań i Rozwoju w ramach programu „Innowacje Społeczne”

Najemcy SAN





Wsparcie mieszkań wspomaganych polega na tworzeniu miejsc w nowo tworzonych lub istniejących mieszkaniach wspomaganych dla osób lub rodzin zagrożonych ubóstwem lub wykluczeniem społecznym. Liczba miejsc w mieszkaniu wspomaganym nie może być większa niż 10. W przypadku mieszkań wspomaganych w formie mieszkań wspieranych, IZ RPO umożliwia tworzenie miejsc pobytu okresowego (w zastępstwie za opiekunów faktycznych) lub stałego.

2) W mieszkaniach wspomaganych w ramach wsparcia zapewnia się:

- a) usługi wspierające pobyt osoby w mieszkaniu wspieranym, w tym usługi opiekuńcze, usługi asystenckie;*
- b) usługi wspierające aktywność osoby w mieszkaniu, w tym trening samodzielności, praca socjalna, poradnictwo specjalistyczne.*

Wytyczne w zakresie realizacji przedsięwzięć w obszarze włączenia społecznego i zwalczania ubóstwa z wykorzystaniem środków Europejskiego Funduszu Społecznego i Europejskiego Funduszu Rozwoju Regionalnego na lata 2014-2020

Projekt “Społeczne Agencje Najmu” jest projektem badawczo-rzeczniczym realizowanym przez:

Fundację Habitat for Humanity Poland,
Uniwersytet Śląski,
Uniwersytet Warszawski

ze środków Narodowego Centrum Badań i Rozwoju