



„IV KONGRES REWITALIZACJI MIAST”

**„Rewitalizacja zdegradowanych dzielnic
miast szansą aktywizacji środowiska
lokalnego”**

?

Maria Zrałek

Wyższa Szkoła Humanitas

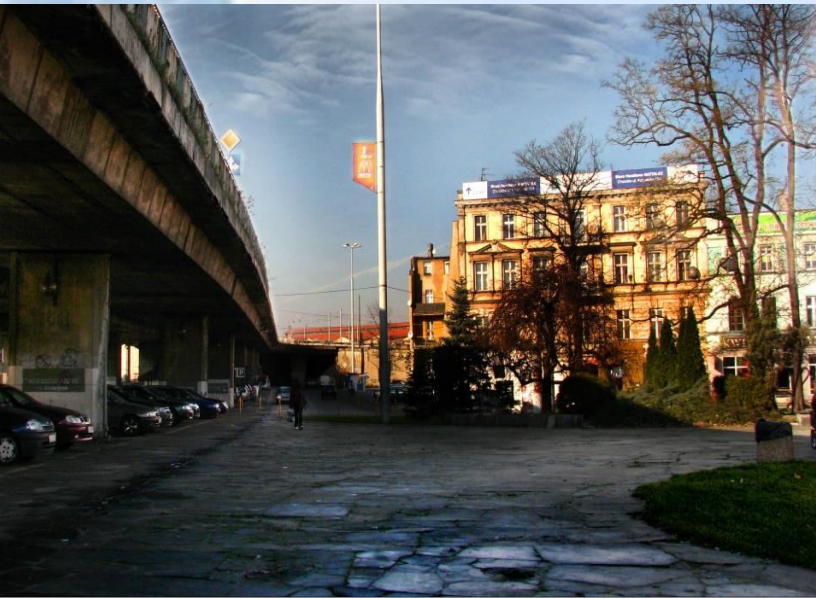
Sosnowiec

Wałbrzych 19 września 2016



Dziesięciolecia zaniedbań w polityce miejskiej zostawiły nam w schedzie zaburzenia przestrzeni, zdekapitalizowane zasoby mieszkaniowe, zniszczone centra miast, nieodpowiednie budownictwo mieszkaniowe (bloki), degradację środowiska oraz wykluczone społeczności występujące w wielu obszarach miast







Choć obszary zdegradowane w Polsce mają różny charakter, różna jest ich charakterystyka społeczna, a skala zjawisk kryzysowych i źródła problemów często są odmienne, to jednak zjawiska segregacji społecznej, wykluczenia społecznego, ubóstwa, dziedziczenia biedy, etc. są na nich obecne.

Ustawa przewidują, że:

ASPEKTY SPOŁECZNE REWITALIZACJI SĄ TYMI, KTÓRE SĄ KLUCZOWE I NADRZĘDNE DLA WSZYSTKICH PROJEKTOWANYCH ROZWIĄZAŃ.

Wynika to z podejścia, zgodnie z którym rewitalizacja ma w pierwszej kolejności służyć **poprawie jakości życia mieszkańców**, a oznacza to m.in., że to kwestie społeczne są podstawowymi dla wyznaczenia obszarów do objęcia działaniami rewitalizacyjnymi oraz, że projektowane rozwiązania mają służyć poprawie sytuacji społeczno-ekonomicznej lokalnych społeczności.

REWITALIZACJA OBEJMUJE OBSZARY PODUPADŁYCH DZIELNIC MIASTA CHARAKTERYZUJĄCE SIĘ KUMULACJĄ PROBLEMÓW SPOŁECZNYCH:

- 1. wysoki poziom ubóstwa i wykluczenia;**
- 2. wysoka stopa długotrwałego bezrobocia;**
- 3. niski poziom wykształcenia,**
- 4. deficyt kapitału społecznego**
- 5. wysoki poziom przestępczości i wykroczeń**
- 6. niewystarczający poziom uczestnictwa w życiu publicznym i kulturalnym;**

+

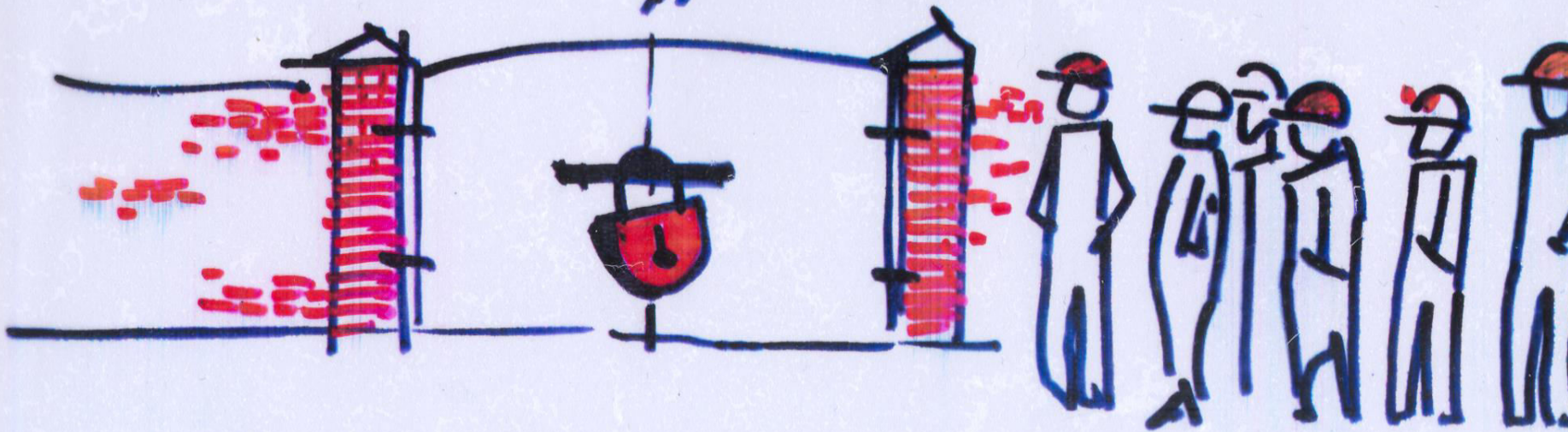
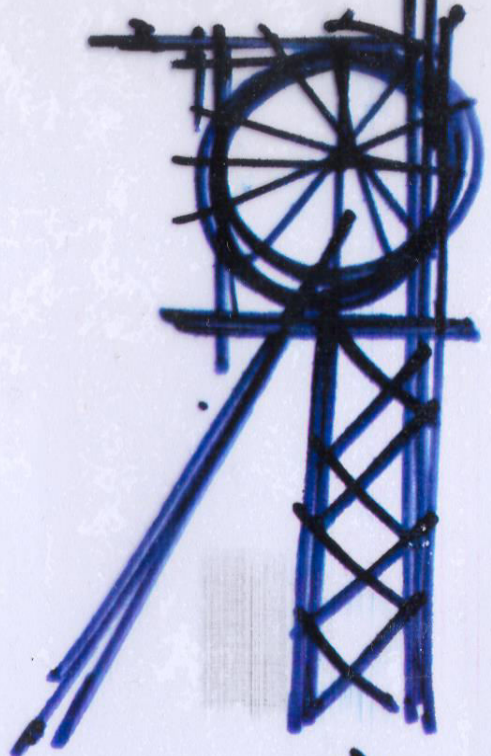
przynajmniej jednym z negatywnych zjawisk w sferze

- 1. środowiskowej** - szczególnie wysoki stopień degradacji środowiska stwarzającego zagrożenie dla zdrowia i życia mieszkańców;
- 2. gospodarczej** - niski wskaźnik prowadzenia działalności gospodarczej, słaba kondycja lokalnych przedsiębiorstw;
- 3. przestrzenno-funkcjonalnej** – w szczególności niewystarczającego wyposażenia w infrastrukturę techniczną i społeczną lub jej złego stanu technicznego, braku dostępu do podstawowych usług lub ich niskiej jakości, niedostosowania rozwiązań urbanistycznych do zmieniających się funkcji obszaru, niskiego poziomu obsługi komunikacyjnej, niedoboru lub niskiej jakości terenów publicznych,
- 4. technicznej** – w szczególności degradacji stanu technicznego obiektów budowlanych, w tym o przeznaczeniu mieszkaniowym, oraz nefunkcjonowaniu rozwiązań technicznych umożliwiających efektywne korzystanie z obiektów budowlanych, w szczególności w zakresie energooszczędności i ochrony środowiska.

Problemy marginalizacji i ekskluzji społecznej



Bezrobocie





A. Gola









Ruda Śląska - osiedle robotnicze Kaufhaus



(Konstancja Nowina-Konopka/Polityka)

Ruda Śląska - osiedle robotnicze Kaufhaus



FOTO PAP

Ruda Śląska - osiedle robotnicze Kaufhaus





Czynniki zagrożenia ekologicznego



Zakłócenie gospodarki przestrzennej





ZAKAZ

WSTĘPU

CZYM ZATEM JEST REWITALIZACJA?

Wg art. 2. 1. ustawy o *rewitalizacji* jest to wyprowadzanie ze stanu kryzysowego obszarów zdegradowanych poprzez działania:

- **całościowe** (powiązane wzajemnie przedsięwzięcia obejmujące łącznie kwestie społeczne, ekonomiczne, przestrzenne, infrastrukturalne i środowiskowe oraz kulturowe),
- **skoncentrowane terytorialnie** (obszar rewitalizacji)
- **prowadzone w sposób zaplanowany** poprzez gminny program rewitalizacji.
- w oparciu o **partnerstwo interesariuszy**

CZYNNNA WSPÓŁPRACA PARTNERÓW LOKALNYCH



CZYM ZATEM JEST REWITALIZACJA

Rewitalizacja jest **procesem wieloletnim**, prowadzonym we współpracy z **LOKALNĄ SPOŁECZNOŚCIĄ I NA JEJ RZECZ**.

Kluczowe staje się włączenie mieszkańców w proces przygotowania, prowadzenia i oceny rewitalizacji. Partycypacja staje się podstawą na każdym etapie procesu rewitalizacji.

Działania rewitalizacyjne w mieście powinny przynosić wymierne korzyści możliwie szerokiej grupie mieszkańców i przedsiębiorców, mimo koncentracji działań tylko na wybranych obszarach.

Zakres działań partycypacyjnych (art.5.pkt.2):

1. generalna zasada – partycypacja obejmuje cały proces rewitalizacji.
2. poznanie potrzeb i oczekiwań interesariuszy oraz dążenie do spójności planowanych działań z tymi potrzebami i oczekiwaniami;
3. prowadzenie skierowanych do interesariuszy działań edukacyjnych i informacyjnych o procesie rewitalizacji, w tym o istocie, celach, zasadach prowadzenia rewitalizacji oraz o przebiegu tego procesu;
4. inicjowanie, umożliwianie i wspieranie działań służących rozwijaniu dialogu między interesariuszami oraz ich integracja wokół rewitalizacji;

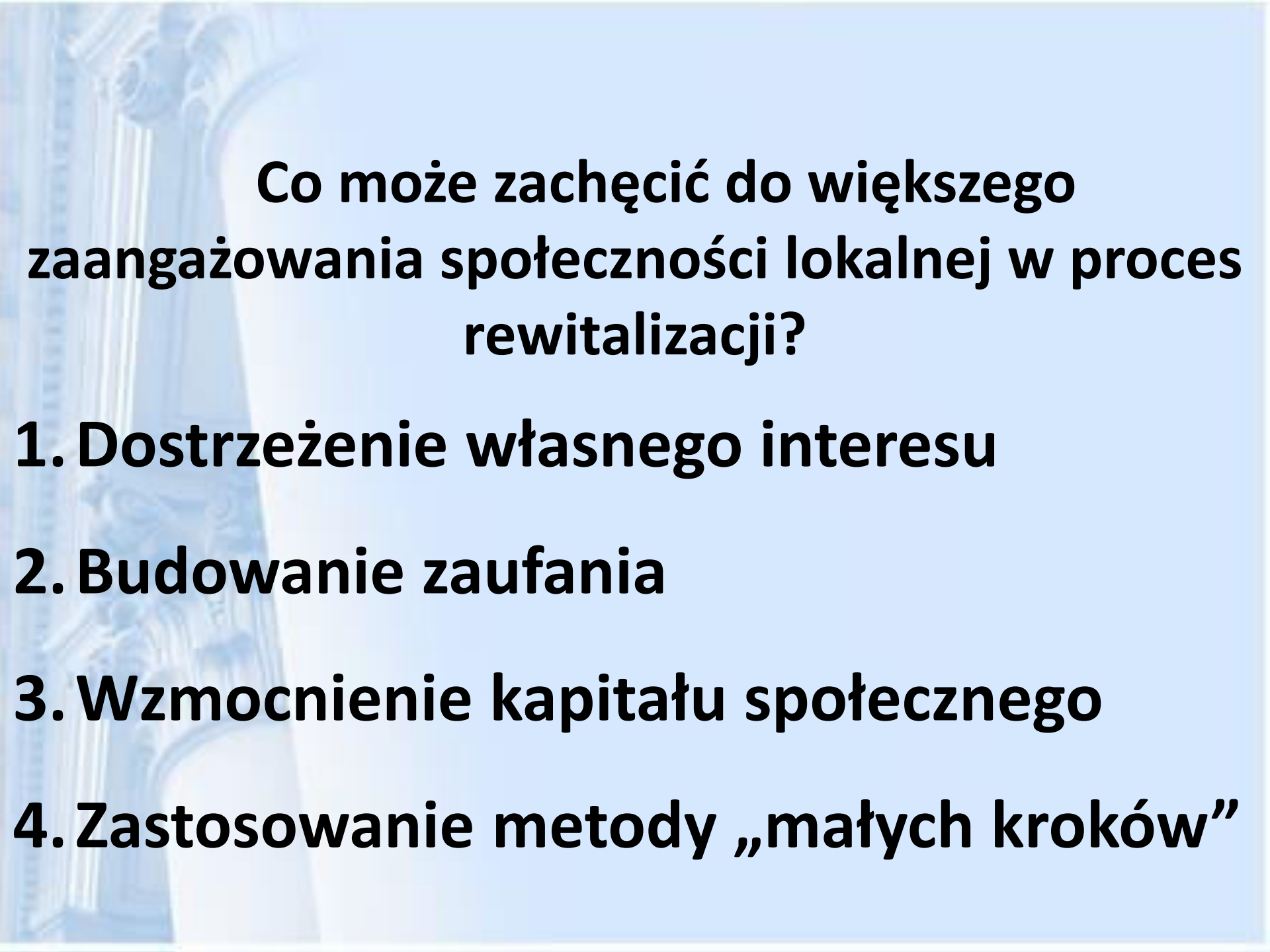
Zakres działań partycypacyjnych:

5. zapewnienie udziału interesariuszy w przygotowaniu dokumentów dotyczących rewitalizacji, w szczególności gminnego programu rewitalizacji;
6. wspieranie inicjatyw zmierzających do zwiększania udziału interesariuszy w przygotowaniu i realizacji gminnego programu rewitalizacji;
7. zapewnienie w czasie przygotowania, prowadzenia i oceny rewitalizacji możliwości wypowiedzenia się przez interesariuszy.

Uregulowania prawne nie zawsze wystarczają, aby poziom uczestnictwa obywateli we współdecydowaniu i współrzędzeniu był realizowany w praktyce.

BARIERY PARTYCYPACJI SPOŁECZNEJ:

- brak doświadczeń w takich działaniach po stronie mieszkańców i władz samorządowych, lub negatywne doświadczenia w tym zakresie,
- brak zaufania do wiedzy, przekonanie, że tylko eksperci mogą przygotować dobre analizy i plany,
- niski poziom wzajemnego zrozumienia i słaba komunikacja społeczna,
- ogólna nieufność wobec ludzi sprawujących władzę
- słabo rozwinięte organizacyjnie i instytucjonalnie reprezentacje poszczególnych środowisk i grup interesów oraz słabo rozwinięte skuteczne formy współpracy
- obawa władz, że udział mieszkańców we wspólnej pracy traktowany będzie przez nich jako obowiązek władz realizacji wszystkich postulatów
- niechęć do zmian w społecznościach lokalnych wynikający z niskiego poziomu kapitału społecznego,
- niski poziom utożsamiania się mieszkańców z „małą ojczyzną”, w której żyją, lub silne utożsamianie się wokół negatywnej specyfiki społeczności lokalnej



Co może zachęcić do większego zaangażowania społeczności lokalnej w proces rewitalizacji?


- 1. Dostrzeżenie własnego interesu**
- 2. Budowanie zaufania**
- 3. Wzmocnienie kapitału społecznego**
- 4. Zastosowanie metody „małych kroków”**

Drabina partycypacji społecznej

<p><u>Kreowanie świadomości społecznej</u></p> <p>Cel: Poinformowanie i uświadomienie podejmowanych działań</p> <p>Zobowiązanie: „Będziemy was informować”</p> <p>Stosowane metody: wysyłka listów, informacje w mediach, ogłoszenia</p>	<p><u>Edukowanie społeczności lokalnej</u></p> <p>Cel: Przekazanie informacji w sposób obiektywny, by mieszkańcy mogli lepiej zrozumieć podejmowane działania</p> <p>Zobowiązanie: „Postaramy się to wytłumaczyć”</p> <p>Stosowane metody: spotkania, informacje na www, gazetki</p>	<p><u>Zbieranie opinii</u></p> <p>Cel: uzyskanie opinii społecznej na temat problemów, alternatywnych rozwiązań / decyzji</p> <p>Zobowiązanie: „Umożliwimy różne sposoby wyrażania swojej opinii i poinformujemy, w jaki sposób wpłynęło to na podejmowane działania”</p> <p>Stosowane metody: spotkania dyskusyjne, badanie opinii publicznej</p>	<p><u>Angażowanie mieszkańców</u></p> <p>Cel: Angażowanie mieszkańców w proces, po to by rozumieć i uwzględniać ich punkt widzenia i obawy.</p> <p>Zobowiązanie: „Będziemy razem pracować, by wasza opinia była uwzględniona i poinformujemy, w jaki sposób wpłynęło to na podejmowane decyzje”</p> <p>Stosowane metody: spotkania, warsztaty, dyskusje, fora</p>	<p><u>Partnerstwo</u></p> <p>Cel: Przekazanie podejmowania decyzji grupom lub partnerom społecznym</p> <p>Zobowiązanie: „Będziemy wdrażać te decyzje, które podejmiecie”</p> <p>Stosowane metody: warsztaty robocze dla społeczności lokalnej zwieńczone opracowaniem planu działania i podjęciem decyzji finansowych</p>
1	2	3	4	5

Czy efektem rewitalizacji jest gentryfikacja ???

„gentryfikacja oznacza proces obejmujący wkraczanie (inwazję) ludzi z wyższych klas społecznych (głównie klasy średniej) do dzielnic zamieszkanymi przez ludzi z niższych klas (głównie klasy robotniczej). Dokonuje się fizyczna poprawa bądź odnowa zabudowy mieszkaniowej, rosną ceny gruntów i budynków, zmieniają się stosunki własnościowe. Następuje stopniowe wypieranie mniej zamożnych gospodarstw domowych i zastępowanie ich (sukcesja) przez gospodarstwa o średnich i wyższych dochodach”



**Miasto musi być inkluzywne
i musi być miejscem dla każdego**

J. Gehl Miasta dla ludzi

REWITALIZACJA

**PRZYWRACANIE MIASTA LUDZIOM
I LUDZI MIASTU**



Dziękuję za uwagę

Maria Zrałek