

ŚRODOWISKO I ADAPTACJA DO ZMIAN KLIMATU

KONGRES POLITYKI MIEJSKIEJ
KIELCE, 14-16.11.2019

Zespół

Koordinacja prac zespołu:

- Agnieszka **Sobol** – Instytut Rozwoju Miast i Regionów

Eksperti zespołu roboczego:

- Tomasz **Bergier** – Akademia Górniczo-Hutnicza w Krakowie, Fundacja Sendzimira
- Patryk **Białas** – Stowarzyszenie BO Miasto
- Małgorzata **Hajto** – Instytut Ochrony Środowiska
- Paulina **Legutko-Kobus** – Szkoła Główna Handlowa w Warszawie, Komitet Przestrzennego Zagospodarowania Kraju PAN
- Witold **Lenart** – Uniwersytet Warszawski
- Monika **Paradowska** – Uniwersytet Wrocławski
- Agnieszka **Rzeńca** – Uniwersytet Łódzki
- Piotr **Skubała** – Uniwersytet Śląski
- Barbara **Szulczewska** – Instytut Rozwoju Miast i Regionów
- Wojciech **Szymalski** – Instytut na Rzecz Ekorozwoju

W pracach zespołu uczestniczyli przedstawiciele administracji rządowej:

- Daniel **Baliński** – Ministerstwo Inwestycji i Rozwoju, Departament Strategii Rozwoju
- Piotr **Czarnocki** – Ministerstwo Środowiska, Departament Zrównoważonego Rozwoju i Współpracy Międzynarodowej
- Sławomir **Pęksa** – Ministerstwo Inwestycji i Rozwoju, Departament Programów Infrastrukturalnych
- Jacek **Przydróżny** – Ministerstwo Inwestycji i Rozwoju, Departament Programów Pomocowych
- Wiktoria **Saganowska** – Ministerstwo Inwestycji i Rozwoju, Departament Strategii Rozwoju

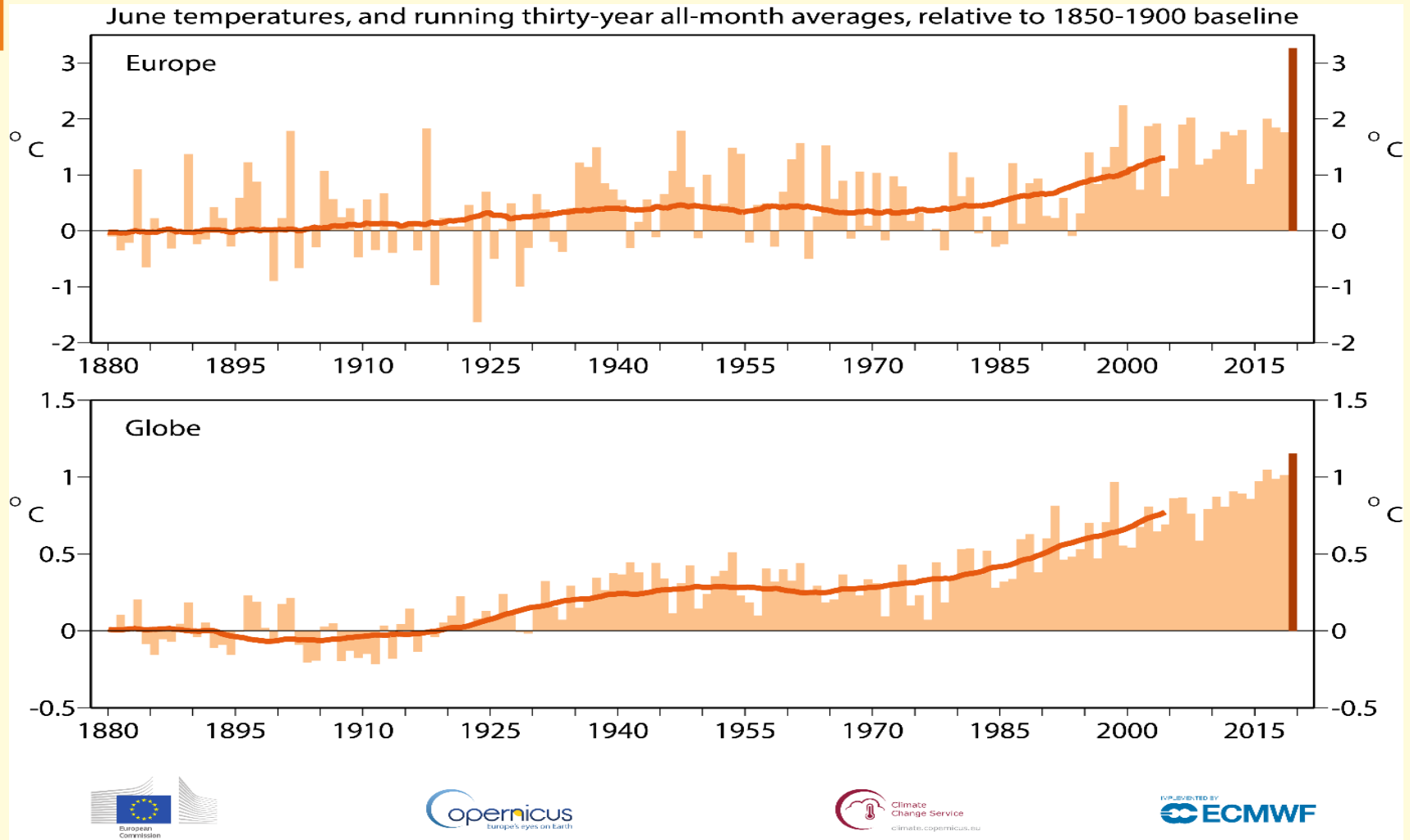
Plan Panelu

- **Wprowadzenie**
- **Założenia**
- **Tezy diagnostyczne**
- **Rekomendacje**



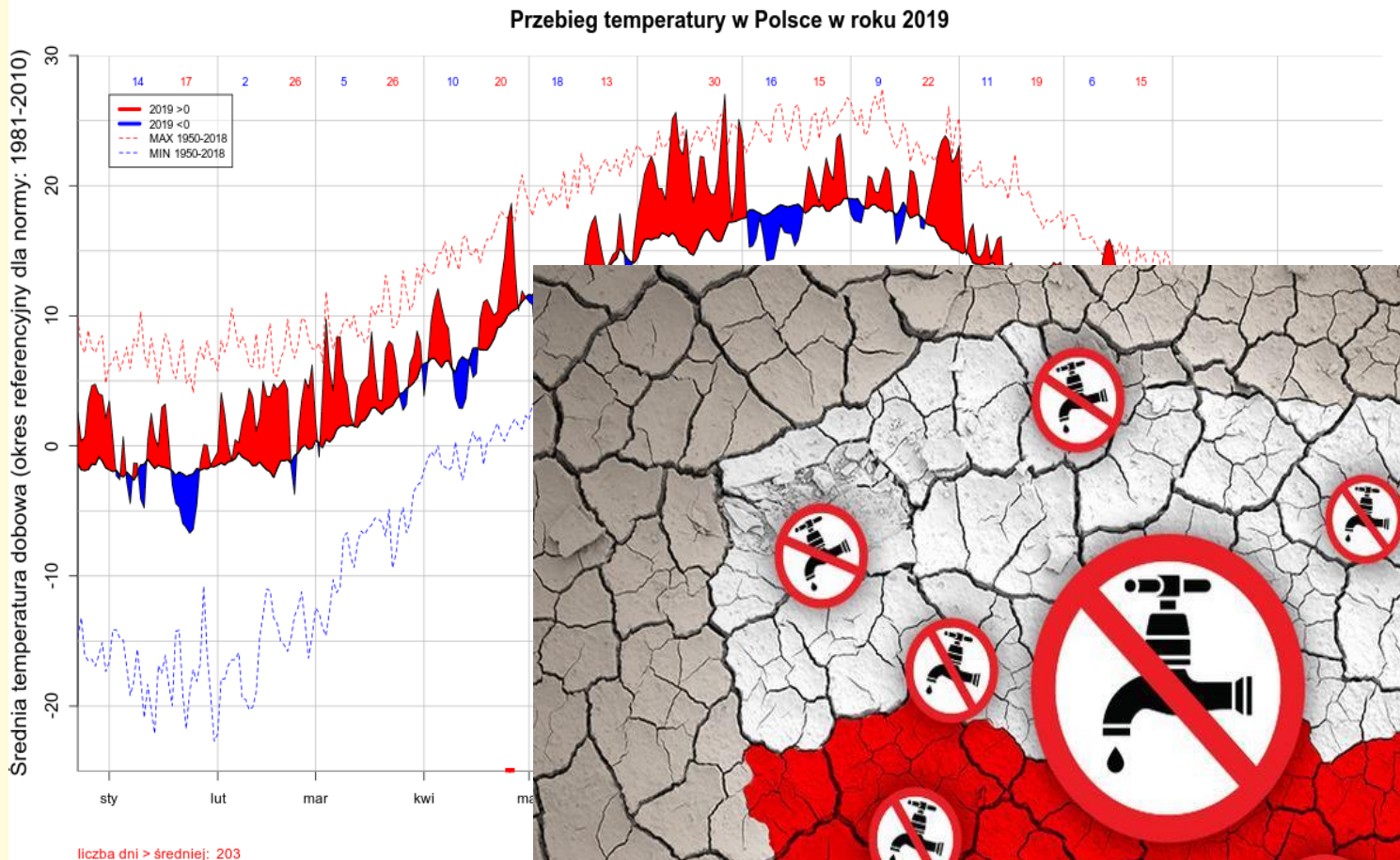
Fot. Fotolia

Zmiany klimatu



Źródło: Copernicus/ECMWF

Zmiany klimatu



SMOLAR I FLIS:
CZY DA SIĘ
WYGRAĆ Z PIS

AGATA BUZEK
O CYWILIZACJI STRACHU
I ŻYCIU BEZ TELEFONU

POLSKA
- KRAJ PARKÓW
ROZRYWKI

LATO 1939,
TE OSTATNIE
WAKACJE

27/2019 1-7.07.19 cena 7,90 zł
(w tym 5% VAT) Nr indeksu 36678X

POLSKA

Newsweek

KATASTROFA

SPECJALNY RAPORT

JAK GLOBALNE OCIEPLENIE
NISZCZY POLSKĘ I ŚWIAT



<https://www.newsweek.pl/>



<https://portalkomunalny.pl/>

Lubisz to!

Obserwowanie

Udostępnij

...




Prezydent Wrocławia Jacek Sutryk

17 października o 19:43

Zmiany klimatyczne, które są zauważalne na całym świecie, dotyczą również Wrocławia. Nie pozostajemy na to obojętni - wprowadzamy kolejne programy, takie, jak #ZłapDeszcz czy #WrocławNieMarnuje. Jako jedno z pierwszych miast w Polsce przyjęliśmy standardy ochrony drzew podczas inwestycji. We wrześniu apelowaliśmy do polskiego rządu, by także przeciwdziałał zmianom klimatu. Dzisiaj na sesji Rady Miejskiej przyjęliśmy z mojej inicjatywy ważne stanowisko w sprawie alarmu klimatycznego. Będziemy dążyć do tego, by Wrocław do 2050 roku stał się miastem zeroemisyjnym. To poważne wyzwanie, które musimy wspólnie realizować krok po kroku.




<https://portalkomunalny.pl/>



„Jest coś z gruntu złego w tym, że traktujemy Ziemię, jakby to było przedsiębiorstwo w stanie likwidacji.”

Herman Daly



Założenia

Interdyscyplinarność w ujęciu:

- **cywilizacyjnym** – praw społeczności i przyszłych pokoleń do zaspokojenia potrzeb;
- **politycznym** – dostępu do zasobów i wpływu na zmiany globalne;
- **przestrzennym** – równowaga funkcji naturalnych oraz społeczno-gospodarczych;
- **społecznym** – wpływu stylu życia i modelu konsumpcji;
- **gospodarczym** – gospodarowania i zarządzania zasobami naturalnymi, internalizacji kosztów zewnętrznych, odpowiedzialności konsumentów i producentów, partnerstwa publiczno-prywatnego;
- **prawnym** – regulacji praw i obowiązków administracji, w tym zwłaszcza samorządów terytorialnych oraz praw i obowiązków producentów i konsumentów.

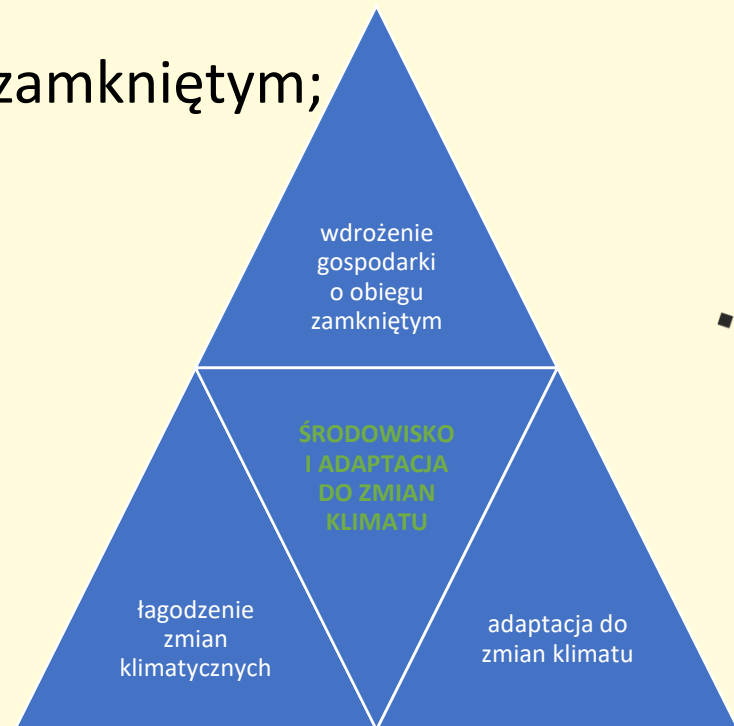
Założenia

Wraz z Agendą Miejską dla UE, ustanowioną poprzez tzw. pakt amsterdamski (05.2016, Amsterdam) widoczny jest wzrost rangi polityki miejskiej w ramach polityki wspólnotowej. Obszar „ŚRODOWISKO I ADAPTACJA DO ZMIAN KLIMATU” wskazany został jako jeden z 12 kluczowych priorytetów tejże Agendy. Nadanie znaczenia priorytetowego kwestiom łagodzenia zmian klimatu i adaptacji do skutków tych zmian w miastach wiąże się z istotnym wsparciem finansowym. Orientacja polityki europejskiej wyznacza zatem kierunek działania dla Polski.

Założenia

Za kluczowe wyzwania w obszarze „ŚRODOWISKO I ADAPTACJA DO ZMIAN KLIMATU” należy uznać:

- łagodzenie zmian klimatu;
- wdrożenie gospodarki o obiegu zamkniętym;
- adaptację do zmian klimatu.



Założenia

- Istnieje konieczność zmiany narracji „klimatycznej” z poziomu profilaktycznych działań do konkretnych ryzyk. Globalne ocieplenie powinno być wskazywane jako przegrzanie planety stwarzające fundamentalne zagrożenie w ujęciu przetrwania życia na Ziemi. Wyzwania w łagodzeniu zmian klimatu i adaptacji do nieuchronnych skutków tych zmian powinny być podejmowane ponadsektorowo. Priorytetem powinno być bezpieczne i zdrowe środowisko miejskie, którego warunkiem jest zachowanie struktur i funkcji przyrodniczych w miastach.

Założenia

Dla skutecznej realizacji polityki klimatycznej niezbędna jest powszechna edukacja i szeroka informacja na temat negatywnych skutków zmian klimatu oraz upowszechnianie proekologicznych codziennych działań i nawyków.

Miejskiej polityki klimatycznej nie można traktować nazbyt uniwersalnie, a raczej indywidualnie, z poziomu poszczególnych miast. Polityka ta, bazująca na wiedzy, wymaga dostosowania do indywidualnych cech miasta oraz uwzględnienia potrzeb i opinii mieszkańców poprzez zapewnienie ich szerokiego udziału w tworzeniu polityk i podejmowaniu decyzji.

Tezy diagnostyczne

Teza 1. Adaptacja nie wystarczy, potrzebne jest przeciwdziałanie zmianom klimatu.

Teza 2. Miasta w coraz większym stopniu przyczyniają się do zmian klimatu.

Teza 3. Konieczność działań adaptacyjnych w miastach stanowi odpowiedź na realne i dramatyczne pogorszenie jakości życia ich mieszkańców.

Teza 4. Aktualna i wiarygodna informacja jest warunkiem skutecznej realizacji miejskiej polityki klimatycznej.

Teza 5. Społeczna świadomość zmian klimatu jest warunkiem skutecznego wdrażania miejskiej polityki klimatycznej.

Teza 6. Miejska polityka klimatyczna wymaga integrowania polityk sektorowych oraz podejmowania współdziałania międzysektorowego i wielopoziomowego.

Teza 7. Planowanie przestrzenne determinuje miejską politykę klimatyczną.

Teza 8. Gospodarka o obiegu zamkniętym ogranicza negatywny wpływ miast na zmiany klimatu.

Teza 9. Racjonalne gospodarowanie wodą stanowi warunek przetrwania miast.

Teza 10: Racjonalizacja transportu i mobilności w miastach przyczynia się do ograniczania wpływu miast na zmiany klimatu.

Teza 11. Powszechne wprowadzenie instalacji OZE oraz zasad efektywności energetycznej i energooszczędnego budownictwa przyczynia się do ograniczania wpływu miast na zmiany klimatu.

TEZA 1. ADAPTACJA NIE WYSTARCZY, POTRZEBNE JEST PRZECIWDZIAŁANIE ZMIANOM KLIMATU.

- W debacie publicznej na temat polityki klimatycznej ważne jest przedstawianie rzetelnych danych i zestawienie potencjalnych strat i korzyści z kosztami finansowymi.
- Zarządzanie strategiczne w kierunku ochrony klimatu i adaptacji do zmian klimatu powinno kłaść istotny nacisk na monitoring realizowanych działań i regularny audyt osiągniętych celów. Niezbędna jest czytelna komunikacja rzeczywistych kosztów uwzględniających straty w środowisku lub korzyści z nim związane.
- Niezbędna jest instytucjonalizacja działań w zakresie ochrony klimatu i adaptacji do zmian klimatu na wszystkich poziomach zarządzania. Polityka klimatyczna powinna zostać wprowadzona do głównego nurtu polityki.
- Należy wzmocnić świadomość negatywnego wpływu miast na klimat oraz potrzeby adaptacji do skutków tych zmian poprzez działania systemowe i strategiczne.

Teza 2. Miasta w coraz większym stopniu przyczyniają się do zmian klimatu.

- Samorządy uzyskać powinny większą swobodę w zakresie prowadzonej polityki klimatycznej. Wskazane są zindywidualizowane działania demonstracyjne podejmowane przez poszczególne samorządy.
- Zmiany klimatu mają także wymiar lokalny i w celu rzeczywistego rozwiązywania problemów niezbędne jest zastosowanie podejścia terytorialnego. Ważne jest więc zwiększenie poczucia sprawstwa na poziomie lokalnym.
- Postulowany jest system konkursowy jako rozwiązanie „bodźcowe” do wypracowywania najlepszych praktyk.
- Współfinansowanie wdrażania polityki klimatycznej powinno dotyczyć wszystkich podmiotów wpływających na rozwój miast i ich użytkowników.
- Potrzebne jest dalsze włączanie się Polski oraz pogłębianie współpracy w ramach głównego mechanizmu Agendy Miejskiej dla UE jakim jest 14 partnerstw wpisanych w jej obszary priorytetowe.

Teza 3. Konieczność działań adaptacyjnych w miastach stanowi odpowiedź na realne i dramatyczne pogorszenie jakości życia ich mieszkańców.

- Działania adaptacyjne narzucają konieczność bieżącego dostosowywania się do wyzwań związanych ze zmianami klimatu i zmianami w otoczeniu społeczno-gospodarczym (w tym technologicznym). Z punktu widzenia prowadzenia polityki miejskiej ważne jest – z jednej strony – długoterminowe planowanie, z drugiej zaś – konieczność elastyczności w podejmowaniu działań.
- Miejskie projekty inwestycyjne uwzględniać powinny analizy ryzyka klimatycznego, analizy podatności na zmiany klimatu oraz dostosowane do nich scenariusze kosztów. Analizy powinny służyć dopasowaniu instrumentów ekonomiczno-finansowych, administracyjno-prawnych oraz z zakresu oddziaływania społecznego.
- Niezbędne jest wzmocnienie samorządów w narzędzia ochrony terenów zieleni i kształtowania zielonej infrastruktury.
- Działania demonstracyjne w zakresie zielonej infrastruktury podejmowane przez samorzady w przestrzeni publicznej oraz w otoczeniu budynków publicznych powinny być wykorzystane do propagowania „zielonych rozwiązań” wśród mieszkańców.

Teza 4. Aktualna i wiarygodna informacja jest warunkiem skutecznej realizacji miejskiej polityki klimatycznej.

- Dane i informacje powinny stanowić bazę do tworzenia, wdrażania, monitorowania oraz ewaluacji miejskiej polityki klimatycznej.
- Uzyskiwane informacje i dane powinny także służyć do przeciwdziałania zagrożeniom oraz w komunikacji ostrzegania przed potencjalnymi zagrożeniami.
- Ważne jest wykorzystanie systemów informatycznych w celu zarządzania zielenią w mieście, służąc optymalnej lokalizacji i doborowi gatunków, ale także włączeniu mieszkańców w tworzenie zielonej infrastruktury.
- Wskazane jest opracowywanie metod i narzędzi do analizy ryzyka, analizy kosztów i korzyści wdrażanych rozwiązań, które pozwolą na – bazujące na wiedzy sprawne aktualizowanie miejskiej polityki klimatycznej konieczne w sytuacji zmieniających się uwarunkowań.
- Postulowane jest stworzenie zestawu mierników i standardów opisujących realizację celów klimatycznych miasta w warunkach pogłębiającego się globalnego ocieplenia.

Teza 5. Społeczna świadomość zmian klimatu jest warunkiem skutecznego wdrażania miejskiej polityki klimatycznej.

- Niezbędne jest wzmocnienie oraz zespolenie edukacji obywatelskiej i ekologicznej na wszystkich szczeblach nauczania w formie zarówno nieformalnej, jak i formalnej.
- Edukacja klimatyczna powinna zawierać kompleksową i aktualną wiedzę o mechanizmach kryzysu klimatycznego i środowiskowego oraz o narzędziach wdrażania polityki klimatycznej.
- Uczniowie opuszczając szkołę oprócz wiedzy powinni również mieć wyrobione nawyki troski o środowisko przyrodnicze.
- Edukację z zakresu zmian klimatu w pełnym zakresie swoich kompetencji powinny zapewniać samorządy lokalne.
- Potrzebne jest ukierunkowanie edukacji klimatycznej na lokalne problemy.
- Z uwagi na wagę problemu samorządy powinny zostać wsparte konkretnymi instrukcjami zwiększającymi kompetencje i świadomość urzędników (profesjonalizacja urzędników).
- Niezbędna jest promocja prowadzonej polityki klimatycznej kierowanej do samej administracji publicznej oraz wszystkich podmiotów zewnętrznych.
- Postulowane jest włączenie biznesu we współfinansowanie kampanii edukacyjnych.

Teza 6. Miejska polityka klimatyczna wymaga integrowania polityk sektorowych oraz podejmowania współdziałania międzysektorowego i wielopoziomowego.

- Łagodzenie zmian klimatu i adaptacja do zmian klimatu powinny być perspektywą wszystkich polityk, w tym polityki miejskiej.
- Polityka centralna powinna kreować silniejsze bodźce mobilizujące miasta do przyjęcia przez nie współodpowiedzialności w obszarze polityki klimatycznej. Niezbędna jest koordynacja oraz kooperacja w tym zakresie wszystkich podmiotów zarządzania.
- Niezbędne jest zintegrowanie działań wielu podmiotów. Należy promować, tworzyć bodźce i wspierać współdziałanie.
- Niezbędne jest włączanie polityki klimatycznej we wszystkie polityki i dokumenty ich wdrażania w mieście.
- Niezbędne jest wsparcie przez administrację centralną opracowania planów/strategii adaptacji oraz aktualizacji PGN, tak aby zapewnić tym dokumentom jak najwyższą jakość i aktualność.

Teza 7. Planowanie przestrzenne determinuje miejską politykę klimatyczną.

- Rozwój przestrzenny musi dokonywać się w sposób planowy z poszanowaniem zasobów przyrodniczych oraz uwzględnieniem potrzeb społecznych i gospodarczych.
- Kluczowa w zakresie gospodarki przestrzennej w miastach jest realizacja zasady polifunkcyjnego zagospodarowania poszczególnych terenów.
- Rolą władz lokalnych powinno być stanie na straży interesu ogólnospołecznego, a nie interesu deweloperów.
- Przeciwdziałanie tworzeniu się tzw. miejskich wysp ciepła związane jest między innymi z ustalaniem optymalnych parametrów dotyczących powierzchni biologicznie czynnych w stosunku do powierzchni utwardzonych.
- W warunkach szybko postępującego globalnego ocieplenia miejska polityka klimatyczna uwzględniać powinna potrzebę obniżenia stresu wywołanego przegrzaniem.

Teza 8. Gospodarka o obiegu zamkniętym ogranicza negatywny wpływ miast na zmiany klimatu.

- Niezbędna jest intensyfikacja działań w kierunku GOZ. Wymaga to wzmocnienia narzędzi w szczególności w ramach gospodarki komunalnej, mechanizmów tzw. rozszerzonej odpowiedzialności producenta (ROP) i konsumenta, mechanizmów partnerstwa publiczno-prywatnego oraz związanej z nimi promocji wzorców zrównoważonej konsumpcji i produkcji, zielonych czy zrównoważonych zamówień publicznych.
- Podstawowym kierunkiem działań jest minimalizacja produkowanych odpadów i maksymalizacja ich wykorzystania.
- Niezbędne jest wsparcie banków żywności w infrastrukturze i organizacji systemu zagospodarowywania żywności.
- Postulowane jest ponadto wprowadzenie systemu kaucjonowania i wprowadzenie automatycznego systemu opakowań zwrotnych.
- Niezbędne jest wsparcie GOZ instrumentami z zakresu edukacji oraz oddziaływania społecznego.
- Efektywność systemu GOZ wymaga stosowania nowoczesnych technologii.
- Rozwój GOZ wymaga włączenia, obok funduszy publicznych także środków prywatnych.

Teza 9. Racjonalne gospodarowanie wodą stanowi warunek przetrwania miast.

- Częścią operacjonalizacji planów/strategii adaptacji powinny być analizy z zakresu gospodarki wodnej.
- Kompensacja okresów deficytu wody z okresami jej nadmiaru wymaga kształtowania miejskich zbiorników magazynujących wodę, powiększania powierzchni hydrologicznie czynnych, stosowania rozwiązań błękitno-zielonej infrastruktury w celu równomiernej absorpcji wody.
- Niezbędne jest zatrzymanie „deszczówki” w miastach.
- Ogromną rolę w tym kierunku mogą odegrać mieszkańcy poprzez sposób zagospodarowania terenu swoich nieruchomości oraz inicjatywy społeczne.
- Istotnym kierunkiem jest ponadto oszczędność wody, ze szczególnym naciskiem na działania w sferze użyteczności publicznej.
- Warto uruchomić system wsparcia finansowego oraz instrumentów ekonomicznych z zakresu przechwytywania deszczówki i oszczędzania wody.
- Racjonalną gospodarkę wodną należy wspierać działaniami edukacyjnymi wskazującymi bezpośrednio lokalne rozwiązania i ich efekty.

Teza 10: Racjonalizacja transportu i mobilności w miastach przyczynia się do ograniczania wpływu miast na zmiany klimatu.

- W planowaniu urbanistycznym niezbędne jest powiązanie polityki transportowej z lokalizacją inwestycji, w tym usług publicznych w sposób ograniczający potrzeby przemieszczania się.
- W miejskich systemach transportowych należy rozwijać „zielone korytarze” mobilne ustanawiające priorytetowe rozwiązania dla ruchu pieszego i rowerowego oraz usprawnienia dla tego ruchu.
- Infrastruktura piesza i rowerowa, a także transport zbiorowy powinny być rozwijane w taki sposób, aby chronić ich użytkowników przed negatywnymi efektami zewnętrznymi oraz skutkami zmian klimatu.
- Polityka transportowa powinna ograniczać anektowanie przestrzeni przez system transportowy oraz negatywny wpływ transportu na jakość powietrza w miastach.
- Skutecznym narzędziem może być tworzenie stref wolnych od pojazdów, ograniczanie wjazdu bodźcami ekonomicznymi.
- Niezbędne jest ponadto publiczne wsparcie inwestycji związanych z elektromobilnością, w tym zwłaszcza z rozwojem stacji ładowania.

Teza 10: Racjonalizacja transportu i mobilności w miastach przyczynia się do ograniczania wpływu miast na zmiany klimatu. c.d.

- Niezbędne jest adekwatne do nakładów wsparcie dla samorządów w transformacji transportowej.
- Obligatoryjny system miejskiej floty ekologicznej należy rozszerzyć o pojazdy napędzane biogazem.
- Niezbędna jest wsparcie miast w realizacji innowacyjnych rozwiązań transportowych oraz optymalizacja ruchu samochodowego poprzez rozwój systemu ITS.
- Wskazane jest wspieranie nawyku korzystania z transportu publicznego.
- W przypadku transportu towarowego należy wyprowadzać ruch tranzytowy poza tereny miejskie i zmieniać środki jego realizacji na bardziej przyjazne środowisku.
- Niezbędna jest optymalizacja zarządzania przepływami towarowymi w miastach, w tym minimalizacja transportu dostawczego.
- Wskazane jest powiązanie planów/strategii adaptacji z planami mobilności miejskiej (*Sustainable Urban Mobility Plan – SUMP*).

Teza 11. Powszechne wprowadzenie instalacji OZE oraz zasad efektywności energetycznej i energooszczędnego budownictwa przyczynia się do ograniczania wpływu miast na zmiany klimatu.

- Miejska gospodarka energetyczna powinna iść w kierunku podłączenia do systemu centralnego ogrzewania, inwestycji w OZE oraz wsparcia energetyki prosumenckiej.
- Z uwagi na gęstość podmiotów i infrastruktury rozwój energetyki rozproszonej w klastrach energii, spółdzielniach energetycznych czy energetycznych kooperatywach sąsiedzkich jest szczególnie efektywny na terenach zurbanizowanych.
- Postulowane jest wielostronne (edukacyjne, ekonomiczne) wsparcie rozwoju miejskich mikroinstalacji OZE, w tym przede wszystkim instalacji prosumenckich.

Teza 11. Powszechne wprowadzenie instalacji OZE oraz zasad efektywności energetycznej i energooszczędnego budownictwa przyczynia się do ograniczania wpływu miast na zmiany klimatu. c.d.

- W pozwoleniach budowlanych dookreślone powinny być opcje ochrony klimatu, a także adaptacji do zmian klimatu procesu inwestycyjnego.
- W procesie ubiegania się o pozwolenia budowlane można uzupełniać je zaleceniami z zakresu energooszczędności, poszanowania zasobów, stosowania innowacyjnych ekologicznych materiałów (ew. powiązać z systemem dotacji).
- Wskazane jest ponadto uzupełnianie decyzji budowlanych o zapisy związane z obowiązkami inwestorów w zakresie infrastruktury, która będzie wspierać ochronę klimatu oraz adaptację do jego zmian.
- Rozszerzenie obowiązku gromadzenia informacji o sposobie zasilania budynku w energię i standardzie energetycznym budynku (świadczenia charakterystyki energetycznej) dla wszystkich budynków oddawanych do użytkowania oraz włączenie ich do Centralnego Rejestru Charakterystyki Energetycznej Budynków.
- Niezbędne jest zdiagnozowanie i zoptymalizowanie potrzeb w zakresie oświetlenia miast pod kątem lokalizacji, czasu i źródeł oświetlenia.



▪ <http://www.malgorzataatracz.pl/klimat/>

Dziękujemy za uwagę